

ПРОЕКТ МЕЖЕВАНИЯ
части территории кадастрового квартала
22:61:021117
в отношении земельного участка по адресу:
город Барнаул, п. Пригородный, ул.Кирова,5а

2201-ПМТ

Инов. № подл.	
Подпись и дата	
Взам. инв. №	

ОБЩЕСТВО С ОГРАНИЧЕННОЙ ОТВЕТСТВЕННОСТЬЮ
«СТРОЙ-СИТИ»

Утверждено постановлением
Администрации города Барнаула
от _____ № _____

ПРОЕКТ МЕЖЕВАНИЯ
части территории кадастрового квартала
22:61:021117 в отношении земельного участка по адресу:
город Барнаул, п. Пригородный, ул.Кирова,5а

2201-ПМТ

Директор

Д.Ю.Лобанов

Инов. № подл.	
Подпись и дата	
Взам. инв. №	

СОДЕРЖАНИЕ

№п/п	наименование	лист	масштаб
1.ПРОЕКТ МЕЖЕВАНИЯ ТЕРРИТОРИИ. ОСНОВНАЯ ЧАСТЬ			
1.1	Общие положения	4	
1.2	Положение территории в планировочной структуре города	5	
1.3	Проектные решения	7	
1.3.1	Сведения об образуемых земельных участках	8	
1.4	Сведения о границах территории, в отношении которой утвержден проект межевания	12	
1.5	Перечень использованных нормативно - правовых актов	13	
1.6	Графическая часть	14	
	План красных линий. Разбивочный чертеж красных линий.	15	1:1500
	Чертеж межевания территории	16-17	1:500
2.МАТЕРИАЛЫ ПО ОБОСНОВАНИЮ			
	Ситуационный план. Схема границ зон с особыми условиями использования территории	19	1:2000
3.ПРИЛОЖЕНИЕ			
	Свидетельство о государственной регистрации права собственности на земельный участок по адресу: г. Барнаул, п. Пригородный, ул.Кирова,5а		
	Письмо ООО «Барнаульский водоканал» от 13.10.2021		
	Письмо Комитета по управлению муниципальной собственностью города Барнаула от 21.09.2022		
	Письмо ОАО «Барнаульский пивоваренный завод»		

						2201-ПМТ		
						Проект межевания части территории кадастрового квартала 22:61:021117 в отношении земельного участка по адресу: город Барнаул, п. Пригородный, ул.Кирова,5а		
Изм.	Кодуч.	Лист	№док.	Подпись	Дата			
Разработал		Кириченко М.Н.			27.06	Стадия	Лист	Листов
						ДПТ	3	20
						ООО «Строй-Сити» 2023г.		

1.ПРОЕКТ МЕЖЕВАНИЯ ТЕРРИТОРИИ. ОСНОВНАЯ ЧАСТЬ.

1.1Общие положения.

Согласно подпункту. А пункта 4 постановления Правительства Российской Федерации от 02.04.2022 №575 «Об особенностях подготовки, согласования, утверждения, продления сроков действия документации по планировке территории, градостроительных планов земельных участков, выдачи разрешений на строительство объектов капитального строительства, разрешений на ввод в эксплуатацию» в период со дня вступления в силу данного постановления до 01.01.2023 в целях подготовки документации по планировке территории и внесения изменений в такую документацию принятие решения о подготовке документации по планировке территории и решения о подготовке изменений в документацию по планировке территории (если принятие такого решения предусмотрено соответствующими нормативными правовыми актами Российской Федерации, законами субъектов Российской Федерации, нормативными правовыми актами органов местного самоуправления) не требуется, за исключением случаев, указанных в части 1.1 статьи 45 Градостроительного кодекса Российской Федерации.

Исходными данными для разработки настоящего проекта послужили следующие материалы:

- топооснова М 1:500, предоставленная заказчиком работ;
- сведения филиала ФГБУ "ФКП Росреестра" по Алтайскому краю

В соответствии со статьёй 43 Градостроительного кодекса Российской Федерации подготовка проектов межевания территорий осуществляется применительно к территории, расположенной в границах одного или нескольких смежных элементов планировочной структуры, границах определенной правилами землепользования и застройки территориальной зоны и (или) границах установленной схемой территориального планирования муниципального района, генеральным планом поселения, городского округа функциональной зоны, территории, в отношении которой предусматривается осуществление комплексного развития территории.

Подготовка проекта межевания территории осуществляется, для:

- 1) определения местоположения границ, образуемых и изменяемых земельных участков;
- 2) установления, изменения, отмены красных линий для застроенных территорий, в границах которых не планируется размещение новых объектов капитального строительства, а

Взам. инв. №	Подпись и дата	Инв. № подл.							Лист
			Изм.	Кодуч.	Лист	№док.	Подпись	Дата	4

также для установления, изменения, отмены красных линий в связи с образованием и (или) изменением земельного участка, расположенного в границах территории, применительно к которой не предусматривается осуществление комплексного развития территории, при условии, что такие установления, изменения, отмена влекут за собой исключительно изменение границ территории общего пользования.

Красные линии - линии, которые обозначают границы территорий общего пользования и подлежат установлению, изменению или отмене в документации по планировке территории (пункт 11 статья 1 глава 1 Градостроительного кодекса РФ).

Территории общего пользования - территории, которыми беспрепятственно пользуется неограниченный круг лиц (в том числе площади, улицы, проезды, набережные, береговые полосы водных объектов общего пользования, скверы, бульвары) (пункт 12 статья 1 глава 1 Градостроительного кодекса РФ).

Целью подготовки проекта межевания является изменение, отмена красных линий в пределах кадастрового квартала 22:61:021117 в границах улицы Кирова в п. Пригородный города Барнаула в районе земельного участка по адресу: г. Барнаул, п. Пригородный, ул. Кирова, 5а с кадастровым номером 22:61:021117:321, в целях образования нового земельного участка;

определение местоположения границ земельного участка образуемого путем перераспределения земельного участка с кадастровым номером 22:61:021117:321 по адресу: г. Барнаул, п. Пригородный, ул. Кирова, 5а и земель, государственная собственность на которые не разграничена для исключения чересполосицы в целях рационального землепользования.

1.2. Положение территории в планировочной структуре города

Территория, на которую разрабатывается настоящий проект, находится в Индустриальном районе города Барнаула Алтайского края, в кадастровом квартале 22:61:021117 ограниченном улицами 50 лет Алтая, Кирова, Нахимова, Целинная по адресу: г. Барнаул, п. Пригородный, ул. Кирова, 5а.

Рассматриваемая территория огорожена забором, занята хоз.постройками и другими ограждениями.

Проектом планировки улично-дорожной сети городского округа - города Барнаула Алтайского края (далее - УДС), утверждённым постановлением администрации города от

Взам. инв. №	Подпись и дата	Инв. № подл.							Лист
			2201-ПМТ						
Изм.	Кодуч.	Лист	№ док.	Подпись	Дата				

06.09.2019 №1494, изменение красных линий на рассматриваемой территории не осуществлялось.

В соответствии с Правилами землепользования и застройки городского округа - города Барнаула Алтайского края (далее - Правила), утверждёнными решением Барнаульской городской Думы от 25.12.2019 №447, (в редакции решения от 28.04.2022 № 876), рассматриваемая территория расположена в территориальной зоне застройки индивидуальными жилыми домами (Ж-4).

Согласно положениям Генерального плана городского округа - города Барнаула Алтайского края на участке проектирования:

- особо охраняемые природные территории местного и регионального значения отсутствуют;
- объекты культурного наследия отсутствуют.

Территория проектирования частично расположена в границах охранной зоны "Газовые сети высокого и низкого давления учхоза "Пригородное" с. Власиха г. Барнаула" реестровый номер 22:61-6.227, в границах охранной зоны объекта электросетевого хозяйства "КТП 20-17-1, КТП 20-17-3, КТП 20-17-5, КТП 20-17-6, КТП 20-17-7, КТП 20-17-12, КТП 20-17-13, КТП 20-17-14, КТП 20-17-15, КТП 20-17-16, КТП 20-17-17, КТП 20-17-20, КТП 20-17-21, КТП 20-17-33, КТП 20-17-38", реестровый номер 22:00-6.288 и полностью в границах третьей, четвертой, пятой, шестой подзон приаэродромной территории аэродрома Барнаул (Михайловка) по адресу: Алтайский край, г. Барнаул, Павловский тракт, 226.(22:00-6.933, 22:00-6.934, 22:00-6.935, 22:00-6.936), а также в границах зон санитарной охраны источников питьевого и хозяйственно-бытового водоснабжения, сведения о которых не внесены в ЕГРН.

Согласно топографическому плану в районе западной границы земельного участка по адресу: г. Барнаул, п. Пригородный, ул. Кирова, 5а с кадастровым номером 22:61:021117:321 расположены водопроводные сети диаметром 400 мм и 25 мм, зона санитарной охраны которых не установлена в соответствии с действующим законодательством.

Согласно топографическому плану, а также письму ООО «Барнаульский водоканал» водопровод диаметром 400 является не **действующим**.

Согласно письму Комитета по управлению муниципальной собственностью города Барнаула указанный водопровод в Реестре объектов муниципальной собственности и перечне бесхозного имущества не значится.

Взам. инв. №	
Подпись и дата	
Инв. № подл.	

Изм.	Кодуч.	Лист	№док.	Подпись	Дата					Лист
						2201-ПМТ				6

1.3. Проектные решения.

Согласно пункту 2 части 2 статьи 43 главы 5 Градостроительного кодекса РФ, подготовка проекта межевания территории осуществляется для установления, изменения, отмены красных линий для застроенных территорий, в границах которых не планируется размещение новых объектов капитального строительства, а также для установления, изменения, отмены красных линий в связи с образованием и (или) изменением земельного участка, расположенного в границах территории, применительно к которой не предусматривается осуществление деятельности по комплексному и устойчивому развитию территории, при условии, что такие установление, изменение, отмена влекут за собой исключительно изменение границ территории общего пользования.

В соответствии с п. 12 ст. 1 Градостроительного кодекса РФ к территории общего пользования относятся территории, которыми беспрепятственно пользуется неограниченный круг лиц (в том числе площади, улицы, проезды, набережные, береговые полосы водных объектов общего пользования, скверы, бульвары). Как следует из пункта 11 статьи 1 Градостроительного кодекса РФ границы территорий общего пользования обозначаются «красными линиями».

Рассматриваемая территория огорожена заборами не используется неограниченным кругом лиц, фактически не является проездом, занята хоз.постройками и ограждениями.

В связи с тем, что территория в границах существующих красных линий в районе земельного участка по адресу: г. Барнаул, п. Пригородный, ул. Кирова, 5а не пригодна для организации проезда, а также с целью рационального использования земель за счет формирования и вовлечения в оборот дополнительных земельных участков проектом предлагается:

1.отменить красные линии, расположенные:

- в районе западной границы земельного участка 22:61:021117:321,
- вдоль восточной границы земельного участка с кадастровым номером 22:61:021117:317 и частично вдоль восточной границы земельного участка с кадастровым номером 22:61:021117:318

2. установить красные линии:

- по ул. Кирова, между земельными участками с кадастровыми номерами 22:61:021117:318 и 22:61:021117:321 в точках 1.1-1.2,
- в точках 2.1-2.2,

Взам. инв. №	Подпись и дата	Инв. № подл.							Лист
			2201-ПМТ						
Изм.	Кодуч.	Лист	№док.	Подпись	Дата				

Данный Проект разработан с учётом утверждённого проекта УДС и сохранения границ ранее образованных земельных участков, прошедших государственный кадастровый учёт.

Таблица.1 Каталог координат поворотных точек проектируемой красной линии.

Система координат МСК

Номер точки	Прим.	Координата X	Координата Y
1.1	Сущ.	8605,12	-1046,27
1.2	Сущ.	8600,43	-1056,79
2.1	Сущ.	8550,83	-1030,16
2.2	проект	8547,15	-1038,68

Система координат МСК-22

Номер точки	Прим	Координата X	Координата Y
1.1	Сущ.	595997,74	2376374,27
1.2	Сущ.	595992,82	2376363,85
2.1	Сущ.	595943,80	2376391,54
2.2	проект	595939,94	2376383,10

1.3.1. Сведения об образуемых земельных участках.

Проектом предусмотрено образование земельных участков в два этапа.

На первом этапе предусмотрено образование земельного участка (ЗУ1) путем перераспределения, земельного участка с кадастровым номером 22:61:021117:321, находящегося в частной собственности физических лиц с землями, государственная или муниципальная собственность на которые не разграничена

На втором этапе предусмотрено образование земельного участка ЗУ2 путем перераспределения земельного участка ЗУ1 с землями, государственная или муниципальная собственность на которые не разграничена после внесения сведений о нем в ЕГРН.

Образование земельных участков осуществляется по основаниям, предусмотренным пунктом 1 ст.39.28 Земельного кодекса РФ в целях исключения чересполосицы.

Перераспределение границ земельного участка кадастровым номером 22:61:021117:321, по адресу: Российская Федерация, Алтайский край, городской округ город Барнаул, поселок Пригородный, улица Кирова, земельный участок 5а с землями, государственная собственность на которые не разграничена, осуществляется в связи с приведением границ земельного участка в соответствие с утвержденным проектом межевания территории, согласно п.1 ст. 39.28 ЗК РФ.

Взам. инв. №	
Подпись и дата	
Инв. № подл.	

Изм.	Кодуч.	Лист	№ док.	Подпись	Дата

Так, согласно **подпункту 3 пункта 1 ст. 39.28 ЗК** перераспределение земель или земельных участков, находящихся в государственной или муниципальной собственности, и земельных участков, находящихся в собственности граждан допускается, в случае если земельный участок, находящийся в частной собственности предназначен для ведения личного подсобного хозяйства, при условии, что площадь земельных участков, находящихся в собственности граждан, увеличивается в результате этого перераспределения не более чем до установленных предельных максимальных размеров земельных участков.

В результате перераспределения происходит изменение границ существующих земельных участков с увеличением площади за счет присоединяемой территории из земель неразграниченной государственной собственности, из которых не может быть образован земельный участок, отвечающий требованиям, установленным статьей 11.9 Земельного кодекса РФ.

Согласно Правилам землепользования и застройки городского округа - города Барнаула Алтайского края утвержденными Решением Барнаульской городской Думы от 25.12.2019 N 447 образуемые земельные участки расположены в зоне застройки индивидуальными жилыми домами Ж.4

Исходя из положений пункта 6 статьи 11.9 образование земельных участков не должно приводить к невозможности размещения объектов недвижимости и другим препятствующим рациональному использованию и охране земель недостаткам, а также нарушать требования, установленные настоящим Кодексом, другими федеральными законами

Конфигурация планируемой к перераспределению территории и площадь не позволяют сформировать земельный участок в соответствии с основными видами разрешенного использования земельных участков и объектов капитального строительства, установленными градостроительным регламентом территориальной зоны Ж-4, пригодный для размещения объектов недвижимости.

Образование земельных участков выполнено с учетом требований, установленных статьей 11.9 Земельного кодекса РФ, с соблюдением градостроительных норм и правил.

Так согласно пункту 1 статьи 11.9 Земельного кодекса РФ предельные (максимальные и минимальные) размеры земельных участков, в отношении которых в соответствии с законодательством о градостроительной деятельности устанавливаются градостроительные регламенты, определяются такими градостроительными регламентами.

Согласно градостроительному регламенту территориальной зоны Ж - 4 подпункту 2.1 пункта 2 статьи 61 Решения Барнаульской городской Думы от 25.12.2019 N 447 об утверждении Правил землепользования и застройки городского округа - города Барнаула Алтайского края

Взам. инв. №	
Подпись и дата	
Инв. № подл.	

Изм.	Кодуч.	Лист	№ док.	Подпись	Дата

предельные (минимальные и (или) максимальные) размеры земельных участков, в том числе их площадь, для видов разрешенного использования:

- для ведения личного подсобного хозяйства (приусадебный земельный участок) в селах, станциях, поселках - от 0,04 га до 0,35 га;

Площадь образуемого земельного участка и вид разрешенного использования соответствует градостроительному регламенту территориальной зоны Ж-4.

Протокол образования земельных участков этап 1

Таблица 2

№ п/п	Источник образования		Сведения о частях земельных участков (территориях) включаемых в состав образуемого земельного участка	
	Кадастровый (условный) номер земельного участка (учетный номер кадастрового квартала)	Площадь (Р), м ²	Обозначение	Площадь (Р), м ²
:ЗУ1				
1	22:61:021117:321	575	:321	575
2	22:61:021117	399	: Т/п1	399
Образование земельных участков				
№ п/п	Условный номер земельного участка	Состав образуемых земельных участков	Площади частей исходных земельных участков и территорий, включаемых в состав образуемых земельных участков	
1	:ЗУ1	:321 +: Т/п1	575 м ² + 399 м ² = 974 м ²	

Протокол образования земельных участков этап 2

Таблица 3

№ п/п	Источник образования		Сведения о частях земельных участков (территориях) включаемых в состав образуемого земельного участка	
	Кадастровый (условный) номер земельного участка (учетный номер кадастрового квартала)	Площадь (Р), м ²	Обозначение	Площадь (Р), м ²
:ЗУ1				
1	:ЗУ1	974	:ЗУ1	974
2	22:61:021117	184	: Т/2	184
Образование земельных участков				
№ п/п	Кадастровый номер земельного участка	Состав образуемых земельных участков	Площади частей исходных земельных участков и территорий, включаемых в состав образуемых земельных участков	
1	:ЗУ2	:ЗУ1 +: Т/п2	974 м ² + 184 м ² = 1158 м ²	

Взам. инв. №	
Подпись и дата	
Инв. № подл.	

Лист

2201-ПМТ

10

Изм.	Кодуч.	Лист	№ док.	Подпись	Дата
------	--------	------	--------	---------	------

Ведомость образуемых земельных участков

Таблица 4

№ п/п	Обозначение образуемого земельного участка	Местоположение	Категория	Разрешенное использование	Способ образования	Обозначение исходного земельного участка	Площадь, м ²
ЭТАП 1							
1	:ЗУ1	Российская Федерация, Алтайский край, городской округ город Барнаул, поселок Пригородный, улица Кирова, земельный участок 5а	Земли населенных пунктов	Для ведения личного подсобного хозяйства	Перераспределение с землями, государственная собственность на которые не разграничена	22:61:021117:321	974
ЭТАП 2							
	:ЗУ2	Российская Федерация, Алтайский край, городской округ город Барнаул, поселок Пригородный, улица Кирова, земельный участок 5а	Земли населенных пунктов	Для ведения личного подсобного хозяйства	Перераспределение с землями, государственная собственность на которые не разграничена	:ЗУ1	1158

Согласно пункту 3 статьи 11.2 Земельного кодекса РФ целевым назначением и разрешенным использованием образуемых земельных участков признаются целевое назначение и разрешенное использование земельных участков, из которых при разделе, объединении, перераспределении или выделе образуются земельные участки.

Вид разрешенного использования образуемых земельных участков принят как у исходных земельных участков.

Образуемый земельный участок имеет прямой доступ к землям общего пользования.

Сведения о характерных точках границ образуемых земельных участков

Таблица 4

ЭТАП 1			
Обозначение образуемого земельного участка: ЗУ1			
Обозначение характерных точек границы	Координаты, м		
	X	Y	
1	595994,17	2376366,72	
2	595997,78	2376374,22	
3	595999,45	2376377,76	
4	595982,04	2376386,06	
5	595984,15	2376391,14	
6	595976,83	2376393,78	

Взам. инв. №	
Подпись и дата	
Инв. № подл.	

Лист

2201-ПМТ

11

Изм.	Кодуч.	Лист	№ док.	Подпись	Дата
------	--------	------	--------	---------	------

7	595977,03	2376394,28
8	595963,01	2376399,93
9	595962,6	2376398,93
10	595953,95	2376402,06
11	595949,56	2376403,65
12	595943,8	2376391,54
13	595941,45	2376386,39
ЭТАП 2		
Обозначение образуемого земельного участка: ЗУ2		
1	595992,85	2376363,95
2	595997,78	2376374,22
3	595999,45	2376377,76
4	595982,04	2376386,06
5	595984,15	2376391,14
6	595976,83	2376393,78
7	595977,03	2376394,28
8	595963,01	2376399,93
9	595962,6	2376398,93
10	595953,95	2376402,06
11	595949,94	2376403,51
12	595949,56	2376403,65
13	595943,8	2376391,54
14	595939,99	2376383,19
1	595992,85	2376363,95
15	595990,58	2376365,28
16	595991	2376366,19
17	595990,09	2376366,61
18	595989,67	2376365,7
15	595990,58	2376365,28

1.4. Сведения о границах территории, в отношении которой утвержден проект межевания.

Проект межевания на территорию проектирования ранее не разрабатывался.

Сведения о границах территории, в отношении которой разработан проект межевания указаны в таблице 5

Таблица 5

Обозначение характерных точек границ	Координаты, м	
	X	Y
1	595993,58	2376363,57
2	596000,09	2376377,56
3	595999,45	2376377,76
4	595982,15	2376385,95
5	595984,15	2376391,14
6	595976,83	2376393,78
7	595977,03	2376394,28
8	595963,01	2376399,93

Взам. инв. №
Подпись и дата
Инв. № подл.

Изм.	Кодуч.	Лист	№док.	Подпись	Дата
------	--------	------	-------	---------	------

9	595962,6	2376398,93
10	595953,95	2376402,06
11	595948,78	2376403,97
12	595943,07	2376391,84
13	595939,14	2376383,39

1.5. Перечень использованных нормативно – правовых актов.

Градостроительный кодекс Российской Федерации, от 29.12.2004 №190-ФЗ с изменениями и дополнениями;

Свод правил СП 42.13330.2016 «Градостроительство. Планировка и застройка городских и сельских поселений» Актуализированная редакция СНиП 2.07.01-89*;

Генеральный план городского округа - города Барнаула Алтайского края, утверждённый решением Барнаульской городской Думы от 30.08.2019 №344;

Правила землепользования и застройки городского округа - города Барнаула Алтайского края, утверждённые решением Барнаульской городской Думы от 25.12.2019 №447

Нормативы градостроительного проектирования городского округа - города Барнаула Алтайского края, утверждённые решением Барнаульской городской Думы от 22.03.2019 №282;

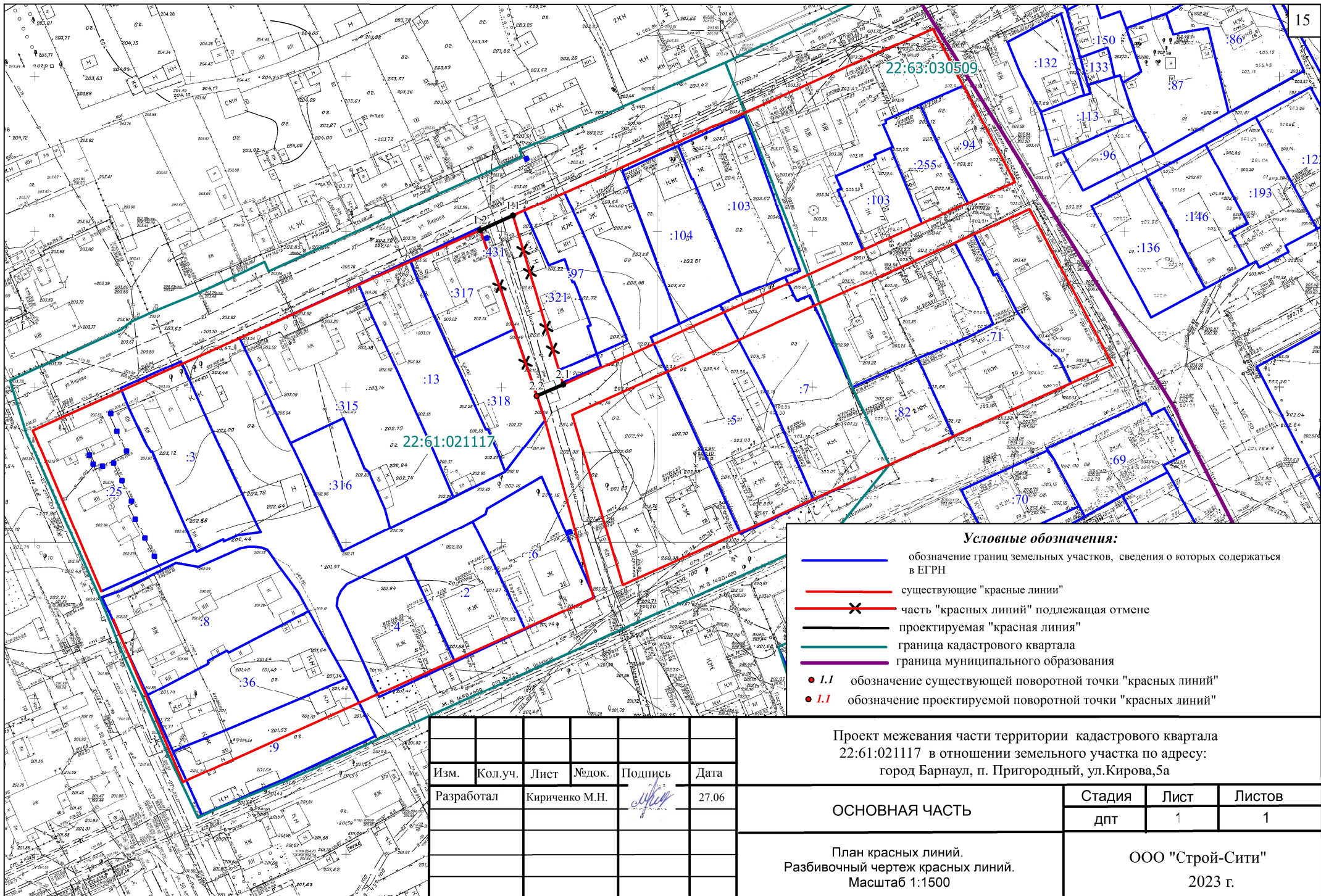
Инструкция о порядке проектирования и установления красных линий в городах и других поселениях Российской Федерации (РДС 30-201-98) (утв. постановлением Госстроя РФ от 06.04.1998 №18-30);

Проект планировки улично-дорожной сети городского округа - города Барнаула Алтайского края, утверждённый постановлением администрации города Барнаула от 06.09.2019 №1494.

Инв. № подл.	Подпись и дата	Взам. инв. №							Лист
			2201-ПМТ						
Изм.	Кодуч.	Лист	№док.	Подпись	Дата			13	

1.6. ГРАФИЧЕСКАЯ ЧАСТЬ.

Инв. № подл.	Подпись и дата	Взам. инв. №					2201-ПМТ	Лист
								14
Изм.	Кодуч.	Лист	№ док.	Подпись	Дата			



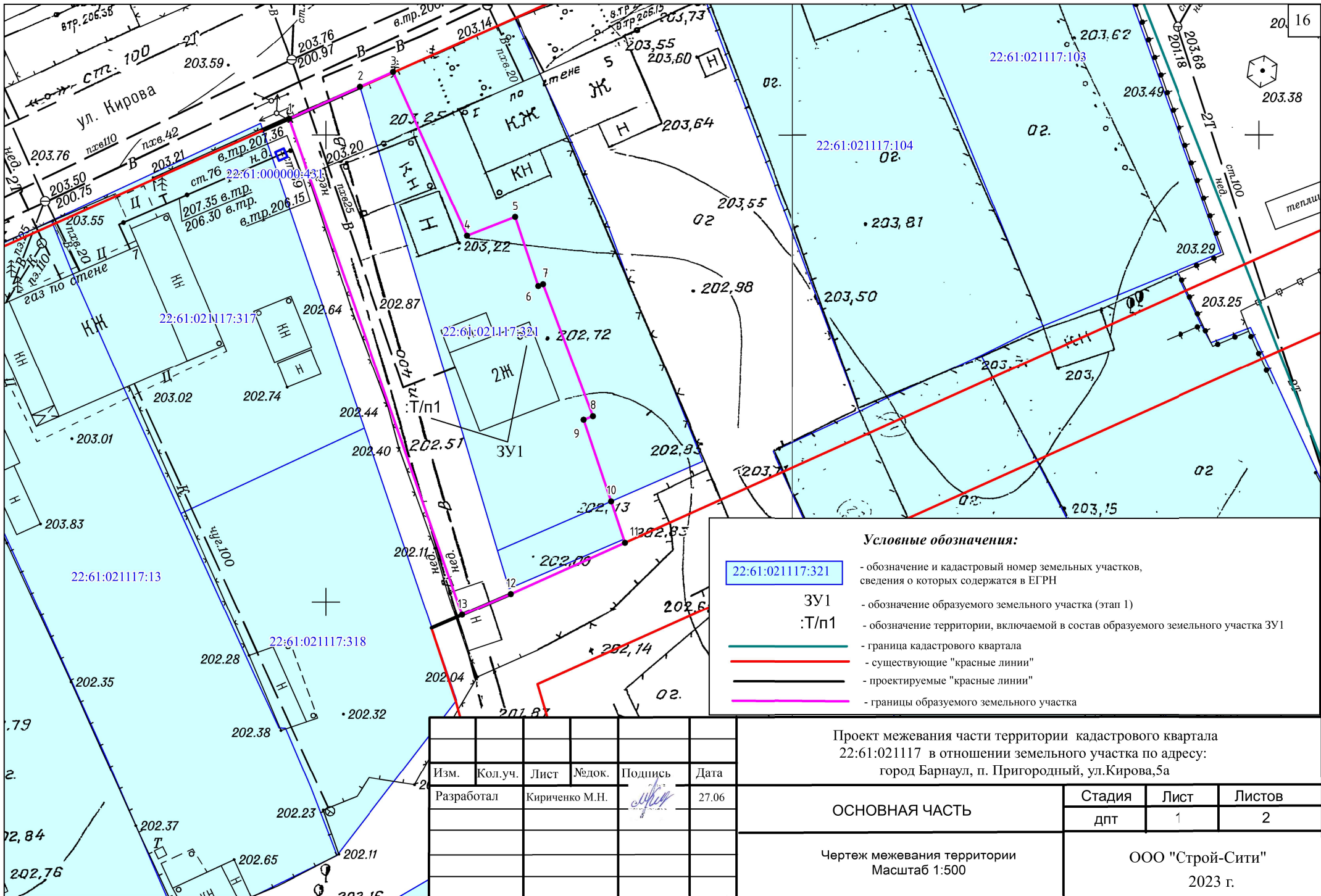
Условные обозначения:

- обозначение границ земельных участков, сведения о которых содержатся в ЕГРН
- существующие "красные линии"
- ✕ часть "красных линий" подлежащая отмене
- проектируемая "красная линия"
- граница кадастрового квартала
- граница муниципального образования
- I.I обозначение существующей поворотной точки "красных линий"
- I.I обозначение проектируемой поворотной точки "красных линий"

Изм.	Кол.уч.	Лист	Недок.	Подпись	Дата
				<i>М.Н.</i>	27.06
Разработал		Кириченко М.Н.			

Проект межевания части территории кадастрового квартала 22:61:021117 в отношении земельного участка по адресу: город Барнаул, п. Пригородный, ул.Кирова,5а

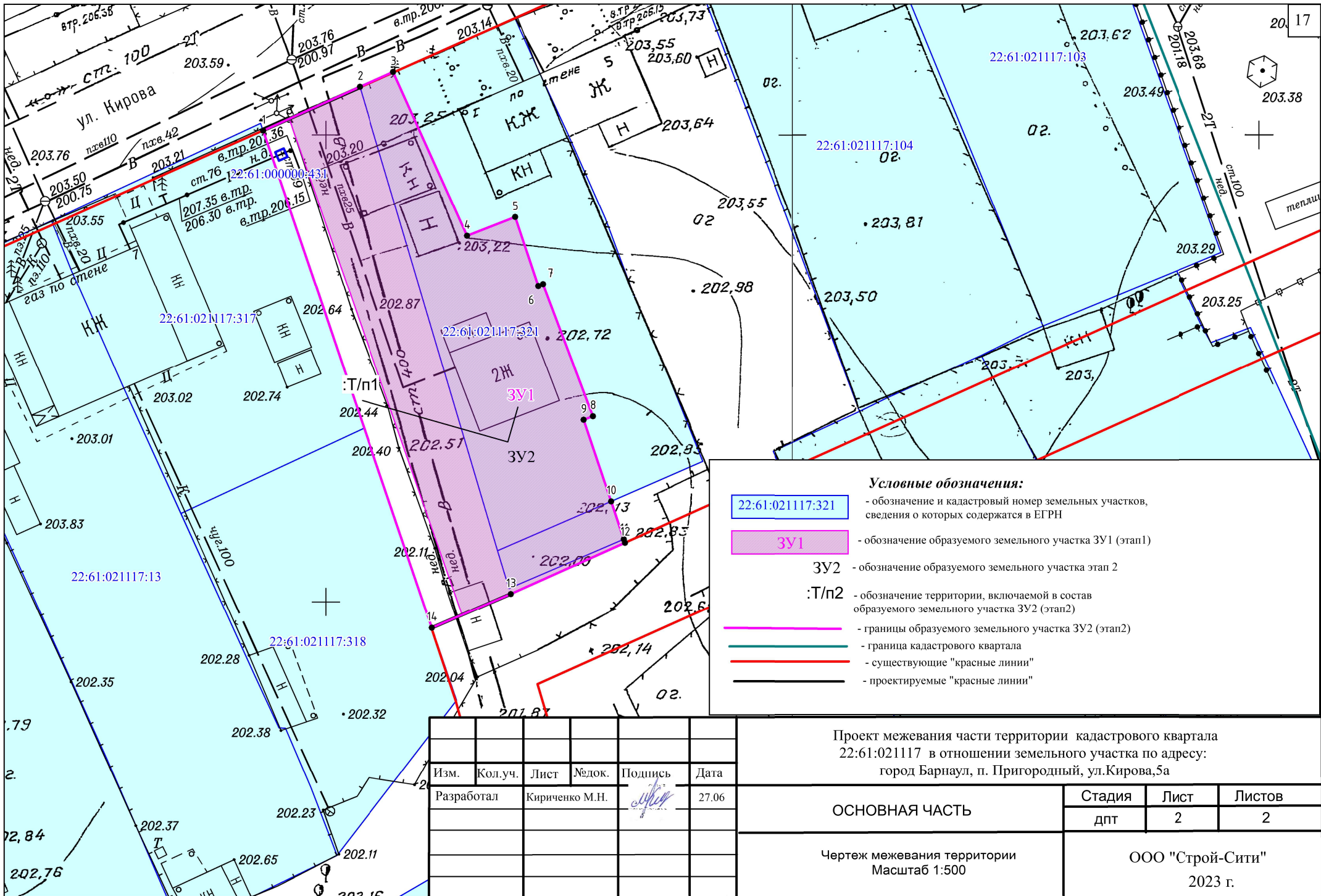
ОСНОВНАЯ ЧАСТЬ	Стадия	Лист	Листов
	ДПТ	1	1
План красных линий. Разбивочный чертеж красных линий. Масштаб 1:1500		ООО "Строй-Сити" 2023 г.	



Условные обозначения:

- 22:61:021117:321 - обозначение и кадастровый номер земельных участков, сведения о которых содержатся в ЕГРН
- ЗУ1 - обозначение образуемого земельного участка (этап 1)
- :Т/п1 - обозначение территории, включаемой в состав образуемого земельного участка ЗУ1
- граница кадастрового квартала
- существующие "красные линии"
- проектируемые "красные линии"
- границы образуемого земельного участка

Проект межевания части территории кадастрового квартала 22:61:021117 в отношении земельного участка по адресу: город Барнаул, п. Пригородный, ул.Кирова,5а					
Изм.	Кол.уч.	Лист	Недок.	Подпись	Дата
				<i>М.Н. Кириченко</i>	27.06
Разработал Кириченко М.Н.					
ОСНОВНАЯ ЧАСТЬ				Стадия	Лист
				дпт	1
Чертеж межевания территории Масштаб 1:500				Листов 2	
				ООО "Строй-Сити" 2023 г.	



Условные обозначения:

- 22:61:021117:321 - обозначение и кадастровый номер земельных участков, сведения о которых содержатся в ЕГРН
- 3У1 - обозначение образуемого земельного участка 3У1 (этап1)
- 3У2 - обозначение образуемого земельного участка этап 2
- :Т/п2 - обозначение территории, включаемой в состав образуемого земельного участка 3У2 (этап2)
- границы образуемого земельного участка 3У2 (этап2)
- граница кадастрового квартала
- существующие "красные линии"
- проектируемые "красные линии"

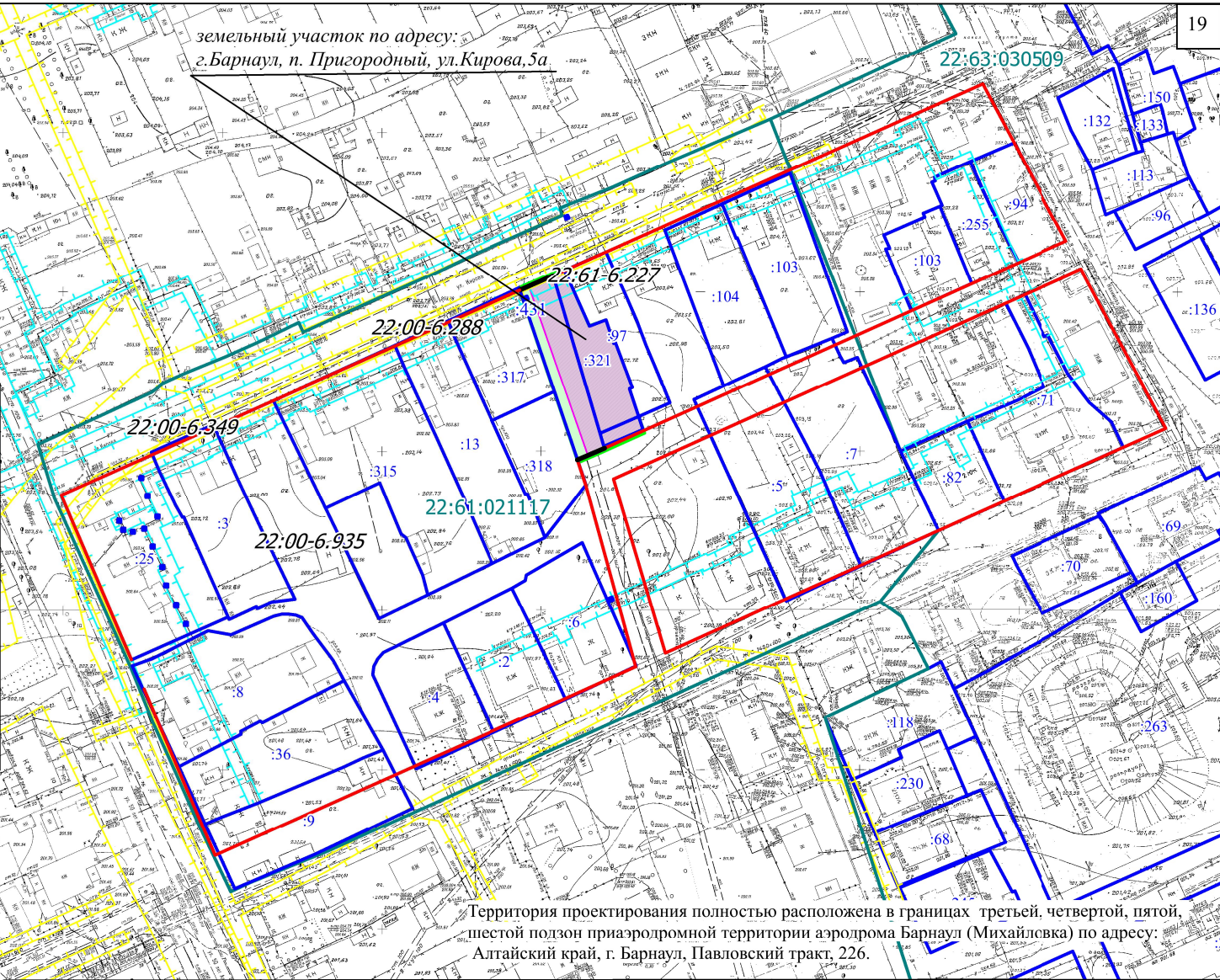
Проект межевания части территории кадастрового квартала 22:61:021117 в отношении земельного участка по адресу: город Барнаул, п. Пригородный, ул.Кирова,5а					
Изм.	Кол.уч.	Лист	Недок.	Подпись	Дата
				<i>Кириченко М.Н.</i>	27.06
ОСНОВНАЯ ЧАСТЬ				Стадия	Лист
				дпт	2
Чертеж межевания территории Масштаб 1:500				Листов 2	
				ООО "Строй-Сити" 2023 г.	

**2. МАТЕРИАЛЫ ПО ОБОСНОВАНИЮ ПРОЕКТА МЕЖЕВАНИЯ
ТЕРРИТОРИИ.**

Инв. № подл.	Подпись и дата	Взам. инв. №							2201-ПМТ	Лист
										18
Изм.	Кодуч.	Лист	№док.	Подпись	Дата					



- Условные обозначения:**
- граница охранной зоны линий электропередач
 - граница охранной зоны "Газовые сети высокого и низкого давления участка "Пригородное" с. Власиха г. Барнаул"
 - существующие "красные линии"
 - устанавливаемые "красные линии"
 - обозначение границ земельных участков, сведения о которых содержатся в ЕГРН
 - граница территории, в отношении которой разработан проект межевания
 - образуемый земельный участок ЗУ1 (этап 1)
 - образуемый земельный участок ЗУ2 (этап 2)



						Проект межевания части территории кадастрового квартала 22:61:021117 в отношении земельного участка по адресу: город Барнаул, п. Пригородный, ул.Кирова,5а		
Изм.	кол.уч.	Лист	№док.	Подпись	Дата	МАТЕРИАЛЫ ПО ОБОСНОВАНИЮ		
Разраб.		Кириченко М.Н.			27.05			
						дпт	1	1
						Ситуационный план.Схема границ зон с особыми условиями использования территории. Масштаб 1:2000		
						ООО "Строй-Сити" 2023 г.		

3.ПРИЛОЖЕНИЕ

Инв. № подл.	Подпись и дата	Взам. инв. №					2201-ПМТ	Лист
								20
Изм.	Кодуч.	Лист	№док.	Подпись	Дата			



СВИДЕТЕЛЬСТВО

О ГОСУДАРСТВЕННОЙ РЕГИСТРАЦИИ ПРАВА

Управление Федеральной службы государственной регистрации, кадастра и картографии по Алтайскому краю

Дата выдачи: 25.04.2014 г.

Документы-основания:

Договор дарения от 21.04.2014 г.

Субъект (субъекты) права:

Костышев Андрей Николаевич, дата рождения: 19.02.1990 г. Место рождения: Алтайский край, гор. Барнаул. Пол: мужской. Гражданство: Россия. Паспорт гражданина Российской Федерации: серия 01 10 №594235, код подразделения 220-069, дата выдачи 20.04.2011 г. Орган, выдавший документ: Отдел УФМС России по Алтайскому краю в Центральном р-не г. Барнаула. Адрес постоянного места жительства: Россия, Алтайский край, г. Барнаул, п. Пригородный, ул. Кирова, д. 5, кв. 2

Вид права: собственность

Объект права:

Земельный участок. Категория земель: земли населенных пунктов - Для ведения личного подсобного хозяйства. Площадь: 519 кв. м.

Адрес (местоположение):

Российская Федерация, Алтайский край, г. Барнаул, район Индустриальный, п. Пригородный, ул. Кирова, 5а

Кадастровый (или условный) номер:

22:61:021117:96

Существующие ограничения (обременения) права: не зарегистрировано

о чем в Едином государственном реестре прав на недвижимое имущество и сделок с ним 25.04.2014 г. сделана запись регистрации № 22:09/049/2014-978

Государственный регистратор

/ Брякотнина В. В. /

ООО «БАРНАУЛЬСКИЙ ВОДОКАНАЛ»

пр. Калинина, 116
г. Барнаул, 656037
Телефон: +7 (3852) 28-29-10
Факс +7 (3852) 35-77-10
E-mail: office_brn@rosvodokanal.ru
<https://barnaul.rosvodokanal.ru/>
ИНН 2221064060 / КПП 222401001



РОСВОДОКАНАЛ
Барнаул

13.10.2021 № И.БВК-13/10/2021-007

на № _____ от _____

Вишневской Н.В.
просп. Ленина, 75 пом. Н4

656000 г. Барнаул

Предоставление информации

Уважаемая Наталья Владимировна!

На Ваше обращение по вопросу предоставления информации о сети водопровода Д400мм по адресу: ул. Кирова, 5а пос. Пригородный г. Барнаул сообщаем.

Два трубопровода Д400мм, материал трубопровода сталь, проходящие по территории земельного участка по адресу: ул. Кирова, 5а пос. Пригородный, г. Барнаул не являются собственностью ООО «БАРНАУЛЬСКИЙ ВОДОКАНАЛ» и по договорам аренды и договору об эксплуатации объектов коммунальной инфраструктуры на обслуживание Обществу не переданы.

Информацией о собственнике вышеуказанных сетей водопровода и организации, их обслуживающей ООО «БАРНАУЛЬСКИЙ ВОДОКАНАЛ» не располагаем.

По информации, имеющейся в Обществе, два трубопровода Д400мм, материал трубопровода сталь, проходящие по территории земельного участка по адресу: ул. Кирова, 5а пос. Пригородный, г. Барнаул являются недействующими.

Директор по производству

Д.С. Власов



**КОМИТЕТ ПО УПРАВЛЕНИЮ
МУНИЦИПАЛЬНОЙ СОБСТВЕННОСТЬЮ
ГОРОДА БАРНАУЛА**

ул.Гоголя, д.48, г.Барнаул, 656043
тел. 37-05-71, факс 37-03-73,
e-mail: info@kums.barnaul-adm.ru

21.09.2022

№ 200/156/098-2305

на № _____ от _____

Костылеву А.Н.
ул.Кирова, 5а
п.Пригородный
г.Барнаул, Алтайский край
656922

Уважаемый Андрей Николаевич!

Ваше обращение, поступившее в комитет по управлению муниципальной собственностью, по вопросу принадлежности водопроводной сети диаметром 400 мм, проходящей по земельному участку с кадастровым номером 22:61:021117:96 в п.Пригородный, ул.Кирова, 5а, рассмотрено.

Сообщаем, что указанный водопровод в Реестре объектов муниципальной собственности и перечне бесхозяйного имущества не значится.

По устной информации ООО «БАРНАУЛЬСКИЙ ВОДОКАНАЛ» сеть не действующая. Водоснабжение абонентов по ул.Кирова осуществляется от сети водоснабжения п.Пригородный, ул.Новосибирская, д. 48 вс (проходящая, в границах учетного участка: ул.Новосибирская, 17-27, 29-39, ул.Жданова, 2-26, ул.Кирова, 1-42, ул.Целинная, от ж/д №46 до ул.Раздольная, ул.Свердлова от ул.Новосибирской до ул.Целинной).

Заместитель председателя комитета

Н.Н. Колесниченко

Маянова Галина Николаевна
370568
19.09.2022

**БАРНАУЛЬСКИЙ
ПИВОВАРЕННЫЙ
ЗАВОД**

Открытое акционерное общество «Барнаульский пивоваренный завод»

Юр. адрес: 656922, Россия, Алтайский край, г. Барнаул, ул.Тракторная, 35.
Телефоны: (3852) 315-029 (приемная), 315-028 (факс). E-mail: infobpz@bpz.su.
ИНН 2222010839 КПП 222201001. ОГРН 1022201128718. ОКОНХ 18144. ОКПО 00366250.
р/с № 40702810702140143323 в Алтайском отделении №8644 ПАО Сбербанк,
к/с 30101810200000000604 в отделении Барнаул. БИК 040173604.

№ _____

Костылеву А.Н.

г.Барнаул, п.Пригородный, ул.Кирова,5а

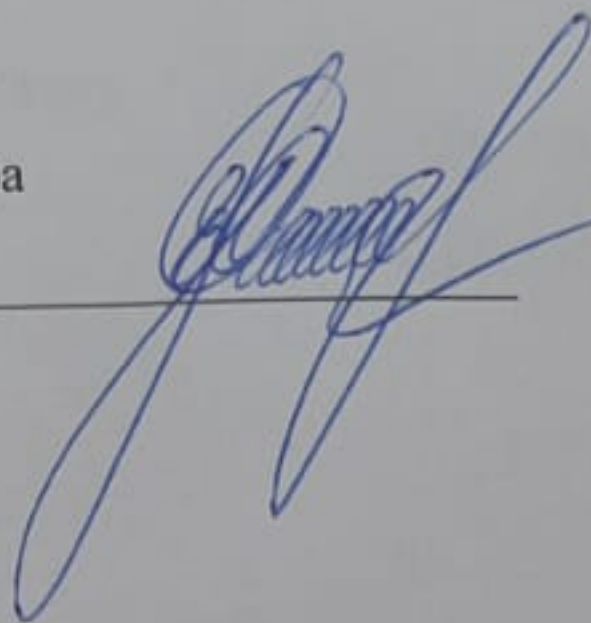
Уважаемый Андрей Николаевич!

В ответ на Ваше обращение от 10.06.2022г. сообщаем следующее.

Вышеуказанная стальная труба D 400 мм не является собственностью
ОАО «БПЗ» и на его балансе не состоит.

Информацией о данной трубе ОАО «БПЗ» не располагает.

Заместитель генерального директора
по логистике и закупу ОАО «БПЗ» _____



Солодилов Е.А.

8/6/22