

Приложение 1
к условиям приватизации
движимого и недвижимого
имущества, расположенного
по пр-кту Калинина, 24



АДМИНИСТРАЦИЯ
АЛТАЙСКОГО КРАЯ
УПРАВЛЕНИЕ
АЛТАЙСКОГО КРАЯ
ПО КУЛЬТУРЕ
И АРХИВНОМУ ДЕЛУ

АКТ
технического состояния объекта
культурного наследия, выявленного
объекта культурного наследия
(здания, строения, сооружения)

24.11.2015 № 02-35/05

г. Барнаул

УТВЕРЖДАЮ

Начальник управления
Алтайского края по культуре
и архивному делу

Е.Е. Безрукова



Акт составлен представителями управления Алтайского края по культуре и архивному делу:

заместителем начальника управления Алтайского края по культуре и архивному делу, начальником отдела культурного наследия Кубриной Галиной Александровной;

архитектором отдела капитального строительства, реконструкции, технического обеспечения и контроля управления Алтайского края по культуре и архивному делу Чернышовой Ириной Владимировной.

В результате осмотра объекта культурного наследия регионального значения «Поликлиника», 1936 г, расположенного по адресу: Алтайский край, г. Барнаул, просп. Калинина, 24, установлено следующее:

**1. Особенности объекта культурного наследия,
составляющие предмет охраны и подлежащие обязательному сохранению**

Предмет охраны объекта культурного наследия не утвержден.

2. Техническое состояние объекта культурного наследия

2.1. Общее состояние объекта культурного наследия: *неудовлетворительное, частично аварийное.*

Обследовано кирпичное одноэтажное здание, прямоугольной в плане формы, расположенное вдоль проспекта Калинина с отступом от красной линии. В основе планировки заложена продольная коридорная система с двухсторонним расположением помещений, под центральной частью здания имеется подвал. Вход в подвал организован со стороны северо-восточного фасада, входы в здание – со стороны северо-восточного и юго-западного фасадов.

К юго-западному и северо-восточному фасадам примыкают поздние пристроенные объемы, выполненные из различных материалов, изменяющие облик и объемно-планировочную структуру здания. Первоначальный облик объекта культурного наследия в целом сохранен. С 2010 года по настоящее время обследуемое здание не эксплуатируется. В результате отсутствия эксплуатации

здания, не проведения ремонтно-реставрационных работ, а так же под воздействием природных факторов техническое состояние здания ухудшается (памятник разрушается).

2.2. Состояние внешних архитектурно-конструктивных элементов объекта культурного наследия:

а) общее состояние: *неудовлетворительное, частично аварийное;*

б) цоколи и отмостки: по всем фасадам цокольная часть здания со следами увлажнения, наблюдается вздутие и отслоение окрасочного и штукатурного слоя, состояние *неудовлетворительное.*

Отмостка по всему периметру здания практически полностью разрушена, находится *в неудовлетворительном состоянии.*

в) стены: кирпичные, оштукатурены и окрашены с добавлением цветного колера. По всем фасадам поверхность стен со следами многочисленных повреждений: глубокие трещины, а также массовое отслоение и обрушение штукатурного слоя, местами до оголения кирпичной кладки; обрушение наружной версты кирпичной кладки стен; окрасочный слой по всем фасадам здания поврежден полностью. Состояние наружных стен *неудовлетворительное, частично аварийное;*

г) окна и двери: оконные заполнения – первоначальные деревянные, различной конфигурации: одно-, двух- и трехстворчатые с фрамугами, окрашены масляной краской. Оконные переплеты и коробки заполнений повреждены гнилью, окрасочный слой поврежден (растрескался), частично отсутствует остекление. В части оконных проемов установлены стационарные металлические решетки. Состояние оконных заполнений *неудовлетворительное.*

Двери поздние из разнотипных материалов (дерево, металл), однопольные, частично утрачены. Наблюдается оседание дверных полотен, неплотный притвор. Состояние дверных заполнений *неудовлетворительное.*

д) крыша (стропила, обрешетка, кровля, водосточные желоба, трубы): крыша – вальмовая, находится в аварийном состоянии. При визуальном осмотре кровли (покрытие из рулонного кровельного материала – рубероида) выявлено, что водосток здания не организован, утрачены все элементы водосточной системы: водосточные трубы, воронки, колена и т.д. В результате происходит постоянное увлажнение наружной кладки кирпичных стен от атмосферных осадков, определяются участки поражения стен грибом. Кровля имеет массовые протечки. При визуальном осмотре просматривается общее провисание и излом конструкции крыши. Участки кровельного покрытия повреждены, (нарушение покрытия кровли), обрешетка и стропильная система здания поражена гнилью. Состояние стропильной системы и кровельного покрытия – *неудовлетворительное.*

е) главы, шатры, их конструкции и покрытия: нет;

ж) внешнее декоративное убранство (облицовка, окраска, резные украшения, карнизы, колонны, пилястры, лепнина, скульптура, живопись на фасадах и прочее убранство): горизонтальное членение здания создают линия цоколя, подоконный пояс и венчающий карниз. Под карнизом по периметру здания проходит штукатурная тяга. Фасады здания оштукатурены и окрашены с добавлением цветного колера, декоративные элементы – окрашены белым цветом. Композиционным акцентом левого фланга юго-восточного фасада, является портик, образованный пятью колоннами тосканского ордера, завершенный над карнизом двумя парапетными тумбами и небольшим прямоугольным аттиком по центру. Колонны портика – круглого сечения, окрашены в белый цвет, имеют гладкий ствол и развитую базу, что придает особую художественную выразитель-

ность зданию. Правый фланг юго-восточного фасада декорирован пилястрами на высоту оконных проемов, в нижней части проемы объединены поясом.

Плоскость юго-западного фасада ограничена с двух сторон ризалитами небольшого выноса. Ризалиты имеют большие оконные проемы с тремя подоконными нишами. Между пилястрами на юго-западном фасаде выполнена расшивка «под руст». На левом фланге северо-восточного фасада межоконное пространство, в верхней части проемов, декорировано квадратным рустом, в нижней части – проемы объединены поясом.

По всем фасадам стен многочисленны повреждения, трещины, а также массовое отслоение и обрушение штукатурного слоя, обрушение наружной версты кирпичной кладки стен; окрасочный слой декоративных элементов по всем фасадам здания поврежден полностью. Состояние декора – *неудовлетворительное*.

2.3. Состояние внутренних архитектурно-конструктивных и декоративных элементов объекта культурного наследия:

а) общее состояние: *неудовлетворительное, частично аварийное;*

б) перекрытия: потолок оштукатурен и окрашен известковым составом, имеются следы намокания, происходит отпадение большими массивами отделочного штукатурного слоя до оголения дроби, поражение деревянных конструкций перекрытий гнилью, частичное нарушение целостности конструкции, сквозные отверстия (в части помещений зафиксированы обрушения перекрытий), состояние – *неудовлетворительное, частично аварийное;*

в) стены: кирпичные, поверхность стен оштукатурена и окрашена масляной краской в панель. Зафиксировано массовое загрязнение, отпадение штукатурного и окрасочного слоев, имеются следы увлажнения, трещины, разрушение структуры.

В подвале поверхность стен оштукатурена и окрашена известковым составом, на момент осмотра в помещениях наблюдается высокий влажностный режим, стены и перекрытия со следами увлажнения, поражены грибок. В отсутствие гидроизоляции подвала происходит постоянное замачивание стен фундамента. Состояние – *неудовлетворительное*.

г) столбы, колонны: нет;

д) двери: двери – деревянные с филенчатыми дверными полотнами, окрашены масляной краской. Наблюдается повреждение окрасочного слоя: потемнение, загрязнение, отслоение. Состояние дверных заполнений *неудовлетворительное*.

е) лестницы: нет;

ж) наличники, карнизы: в части помещений по периметру потолков устроены тянутые штукатурные карнизы; окрашены известковым составом, имеются следы увлажнения, трещины, разрушение структуры декоративных элементов, состояние *неудовлетворительное;*

з) полы: бетонные, в части помещений основание пола разрушено;

и) лепные, скульптурные и прочие декоративные украшения: в части помещений по центру потолков расположены круглые розетки тянутой формы, окрашены известковым составом, имеются следы загрязнения отделочного слоя, мелкие трещины, состояние декоративных элементов *неудовлетворительное;*

2.4. Живопись (монументальная и станковая): нет.

2.5. Предметы прикладного искусства (мебель, осветительные приборы, резьба по дереву, металлу и прочее): нет.

2.6. Инженерные сети: на момент осмотра инженерные коммуникации (электроснабжение, теплоснабжение, водоснабжение и водоотведение) отключены. Зафиксирована неисправность, отсутствие отопительных приборов, поражение ржавчиной системы отопления и водоснабжения, состояние *аварийное*.

Электрические сети находятся в аварийном состоянии – повреждена изоляция, отсутствуют отдельные приборы, имеются провесы проводов.

2.7. Сад, парк, двор, малые архитектурные формы, ограда и ворота: со стороны проспекта Калинина территория объекта культурного наследия отделена от проезжей части оградой устроенной по кирпичным оштукатуренным столбикам без окрасочного слоя. Со стороны дворовых фасадов смонтирован бетонный забор. Земельный участок объекта культурного наследия зарос сорной растительностью, захламлен предметами хозяйственной деятельности, твердых производственных и бытовых отходов (металлолом, стеклобой, строительный мусор, древесные остатки, мебель и др.)

3. Особые условия

3.1. Настоящий Акт действует до 30.11.2020, после чего подлежит переоформлению управлением Алтайского края по культуре и архивному делу в установленном порядке.

3.2. В случае изменения предмета охраны, технического состояния, иных характеристик объекта культурного наследия либо законодательства Российской Федерации Акт может быть переоформлен по мере необходимости, но не позднее срока его истечения, по заявлению собственника или иного законного владельца объекта культурного наследия, указанных в Федеральном законе от 25.06.2002 № 73-ФЗ «Об объектах культурного наследия (памятниках истории и культуры) народов Российской Федерации».

4. Перечень работ по сохранению объекта культурного наследия

В целях выполнения пункта 2 статьи 47.2 Федерального закона от 25.06.2002 № 73-ФЗ «Об объектах культурного наследия (памятниках истории и культуры) народов Российской Федерации», а также обеспечения сохранности объекта культурного наследия и создания благоприятных условий для его функционального использования собственник или иной законный владелец объекта культурного наследия обязан провести следующие работы:

№ п/п	Наименование работ по сохранению объекта культурного наследия	Сроки выполнения работ (подготовки документации)	Примечание
1.	Выполнить комплекс противоаварийных работ по защите объекта культурного наследия, в целях предотвращения ухудшения состояния	30.11.2016	Задание и разрешение на производство работ по сохранению объекта культурного наследия, в том числе на проектирование, получить в управлении Алтайского края по культуре и архивному делу. Работы по проектированию проводятся организацией, имеющей лицензию Министерства культуры РФ. Проектную документацию, согласовать с управлением Алтайского края по культуре и архивному делу в установленном законом порядке.
2.	Выполнить проект реставрации и приспособления объекта культурного наследия для современного использования, в том числе реставрации ограды	30.11.2018	
3.	Выполнить реставрацию и приспособление объекта культурного наследия для современного использования, в том числе реставрацию ограды, на основе проектной документации		



4.	Разместить на фасаде информационные надписи и обозначения об объекте культурного наследия.	30.11.2018	Расположение и текст информационных надписей и обозначений согласовать с управлением Алтайского края по культуре и архивному делу
5.	Благоустройство территории	ежегодно	

- Приложения: 1. Материалы фотофиксации объекта культурного наследия на 3 л. в 1 экз.;
2. поэтажные планы объекта культурного наследия на 2 л. в 1 экз.

Заместитель начальника управления,
начальник отдела культурного наследия

Кубрина Г.А.

Архитектор отдела капитального строительства, реконструкции, технического обеспечения и контроля

Чернышова И.В.



Исполнительный специалист отдела
культурного наследия
2015 г. И.В. Чернышова

Приложение № 1 к акту технического
состояния объекта культурного наследия,
выявленного объекта культурного наследия
(здания, строения, сооружения)
от 24.11.2015 № 02-35/05

**МАТЕРИАЛЫ ФОТОФИКСАЦИИ
ОБЪЕКТА КУЛЬТУРНОГО НАСЛЕДИЯ
(ПАМЯТНИКА ИСТОРИИ И КУЛЬТУРЫ)**

«Поликлиника», 1936 г.

Алтайский край, г. Барнаул, просп. Калинина, 24
(наименование и адрес объекта культурного наследия)



Фото 1 от 24.11.2015. Общий вид. Главный юго-восточный фасад и юго-западный фасад.



Фото 2 от 24.11.2015. Главный юго-восточный фасад. Ограда по кирпичным оштукатуренным столбикам (задний план).



Специалист отдела
культурного наследия
Д. Рабеев



Фото 2 от 24.11.2015. Северо-восточный фасад. Поверхность стен со следами многочисленных повреждений; трещины, а также массовое отслоение и обрушение штукатурного слоя, местами до оголения кирпичной кладки.

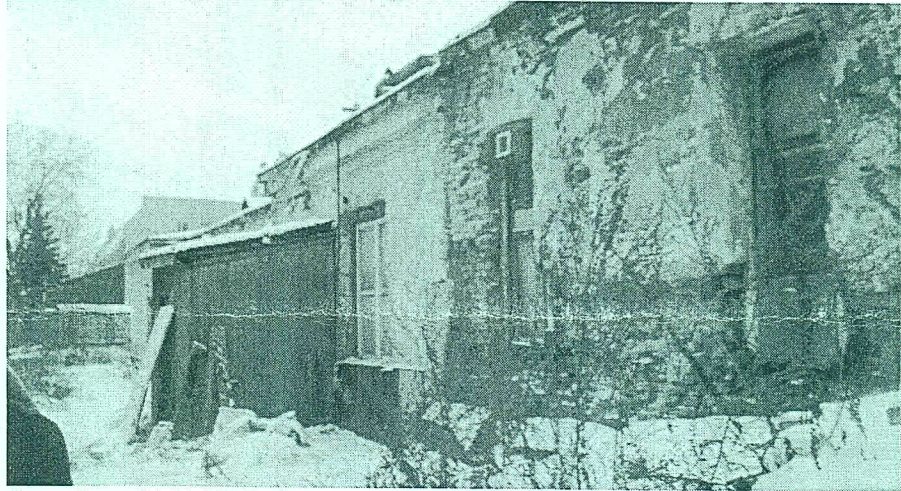


Фото 3 от 24.11.2015. Северо-восточный фасад. Поверхность стен со следами многочисленных повреждений: массовое отслоение и обрушение штукатурного слоя, до оголения кирпичной кладки; обрушение наружной версты кирпичной кладки стен; окрасочный слой здания поврежден полностью.

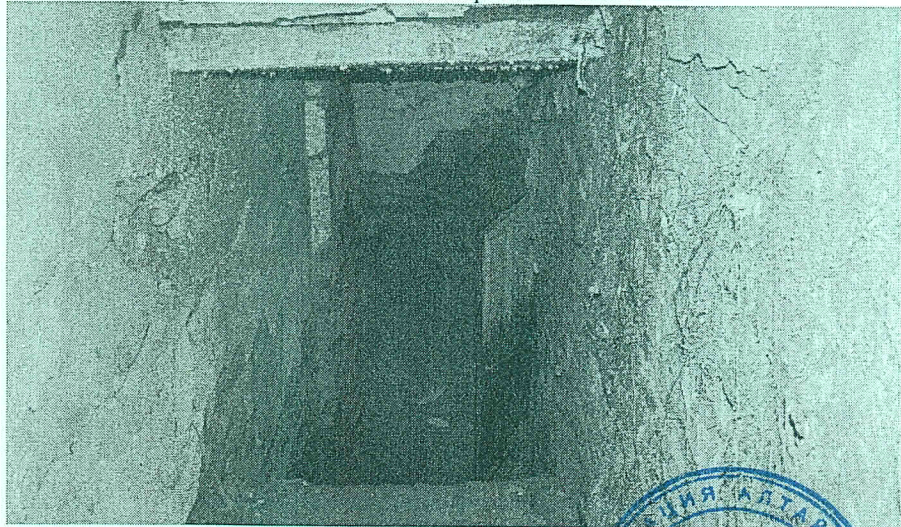


Фото 4 от 24.11.2015. Спуск в подвальные помещения, расположенный со стороны северо-восточного фасада. Поверхность стен со следами многочисленных повреждений: массовое обрушение штукатурного слоя, обрушение кирпичной кладки стен.





Фото 5 от 24.11.2015. Фрагмент подвального помещения – обрушение и трещины в штукатурном слое. Помещения захламлены мусором.

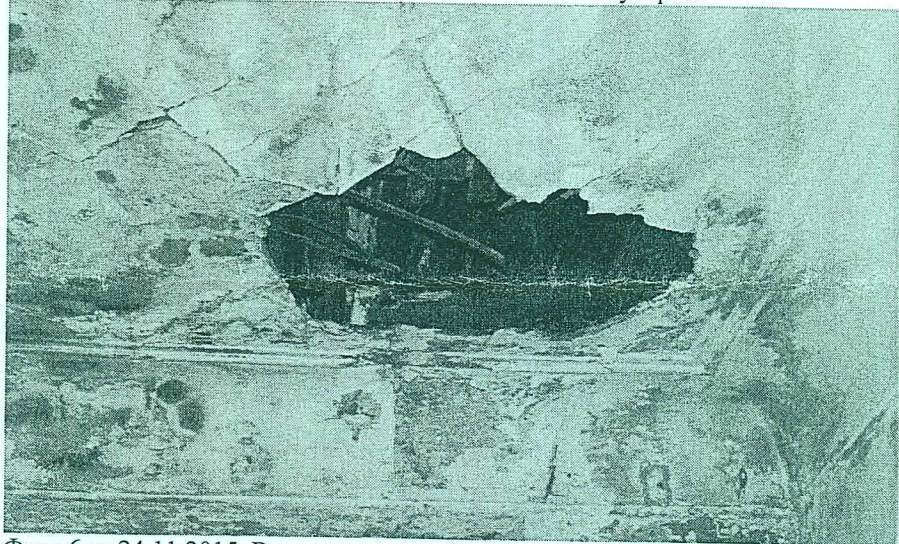


Фото 6 от 24.11.2015. В помещениях зафиксированы разрушения перекрытий и декоративных элементов: следы намокания, отпадение большими массивами штукатурного слоя до оголения дроби, поражение деревянных конструкций перекрытий гнилью, нарушение целостности конструкции перекрытий, сквозные отверстия (обрушения перекрытий).



Фото 7 от 24.11.2015. В помещениях зафиксированы следы намокания и разрушения отделочного слоя перекрытий и декоративных элементов (карнизов и потолочных розеток).



отдела
К.Д. Рябцев

Приложение № 2 к акту технического
состояния объекта культурного наследия,
выявленного объекта культурного наследия
(здания, строения, сооружения)
от 24.11.2015 № 02-35/05

**ПОЭТАЖНЫЕ ПЛАНЫ
ОБЪЕКТА КУЛЬТУРНОГО НАСЛЕДИЯ
(ПАМЯТНИКА ИСТОРИИ И КУЛЬТУРЫ)
«Поликлиника», 1936 г.**

Алтайский край, г. Барнаул, просп. Калинина, 24
(наименование и адрес объекта культурного наследия)

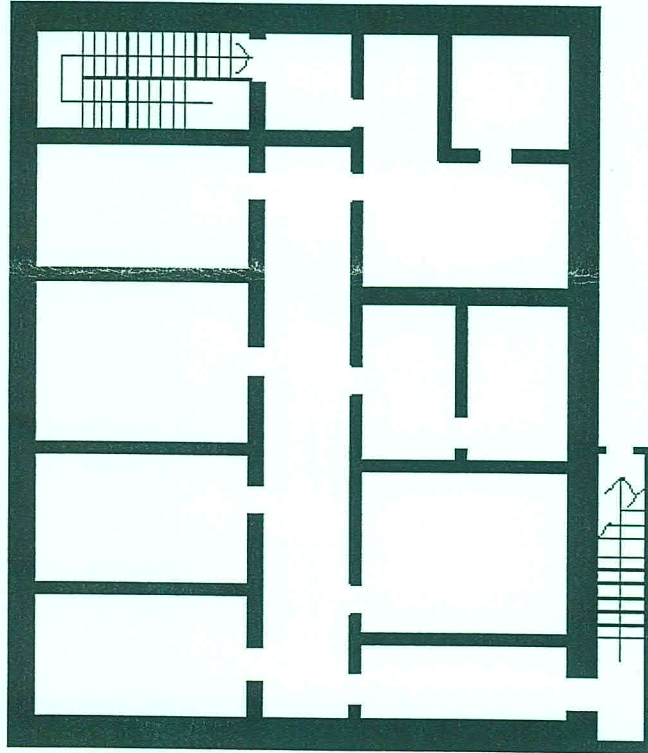


Рис 1. План подвала.



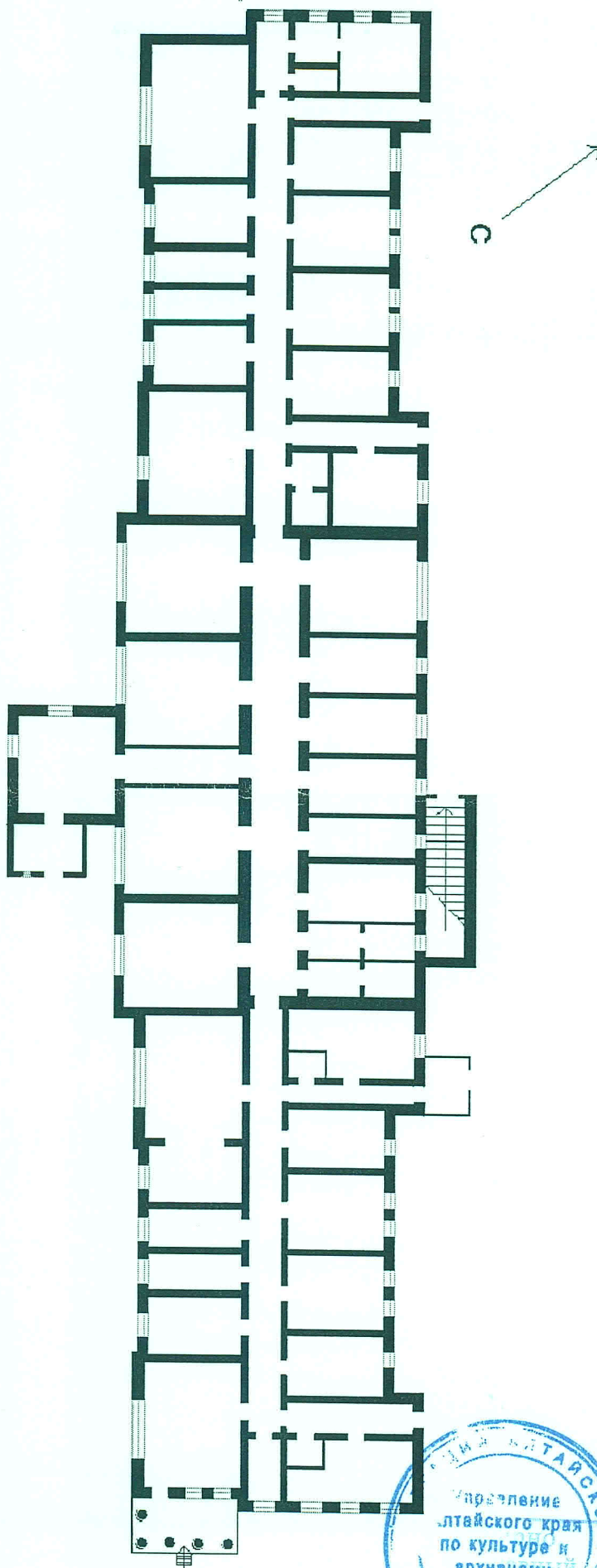


Рис 2. План первого этажа.

Управление
Чукотского края
по культуре и
архивному
делу
23.02.2015
Специалист отдела
наследия
Д. Рабцего