

РАСТИ МОЙ БАРНАУЛ - СТОЛИЦА КРАСИВОГО КРАЯ!!!

С первых дней своего создания архивный отдел города формирует коллекцию фотодокументов, отражающих различные события в истории города, его общественную и культурную жизнь, его архитектурный облик. Представляем вниманию читателей фотографии 60-х годов по застройке Ленинского проспекта и городских улиц



Он вызывал и вызывает восхищение и удивление простых горожан, знаменитых путешественников, деятелей, писателей...



За архитектурный стиль зданий в стиле классицизма, за планировку площадей Барнаул получил название «Петербургского уголка». Дыхание Петербурга в наш город вдохнул талантливый зодчий Я.Н. Попов, который шесть лет проработал с известным архитектором Росси, помогая проектировать лучшие здания столицы того времени. Под его руководством были возведены прекрасные архитектурные ансамбли Демидовской и Соборной площадей.

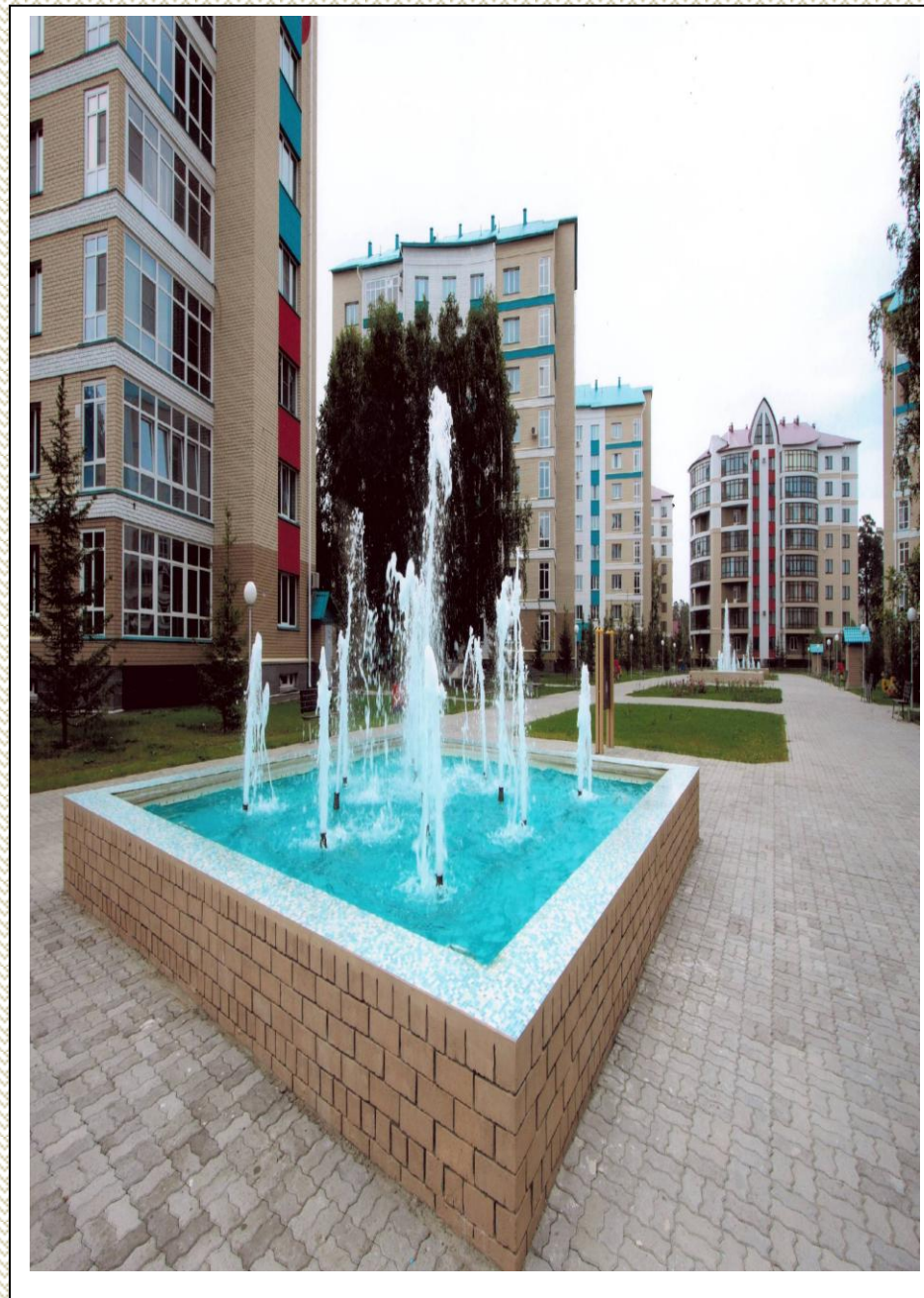


Воплощались в жизнь идеи, заложенные генеральными планами застройки города 1785, 1826, 1837, 1856 годов, советского и современного периодов. И нельзя не отметить поколения барнаульских архитекторов, внесших большой вклад в развитие нашего города: В.К. Александров, Н.А. Бочкова, В.Л. и В.В. Казариновы, А.В. Бородулина, К.А. Дидерихс, В.Э. Остен-Сакен, А.А. Шимин, Е.В. Башкиров, С.В. Титов, Л.Н. Путерман, Е.Ф. Вдовин, С.А. Боженко, В.И. Воробьева, Н.Я. Клюк В.Г. Ли, О.П. Фалалеев, В.Д. Четошников, В. Золотов, Е. Реутова, С. Волошина и др.

Постановлением Центрального исполнительного комитета Союза советских социалистических республик 28 сентября 1937 года Западно-Сибирский край был разделен на Новосибирскую область и Алтайский край. Город Барнаул стал столицей Алтайского края.



Сегодня это динамичный, современный, красивый, уютный, растущий город



Сегодня это динамичный, современный, красивый, уютный, растущий город



А чуть ранее, 7 марта 1937 года в Москве на заседании Совета Народных Комиссаров РСФСР был одобрен первый советский генеральный план развития города Барнаула.

До начала Великой Отечественной войны был построен ряд крупных административных зданий и жилых домов: здание крайкома КПСС в 1939-1943 гг. (в настоящее время Алтайский краевой суд); гостиница «Алтай» (1939-1941 гг.); кинотеатр «Родина» (1941 г.); два жилых многоквартирных дома по проспекту Ленина (1939-1940 гг.).



Общий вид начала строительства по улице Брестская. 1964 г.

В июне 1946 года в наш город для составления следующего генерального плана города прибыла бригада из Ленинградского института проектирования городов.



Общий вид старых жилых зданий по улице Дюновская. 1963 г.

В декабре 1951 года в «Горстройпроекте» в г. Москве на основе второго генплана Барнаула под руководством архитектора Ф.К. Додицы был разработан проект детальной планировки Ленинского проспекта, план определил пути дальнейшего развития города и формирования его «архитектурного» лица.



Общий вид начала строительства по улице Брестская. 1963-1964 г.

В послевоенный период наш город и проспект Ленина застраивался в соответствии с новым генеральным планом 1950 года. В 1950-1960-е гг. были построены здания медицинского института, строительного техникума, горкома КПСС (в настоящее время учебный корпус АлтГАКИ), корпус Алтайского политехнического института, жилые дома возле кинотеатра «Россия» и другие.



Общий вид здания хирургического корпуса городской больницы №1 и строительной площадки под корпуса политехнического института. 1963 г.



Улица Димитрова. Здание хирургического корпуса городской больницы №1 (слева), строительная площадка под корпуса политехнического института (справа). 1963 г.

Генплан 1950 года продолжил формирование ансамбля площади Советов, прерванной войной. В 1961 году было возведено здание крайисполкома (в настоящее время Администрация Алтайского края)



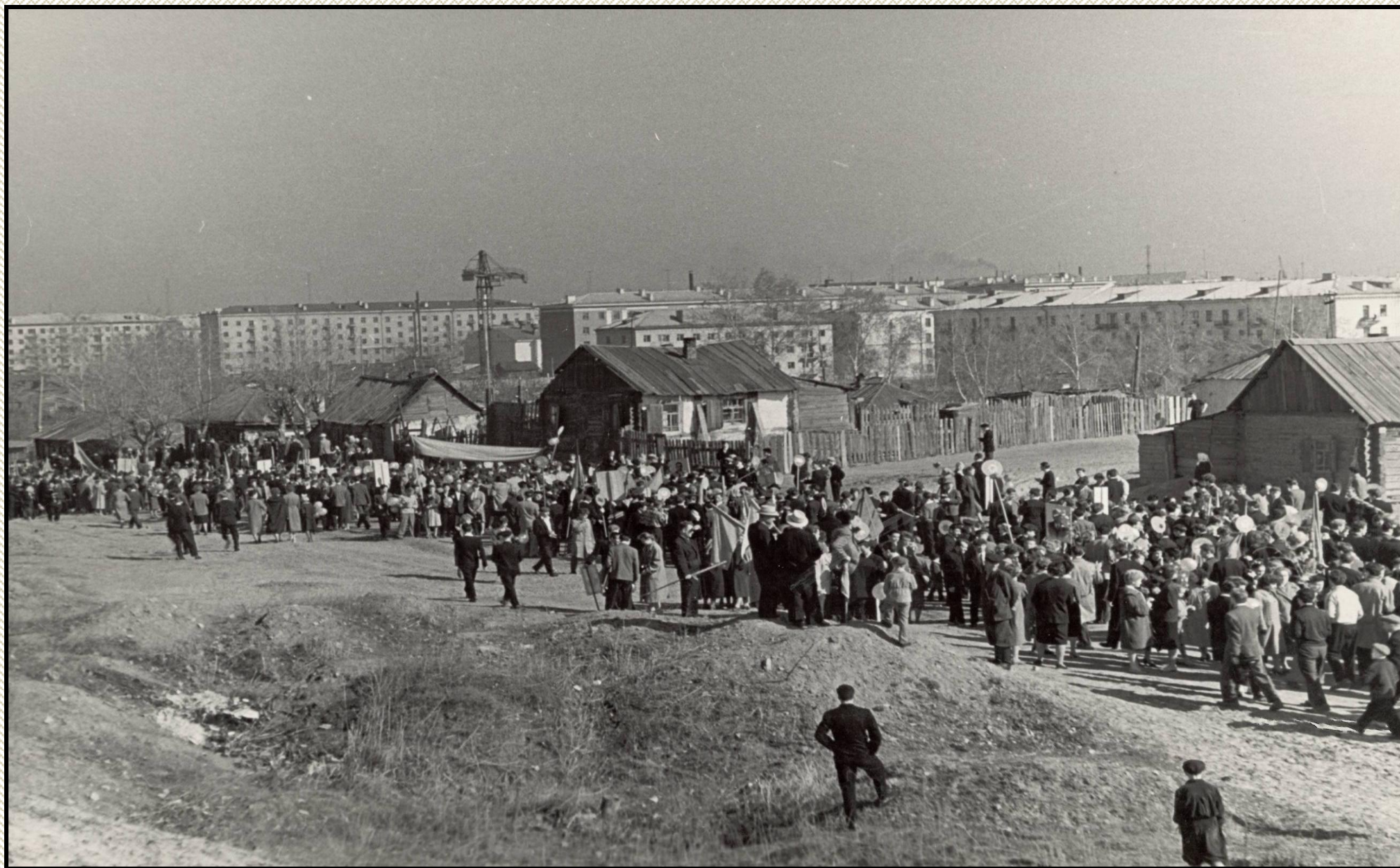
Снос последнего деревянного дома на площади Советов перед зданием исполнительного комитета Алтайского краевого Совета депутатов трудящихся. 1961 г.



Проспект Ленина. Площадь Советов. 1962 г



Общий вид с проспекта Ленина на площадь Советов, здания исполнительного комитета Алтайского краевого Совета депутатов трудящихся, Алтайского государственного университета и площадку для строительства драматического театра. 1961 г.

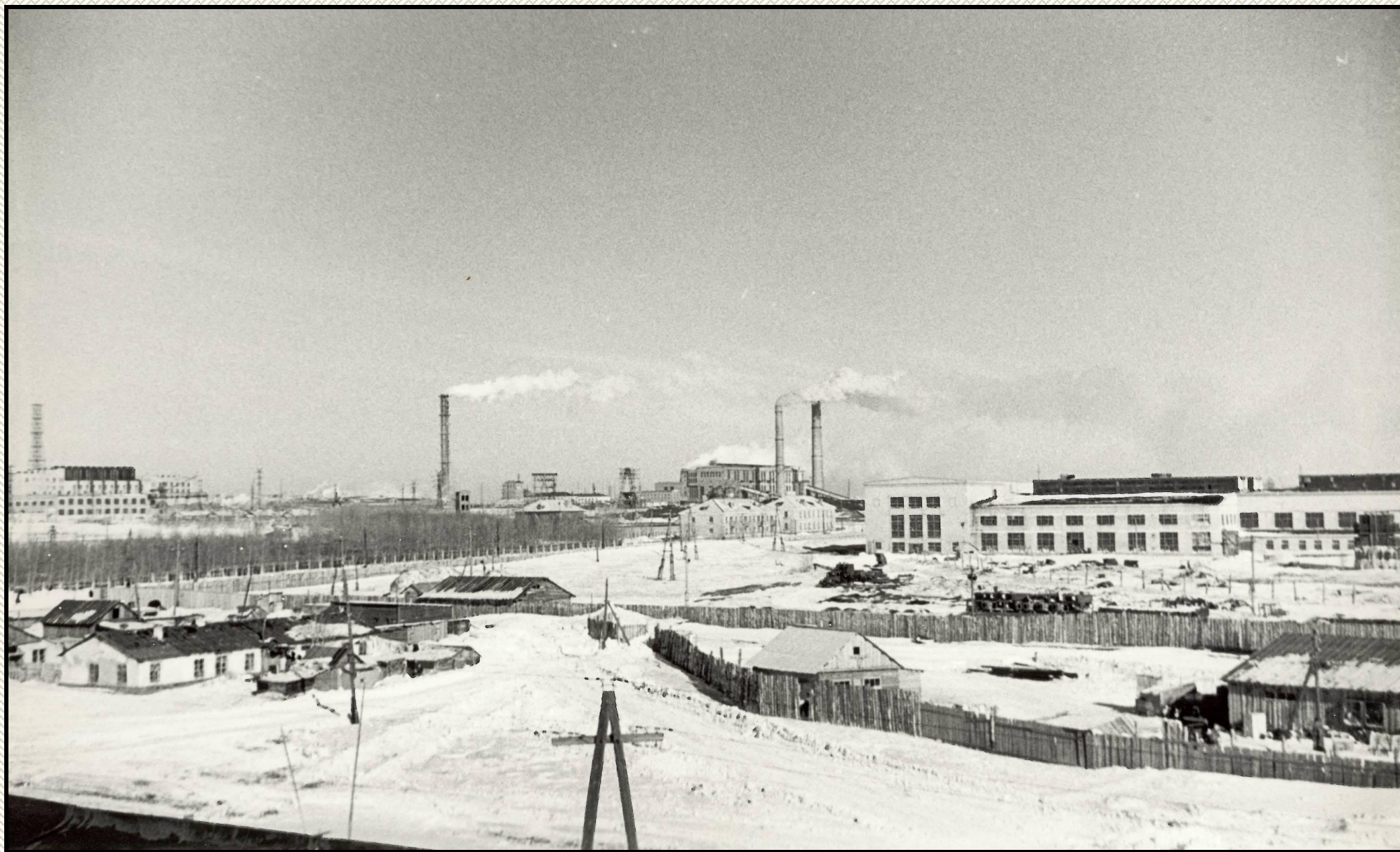


*Празднование 1 Мая. Колонна демонстрантов расположена на проспекте Социалистическом
(на площадке под строительство драматического театра). 1 Мая 1961 г.*

Вырастали новые промышленные гиганты – Шинный завод, Сажевый завод, новые цеха Хлопчатобумажного комбината, Комбината химических волокон и другие, расширялись прежние заводы, велось активное транспортное строительство



Пересечение улиц Калинина и Бриллиантовой, вид на территорию завода транспортного машиностроения («Трансмаш»). 1961 г.

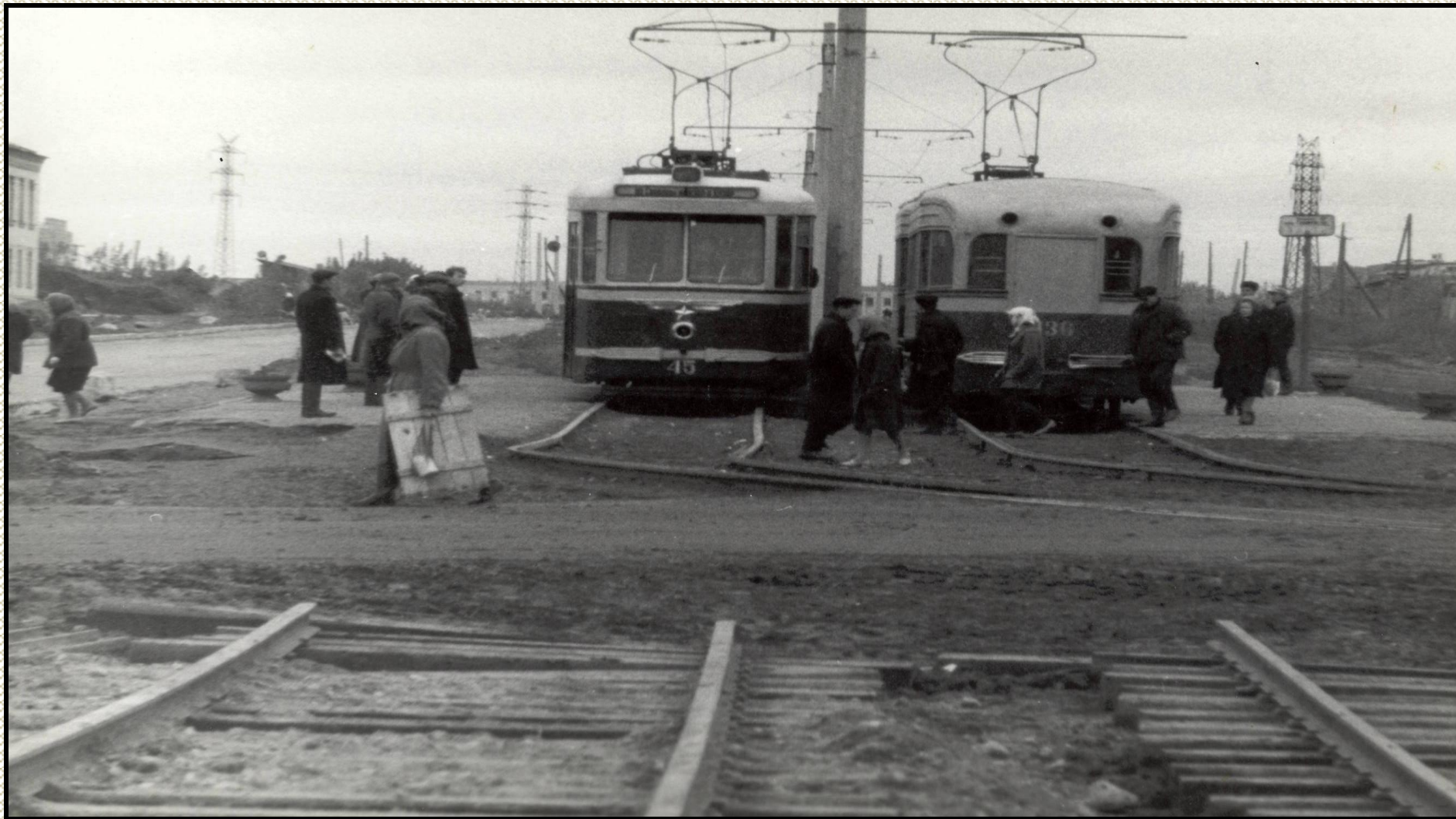


Общий вид на Барнаульский завод механических прессов, завод искусственного и синтетического волокна, теплоэлектроцентраль (ТЭЦ)-2. Декабрь 1959 г.



*Общий вид улицы вдоль завода механических прессов («Мехпресса»),
в настоящее время проспект Калинина. 1962 г.*

Были проложены новые железнодорожные линии, электрифицированные участки пути, шло массовое жилищное строительство – все это сопровождалось усилением значения Барнаула в качестве крупнейшего промышленного, транспортного и экономического центра Юго-Западной Сибири

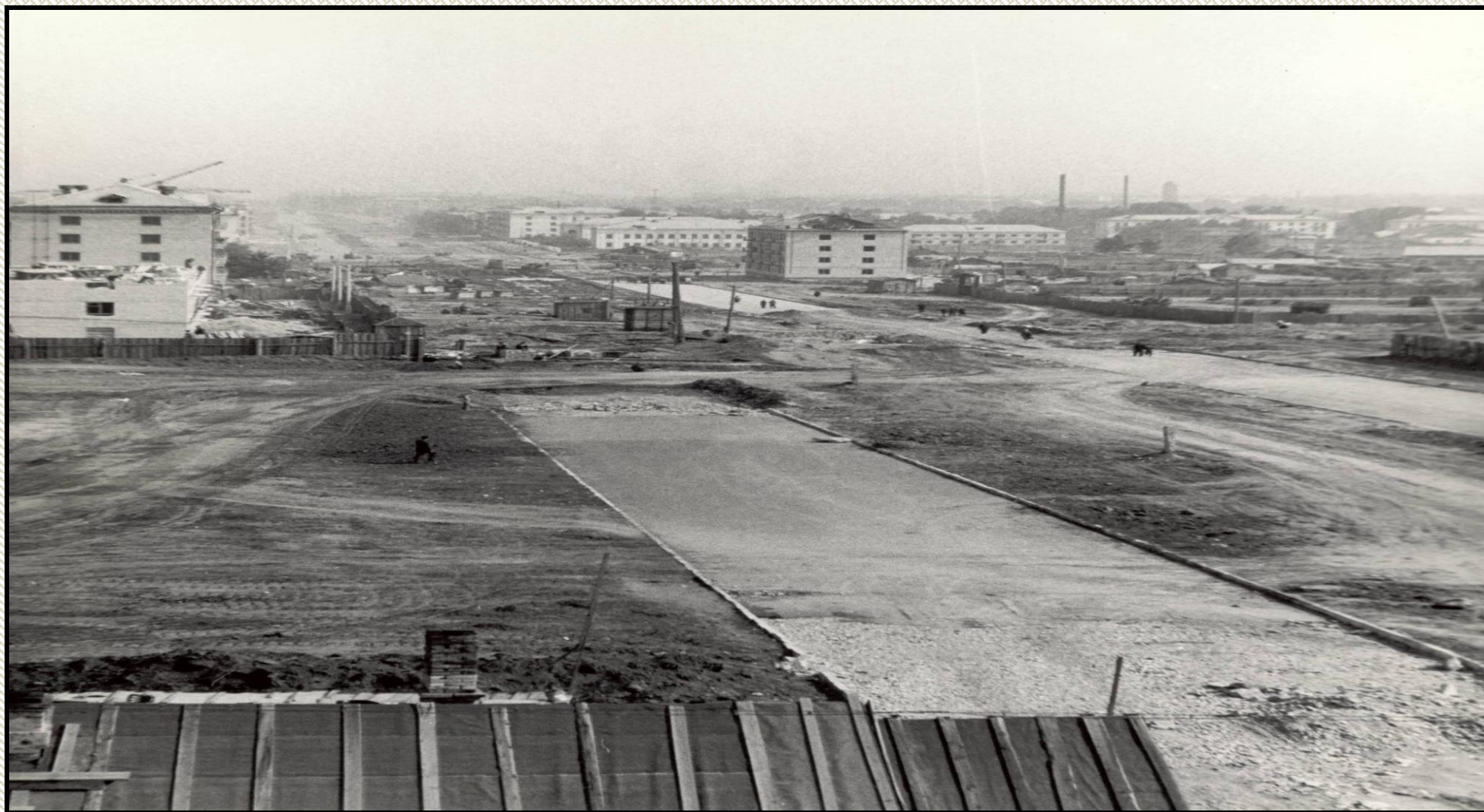


Укладка трамвайного полотна по проспекту Ленина на перекрестке с улицей П. Сухова. 1962 г.



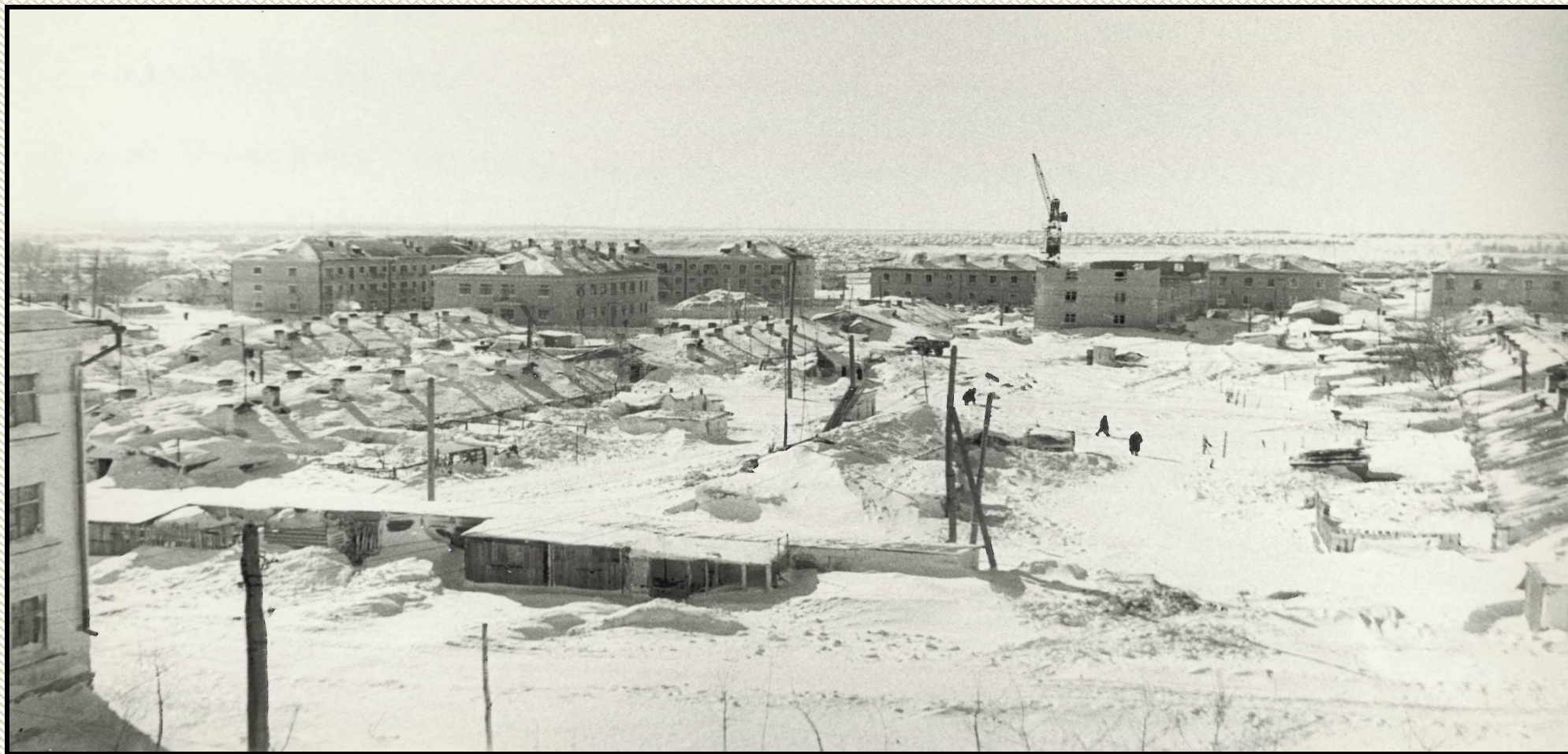
Первая смена рабочих завода транспортного машиностроения («Трансмаш») уезжает на переполненном трамвае. 1961 г.

Из множества проблем городской жизни 60-х годов была выделена важнейшая – жилищная, от темпов и качества её решения зависело развитие и всех других отраслей городской экономики



*Застройка проспекта Ленина на пересечении с улицей Северо-Западной
(вид в сторону машиностроительного техникума). 1962 г.*

В период с конца 50-х и до середины 60-х гг. население Барнаула увеличилось с 305 тыс. до 395,2 тыс. человек, с 1962 до середины 70-х годов жилой фонд города увеличился с 2558 тыс. м.кв. до 6 млн. м.кв. – более чем в 2 раза.



Строительство жилых домов вдоль улицы 1-ой Западной. Общий вид с проспекта Ленина в сторону поселка «Западный». Вдали видны поселки «Мирный», «Стахановский». 1960 г.

В городе дополнительно сооружались заводы по производству железобетонных изделий, создавались новые промышленные комбинаты, строительные управления, районы новой застройки «Ближние и Дальние Черёмушки».



Общий вид с проспекта Ленина в сторону поселка «Мирный». 1959 г.

Крупнейшей площадью нового строительства становится и территории вблизи Моторного завода, поскольку именно данные территории застраивались передовыми для того времени промышленными методами поточного производства, то и весь район получил в народе название «Поток»



Общий вид с проспекта Ленина в сторону поселка «Западный», в настоящее время территория между улицами Горно-Алтайская и Чеглецова. 1960 г.

Темпы роста жилой площади Барнаула значительно превышали аналогичный показатель среди всех городов края



Застройка проспекта Ленина на пересечении с улицей Северо-Западной. 1961 г.

Масштабное жилищное строительство сопровождалось также дальнейшим развитием коммунальной и социальной сфер Барнаула



Застройка проспекта Ленина. Общий вид в сторону завода «Геофизика». 1961 г.

Обеспеченность жителей города централизованным водопроводом, канализацией, теплом, горячим водоснабжением к середине 70-х годов уже превысила 90%



Строительство теплотрассы на пересечении проспекта Ленина и улицы Северо-Западной. 1961 г.



Строительство теплотрассы на пересечении проспекта Ленина и улицы Северо-Западной. 1961 г.

Такой мощный темп в строительстве и развитии города осуществлялся под руководством настоящих людей, любящих этот город, И.Д. Налетова (председатель исполкома горсовета с 1962 по 1972 гг.), А.И. Мельникова (председатель исполкома горсовета с 1972 по 1986 гг.) и был продолжен В.Н. Бавариным (глава городского самоуправления с 1986 по 2003 гг.)



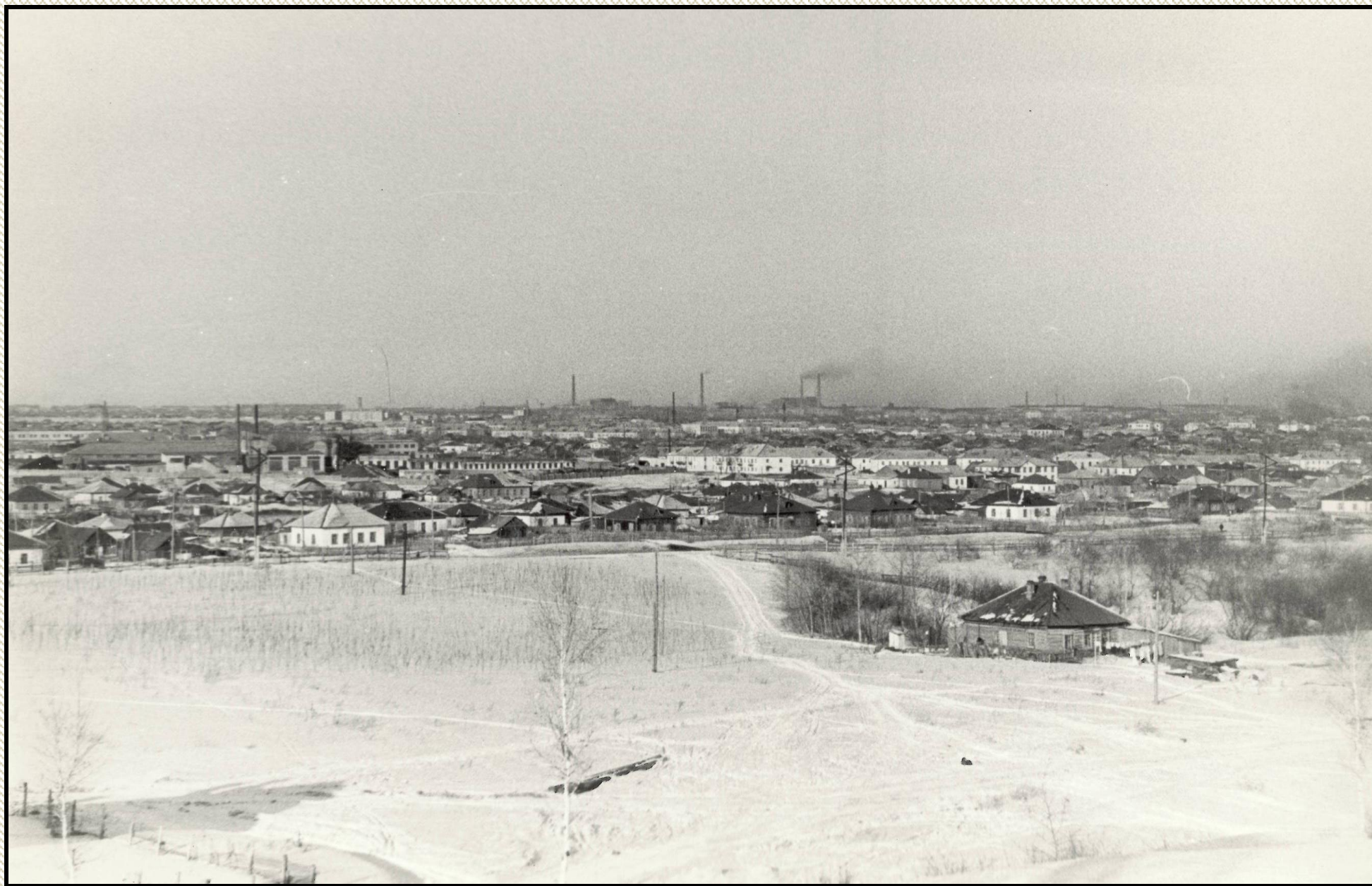
*Укладка трамвайного полотна по проспекту Ленина между улицами Чеглецова и Северо-Западной.
1962 г.*



Общий вид на город (район старого ипподром, располагавшийся между улицами Гоголя и Никитина). 1961 г.



Общий вид на район будущей застройки вдоль Павловского тракта. 1963 г.



Общий вид на город, на заднем плане видны трубы теплоэлектростанции (ТЭЦ)-2. 1963 г.

В этот же период значительно изменился центр города, еще краше стал Ленинский проспект, формирование и застройка проспекта была практически завершена. Теперь Ленинский проспект называют и гордостью Барнаула и главной артерией города, но самое главное, что он в душе каждого, кто побывал в нашем городе, кто идет и возвращается с работы по проспекту, кто там отдыхает с малышами, гуляет, кто услышал первые слова любви или скрепил свои семейные узы и это важно, любовь к Малой Родине зарождается здесь!



*Твой лик, то добрый, то суровый,
То вдруг надменный, то простой,
До боли с детства мне знакомый,
Такой любимый и родной.
Твои тенистые аллеи,
На улицах привычный гул...
Всего на свете мне милее
Родной мой город Барнаул!*

(О.Мурзина)



Пролистывая такие прекрасные издания как «Энциклопедия. Барнаул» (Б.,2000), «Летопись Барнаула» «Б.,2007), фотоальбом «Все только начинается...» (Б.,2010) и другие книги и фотоальбомы по истории города и края, понимаешь, насколько они уникальны, потому что их читаешь не как справочную литературу, а как художественные произведения, за каждой биографией, фотографией, историей учреждения, события, факта стоит судьба и историческая эпоха.

Пользуясь, случаем, мы приглашаем к сотрудничеству граждан города, имеющих интересные документы, фотодокументы, передать на вечное хранение в архивный отдел города. Данные документы будут использованы отделом при подготовке информационных мероприятий.

*Архивный отдел администрации г. Барнаула
656004, г.Барнаул, ул.Воровского,115а
61-44-04, 61-44-02*