

СОДЕРЖАНИЕ

Интервью с уполномоченным по защите прав предпринимателей в Алтайском крае, депутатом АКЗС Павлом Аркадьевичем НЕСТЕРОВЫМ	2	Частный консультативно-диагностический медицинский центр «Добрый доктор»	31
История развития предпринимательства	4	Культура	32
История предпринимательства в Барнауле. От истоков до наших дней	4	Культурная столица юга Сибири	32
Структура предпринимательства	8	ООО «Премьера»	32
Структура предпринимательства в городе Барнауле ...	8	ООО «Парк развлечений и отдыха «Лесная сказка» ...	33
Совершенствование методики оценки оказываемой муниципальной финансовой поддержки малого и среднего бизнеса	9	Арт-галерея Щетининых	33
Обрабатывающие производства	10	Лучшие компании, предприниматели, меценаты в 2013 году	34
ОАО «Завод механических прессов»	10	Лучшие компании Барнаула	34
ООО «Ахтамар»	11	Лучший предприниматель Барнаула по направлению «Эффективность и развитие»	36
ИП Ланкина И.Ю.	12	Лучший меценат Барнаула по направлению «Счастливое детство»	37
ООО «АлОрто»	12	Проекты, получившие муниципальную поддержку в 2012 году	38
ООО «Альфа-Инвест»	13	Гранты на открытие собственного бизнеса	38
Пищевая промышленность	14	ООО «Алтайский Пасечник»	38
Продвижение товаров местных производителей в торговые сети города Барнаула	14	ООО «Антарес»	38
ООО «Полезные продукты»	16	ИП Арзиев Р.Т.	38
ООО «Барнаурская водяная компания»	16	ИП Гарипова Л.В.	39
ООО «Штиль»	17	ИП Корнева Т.В.	39
Инновации	18	ИП Мальцев В.И.	39
ООО «Алтайская Теплоизоляционная Компания»	18	ИП Лосева И.А.	40
ООО «Авангард-Сибирь»	18	ООО «РА-ДУ-ГА»	40
ООО «Малое инновационное предприятие сельскохозяйственного машиностроения АлтГТУ» ...	19	ИП Рогов А.В.	40
Потребительский рынок	20	ООО «Металл Стиль»	41
Структура потребительского рынка	20	ИП Неджафова Лейла Айюб Кызы	41
Туризм	22	ООО «Тонар Агро»	41
Развитие предпринимательства в сфере туризма – общая задача бизнеса и власти Барнаула ...	22	Субсидии на организацию групп дневного времяпрепровождения детей	42
Жилищно-коммунальное хозяйство	24	Частный ясли-сад «Акварельки» (ИП Гаммер Н.В.)	42
Структура жилищно-коммунального хозяйства	24	Частный детский сад (ИП Козодой О.В.)	42
Транспорт	26	Домашний детский центр «Улыбка» (ИП Швецова С.В.) ...	42
Развитие транспортной инфраструктуры	26	Центр дневного пребывания детей «Vambini» (ИП Королева Ю.И.)	43
ООО «Евробус»	26	Центр дошкольного воспитания «Город Детства» (ИП Лапина Е.А.)	43
Благоустройство	27	Детский центр «Барбарики» (ИП Пыстогова Н.И.) ...	43
Озеленение Барнаула	27	Субсидии на поддержку социального предпринимательства	44
Строительство	28	Центр семьи и детства «Растем вместе»	44
Жилищное строительство	28	Детский оздоровительный центр «Родничок»	44
ООО «Спецстрой»	28	Школа красоты «Эстет»	45
Образование	29	Пансионат «Семейный дом»	45
Развитие системы образования	29	Информационная поддержка для ведения бизнеса ...	46
Здравоохранение	30	Свободные земельные участки	46
Частные медицинские учреждения	30	Свободные производственные помещения	46
ООО «Больница Медицинский центр «Интервал» ...	30	Перспективные виды предпринимательской деятельности	48

Руководители проекта:

Александр Пугач
Андрей Третьяков
Никита Неупоков

Авторы номера:

Александр Ситников
Александр Трофимов
Антон Воробьев

Вадим Бирюков
Валерий Леонов
Валерий Паршков
Варвара Тяглая
Вера Ушанова
Владимир Бурькин

Владимир Линючев
Диана Колбунова
Дмитрий Квашнин
Евгений Лучкин

Екатерина Неведрова
Игорь Грабовецкий
Инна Ланкина
Максим Балакин
Наталья Полосина
Наталья Чмерева
Никита Неупоков
Павел Нестеров
Петр Гладышев
Самвел Манасян

Сергей Богданов
Сергей Писарев
Сергей Феропонтов
Татьяна Кочетыгова
Татьяна Сибиркина
Юрий Ряполов

Оформление:

Анастасия Ланских

Комитет по развитию предпринимательства, потребительскому рынку и вопросам труда администрации г. Барнаула: г. Барнаул, ул. Короленко, 58, тел.: 8 (3852) 29-11-40, 29-10-31 e-mail: trade@barnaul-adm.ru

Отпечатано в типографии ОАО «Алтайский дом печати»; г. Барнаул, ул. Большая Олонская, 28; тел.: 8 (3852) 63-68-91, 63-79-71



Интервью с уполномоченным по защите прав предпринимателей в Алтайском крае, депутатом АКЗС Павлом Аркадьевичем НЕСТЕРОВЫМ

– Павел Аркадьевич, мы поздравляем вас с новым назначением. Каковы полномочия бизнес-омбудсмена?

– Спасибо за поздравление. Поскольку такой должности в регионе раньше не было, то и о своих полномочиях я могу сказать с оглядкой на федеральный закон «Об уполномоченных по защите прав предпринимателей в Российской Федерации», который принят в первом чтении. Напомню, что в прошлом году по предложению бизнес-сообщества Президент России учредил новую должность – уполномоченного при Президенте по защите прав предпринимателей, им стал Борис Юрьевич Титов. В декабре Госдума рассмотрела в первом чтении Федеральный закон «Об уполномоченных по защите прав предпринимателей в Российской Федерации». Скоро он будет рассмотрен во втором и третьем чтении. Как только это произойдет, мы примем региональный закон, проект которого уже подготовлен. В полномочия бизнес-омбудсмена будет входить защита прав предпринимателей, консультирование, анализ обращений, формирование предложений в законодательную базу. Конечно, я не смогу обойтись без помощников, по всей видимости, будет сформирован штат сотрудников, в который обязательно войдет юрист, чтобы мы могли при необходимости защищать интересы предпринимателя в суде.

– Приходилось ли вам раньше защищать интересы предпринимателей?

– В Алтайском союзе предпринимателей, в Алтайском отделении ОПОРЫ России и совмещая депутатские полномочия, мне при поддержке коллег приходилось инициировать обращения в Госдуму, в Правительство РФ по отмене контрольно-кассовой техники для тех, кто работает на «вмененке». Понятно, что мы оказались не единственным регионом, кто требовал отмены, но тем не менее, вопрос был решен. Помню, как мы боролись за снижение тарифов на электроэнергию для мелких предприятий. Дошло до абсурда, чтобы снизить энергозатраты, предприниматели из пригра-

ничных территорий Алтайского края вывозили муку в другой регион, пекли там хлеб, затем забирали готовую продукцию и торговали у себя. Тариф был снижен, хотя по-прежнему остается еще довольно высоким.

– На ваш взгляд, не будут ли пересекаться ваши полномочия с полномочиями федеральных структур: прокуратуры, Роспотребнадзора, УФАС России и так далее?

– В последнее время общественные структуры активно сотрудничают с Роспотребнадзором, Управлением МЧС по противопожарной безопасности, УФАС России, Общественным советом при прокуратуре и так далее. У нас есть соглашения с ними о взаимодействии, и мы находим механизмы их реализации. Но эти федеральные структуры не являются субъектами законодательной инициативы, а у предпринимателей возникают вопросы в части исполнения федерального законодательства. Например, важный вопрос о спецрежимах налогообложения. Малый бизнес рассчитывал на то, что будут приемлемые патенты и это освободит их от заполнений многочисленных документов, так как время для мелкого предпринимателя очень дорого, потому он и бухгалтер, и работник, и грузчик. Для предприятия, в котором есть небольшой штат сотрудников, должна действовать система налогообложения на вмененный доход, потому что это локальный бизнес и сверхдоходов здесь нет. Для более развитого малого бизнеса необходимо применять упрощенную систему налогообложения. Такой подход позволит исключить непроизводительные потери. Кстати, для тех, кто пытается уходить в тень или использовать мутные схемы ухода от ответственности, можно будет применить очень жесткие санкции... Мне кажется, нужно дифференцировать подходы к аттестации рабочих мест. Одно дело – работа на вредном производстве, где агрессивная среда, сварка, другое дело – какой-нибудь консультационный центр, парикмахерская. Во втором случае должна действовать упрощенная схема аттестации.

– Как вы относитесь к ограничению продажи алкоголя?

– На мой взгляд, нужны жесткие меры к нарушителям общественного порядка, к продавцам контрафакта, к тем, кто отпускает алкоголь несовершеннолетним. Мне знаком опыт зарубежных стран, в том числе и ближнего зарубежья, там розничная продажа алкоголя не ограничена, при этом нигде не увидишь пьяных на улице, потому что введена жесткая система штрафов. В Белоруссии я как-то спросил заместителя мэра небольшого городка об ограничении на продажу алкоголя. Он вообще не понял сути вопроса. И сказал, что алкоголь продается, пока работает магазин, но с пьяных или нарушителей особый спрос.

– Собираетесь ли вы лоббировать интересы малого предпринимательства в Правительстве, например, в связи с повышением страховых взносов?

– В Правительстве и в Госдуме никто не знает, что в каком-нибудь маленьком селе Алтайского края есть предприниматели, у которых годовой доход составляет 150 тысяч рублей. С одной стороны, страховые взносы платить нужно, потому что предприниматель рано или поздно придет за пенсией, но с другой стороны, в федеральном центре делают ставки на макробизнес и не понимают предпринимателя с годовым доходом в 200 тысяч рублей. На наш взгляд, мелкий предприниматель, это не столько экономическая, а как социальная единица должна быть, при этом он сам себя обеспечивает, сам себя и семью кормит. Если его бизнес закроется, получим еще одного безработного. Сейчас мы формируем портрет предпринимателя от самого мелкого до крупного. На встрече с Президентом России федеральный уполномоченный заявил, что нужно освободить мелкого предпринимателя от фискальной нагрузки. Условно говоря, для тех, у кого доход ниже 300 тысяч рублей, установить фиксированную ставку 1 МРОТ, для тех, кто получает доход свыше 300 тысяч рублей, установить ставку 1 МРОТ плюс 1 процент от разницы в доходе. ОПОРА РОССИИ выступила с этим предложением на площадке Общероссийского народного фронта в Волгограде и делегаты убедили Президента России обратить внимание на сложившуюся ситуацию. Речь шла не только о 36 тысячах рублей страховых взносов, а о фиксированной ставке – 121 тысяча рублей – в ближайшие годы. Он дал поручение в двухнедельный срок проработать предложения. Это тоже метод лоббирования...

– У нас в Барнауле работают федеральные торговые сети, которые стоят на налоговом учете в других регионах. Как заставить их платить деньги в наш бюджет?

– Даже некоторые краевые компании зарегистрированы в других регионах. Я сторонник того, чтобы

фирмы были зарегистрированы в той территории, на которой они работают, чтобы за счет них пополнялся местный бюджет. По поводу сетевых компаний, есть еще один существенный момент. Когда в село приходит торговая сеть, у которой себестоимость продукции ниже, и начинает демпинговать, то местные предприниматели не могут с ней тягаться и терпят убытки, при этом, не выдерживая конкуренции, вынуждены сворачивать бизнес. Малый бизнес создается с нуля, у него не хватает оборотных средств, поэтому его нужно поддерживать на местном уровне. В то же время, у сетевиков, например, есть существенное преимущество, когда они берут одну лицензию на розничную продажу алкогольной продукции на все торговые точки края. Сельский предприниматель вынужден приобретать такую лицензию для одного единственного магазина, иначе покупатель пойдет в соседнюю торговую точку. Кроме того, у мелкого предпринимателя возможности очень ограничены, но ему надо научиться конкурировать и закрывать ниши в рынке. Однако и местные органы власти должны быть более внимательны и помогать тем, кто проявляет предпринимательскую активность на месте.

Хочу сказать, что перед нами большой пласт работы, и мы ждем принятия федерального закона об уполномоченных по защите прав предпринимателей, который точно обозначит наши функции и позволит решать насущные проблемы.

– Павел Аркадьевич, спасибо за интервью.

– Пожалуйста.

Татьяна КОЧЕТЫГОВА

История предпринимательства в Барнауле. От истоков до наших дней...

История Барнаула насчитывает свыше 280 лет, за которые из маленькой деревни Усть-Барнаульская вырос крупный административный и промышленный центр края. Предпринимательство в Барнауле развивалось с момента его основания и являлось кровеносной системой города.



Улица Льва Толстого (Большая Тобольская). Одна из старейших улиц Барнаула. Появилась практически сразу после основания города в 1730–1740-х гг.

Начало XVIII века Демидовский период (1730–1745 гг.)



А.Н. Демидов

Исследователи связывают основание Барнаула с началом строительства медеплавильного завода Акинфия Демидова. Известно, что именно в 1730 г. Демидов перевел на Алтай 200 приписных крестьян для закладки заводов.

Акинфий Демидов положил начало хозяйственному освоению всего Алтая в первой половине XVIII в. Именно деловая хватка этого человека и глубокие знания горнозаводского хозяйства послужили созданию и развитию инфраструктуры Барнаула, зарождению городского хозяйства.

В конце сентября 1739 г. было начато строительство Барнаульского завода. В том же году был проложен отводной канал и построена плотина.

В 1741 г. построена Барнаульская крепость. Деревня Усть-Барнаульская, отстоявшая от заводской плотины всего на 2 версты, была приписана к заводу в 1742 г.

Предпринимательская деятельность в то время концентрировалась преимущественно на обслуживании потребностей горнозаводского хозяйства.

Середина XVIII – вторая половина XIX в. Кабинетский период (1747–1883 гг.)

В этот век Барнаул развивался на территории, ограниченной с востока и юго-востока рекой Обью, а с юго-запада и запада ленточным бором. С северной стороны таких естественных рубежей не было. Северная граница обозначалась на планах Барнаула 1786, 1826 и 1837 гг. прямой линией, параллельной улицам. Эта черта не могла остановить городскую застройку, которая стала постепенно расширяться на север. Несмотря на отдаленность от центра России, Барнаул разрастался.

В 1771 Барнаул получает статус горного города – единственного в Сибири. 1861 год, когда в России отменили крепостное право, стал переломным и для Алтая. Началась капиталистическая эпоха. Алтай второй половины XIX – начала XX в. не относился к развитым в промышленном отношении регионам



Старый базар

страны. Большинство из некогда знаменитых кабинетских металлургических заводов было закрыто в 1893 г. Частное предпринимательство наиболее успешно развивалось в обрабатывающей промышленности, золотопромышленности, торговле, паромоходе.

В XVIII–XIX вв. с Барнаулом были связаны судьбы замечательных изобретателей и ученых, в первую очередь это И.И. Ползунов, построивший в 1763–1766 гг. первый в мире пароатмосферный двигатель непрерывного действия. Здесь же работали строитель чугуно-рельсовой дороги, инженер и общественный деятель П.К. Фролов, металлург, раскрывший тайну булата, П.П. Аносов. Если говорить на современном языке, город обладал высокой инновационной активностью и раскрывал свой научно-технический потенциал.

Предприниматели Барнаула нередко являлись истинными новаторами, начиная то или иное новое дело. Так, М.Б. Пранг построил в 1864 г. в Барнауле первый в России содовый завод, с большим упорством рекламировал и распространял свою продукцию, которая на первых порах особым успехом не пользовалась, но в 80–90-х гг. XIX в. находила сбыт по всей Сибири. М.Е. Функ открыл в Барнауле единственную мастерскую по изготовлению охотничьей дробы; Евдокия Мельникова основала в 1893 г. паромоходную компанию,

которая первой в Обском бассейне приобрела двухпалубные пароходы американского типа с каютами разных классов. Владельцы пароходов Функ и А.И. Щербаков пытались в конце 70-х гг. XIX в. установить прямое пароходное сообщение с Англией через Обскую губу и Северный морской путь.

В XVIII – первой половине XIX вв. на Алтае выплавляли 90% российского серебра. Барнаульский сереброплавильный завод по праву считался самым крупным.

Барнаул за короткое время из небольшого заводского посада стал одним из крупнейших городов в Сибири, а также крупным культурным и научно-техническим центром России.

Конец XIX – начало XX века Купеческий период (1893–1917 гг.)

Отмена крепостного права, истощение природных ресурсов, неспособность заводского руководства работать в новых условиях привели к упадку горного производства и закрытию в 1893 г. Барнаульского завода. Жизнь в городе замирает, но ненадолго. Барнаул быстро меняет свою производственную ориентацию и, как писал в 1911 г. «Сибирский торгово-промышленный календарь», «...из мирного и безмятежного уголка Петербурга с повадкой неспешащего в делах аристократа Барнаул становится весьма крупным торговым центром, живым и бойким коммерсантом». А коммерсантом Барнаул оказался действительно очень бойким.

В этот период были сняты сословные ограничения на занятия торгово-промышленной деятельностью, введена четкая система налогообложения предпринимателей. Развитие инфраструктуры, усовершенствование форм и методов предпринимательства, формирование финансово-кредитной системы, благоприятная конъюнктура – все это в немалой степени способствовало деловой активности населения.



Пассаж И.И. Полякова



Интерьер магазина

Выгодной сферой приложения капитала являлись винокурное производство и виноторговля, особенно во второй половине XIX в., в период существования акцизной системы, когда производство и торговля спиртными напитками находились в частных руках и были обложены особым акцизным сбором в пользу казны. Барнаульский дворянин К.П. Платонов, основавший в 1868 г. Иткульский винокурный завод, а в 1869 г. – Барнаульский водочный, являлся некоронованным «водочным королем» Алтая в 60–80-х годах XIX в.

В конце XIX в. город вышел на лидирующие позиции в Западной Сибири по торговым оборотам. Город становится крупным торговым центром развивающегося сельскохозяйственного региона. В городе того времени существует кожевенное, свечное, кирпичное, пивоваренное, содовое, шубное, лесопильное и другие производства. Это позволило выйти барнаульским товарам не только на российский, но и на международный рынок. Барнаул в этот период разрастается, активно осуществляется строительство объектов социальной инфраструктуры.



Торговый дом «А.Г. Морозов с сыновьями»



Пассаж И.Ф. Смирнова

В начале XX в. купечество все больше уделяет внимания городской торговле, строятся универсальные магазины с большими складскими помещениями, зеркальными витринами, большим выбором товаров. Образцами подобных торговых зданий могут служить магазин барнаульского купца первой гильдии И. Полякова (ныне универмаг «Юбилейный», постройки 1913 г.), пассаж купца первой гильдии И.Ф. Смирнова, занимавший целый квартал и имевший, как и магазин Полякова, собственную электростанцию (пассаж был построен в 1909 г., сгорел в 1917 г.).

Торговая сеть Барнаула накануне Первой мировой войны насчитывала около 500 магазинов, при населении города в 70 тысяч человек, и была насыщена тканями и одеждой, хозяйственными товарами и американской сельскохозяйственной техникой, датскими сепараторами, ювелирными изделиями, мебелью...

Многие семьи предпринимателей буквально на протяжении одного-двух поколений создали мощные торгово-промышленные фирмы. К когорте дельцов-миллионеров на Алтае относились в Барнауле Суховы,



Магазин Сухова

Винокуровы, Морозовы, Поляковы, Е. Мельшкова, И. Смирнов, Федуловы, Платоновы, которые являлись также меценатами и покровителями библиотек, учебных и медицинских учреждений и т.д.

Быстрое становление компаний и «правильная организация дела» были бы невозможны без создания банковской системы. Банки кредитами поддерживали перспективные начинания. В Барнауле открывались отделения крупных международных, государственных, региональных банков. В первую очередь осуществлялось кредитование наиболее прибыльных сфер хозяйственной деятельности: обрабатывающей промышленности, парохозяйства, торговли.

XX век

Советский период (1917–1991 гг.)

В связи с общественно-политическими и экономическими преобразованиями, тенденции развития предпринимательства изменились.

Если раньше Барнаул развивался как крупный промышленный центр, то теперь многие горожане стали обзаводиться огородами, скотом, занимались кустарными промыслами, появились коллективные хозяйства и город, фактически, становится центром агропромышленного комплекса региона.

В 1932 г. был заложен крупнейший в Западной Сибири меланжевый комбинат, параллельно с ним шло строительство невиданного ранее в городе комплекса «соцгородка» – жилых зданий, детских садов, школ, медицинских учреждений для тех, кто трудился на этом предприятии.

В связи с образованием в 1937 году Алтайского края, Барнаулу был присвоен статус его административного центра.

Во время Второй мировой войны в городе на постоянной основе разместилось около ста промышленных предприятий из Москвы, Ленинграда, Одессы, Харькова, других городов, временно оккупированных фашистскими войсками. Они стали основой промышленности города. В городе стали работать крупные машиностроительные предприятия – заводы «Трансмаш», котельный, станкостроительный, выпустил пер-



Д.Н. Сухов



Магазин Вершинина

вую продукцию радиозавод. Город поставлял фронту танковые дизельные моторы, кислородно-дыхательную аппаратуру для летчиков, обмундирование, полушубки, валенки. Около половины патронов, использованных Советской Армией во время войны, было произведено в Барнауле на станкостроительном заводе.

Послевоенные годы ознаменовались бурным развитием химической промышленности. В 50–60-е годы были построены заводы химического волокна, шинный, асбестотехнических изделий, ряд других.

Конец XX века

Современный период (с 1992 г.)

В связи с распадом СССР, изменением политико-экономической ситуации в стране, новые веяния коснулись Барнаула.

С середины 90-х гг. XX в. в городе началось бурное развитие пищевой промышленности, торговли, сферы строительства и услуг.

С 2001–2002 гг. в городе появляются крупнейшие торговые федеральные сети. Частный бизнес активно вкладывает деньги в сферу услуг и развлечений. Промышленность получает новый приток инвестиций.

Барнаул славится производством шин, дизелей, фарсунок, патронов, механических прессов и др. Город входит в свой второй «купеческий период».

В настоящее время Барнаул активно развивается. Органы государственной власти и местного самоуправления активно способствуют улучшению условий для ведения бизнеса, оказывают финансовую, имущественную, консультационно-информационную поддержку, стимулируют приоритетные и социально значимые отрасли экономики.

Формируется благоприятный инвестиционный климат, разрабатываются новые формы поддержки предпринимательства, увеличивается доля инновационно-активных предприятий. Происходит улучшение как количественных, так и качественных характеристик предпринимательского сектора.

Фотографии предоставлены МБУ г. Барнаула «Музей «Город».

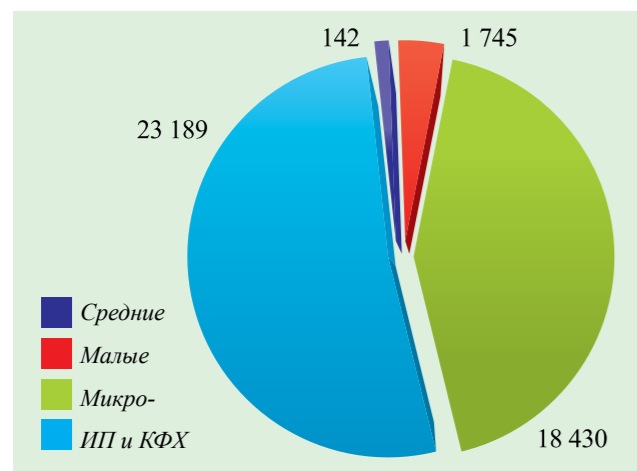
Структура предпринимательства в городе Барнауле

На территории города Барнаула по состоянию на 01.01.2013 осуществляют свою деятельность 43 506 субъектов малого и среднего предпринимательства. Из них 142 средних предприятия, 1 745 малых, 18 430 микропредприятий и 23 189 индивидуальных предпринимателей и крестьянско-фермерских хозяйств.

Отраслевая структура предпринимательства в Барнауле является оптимальной за счет равного распределения сфер производства, торговли и услуг, что, в свою очередь, предопределяет динамичное развитие экономики города в целом.

Малое предпринимательство обладает стабилизирующим фактором для экономики – это гибкость и приспособляемость к конъюнктуре рынка, способность быстро изменять структуру производства, оперативно создавать и применять новые технологии и научные разработки.

Субъекты малого и среднего предпринимательства (далее – СМСП) оказывают значительное влияние на социально-экономическое развитие города.



Инвестиции в основной капитал малых предприятий

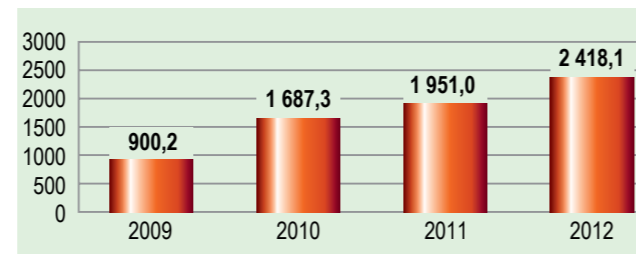
Уровень инвестиционной активности определяется в первую очередь состоянием производственного потенциала и в связи с этим крупные предприятия и организации находятся в более благоприятных экономических условиях и менее подвержены негативным воздействиям кризисных тенденций, нежели малые компании, основной задачей которых является сохранение производственно-хозяйственной базы.

Однако в городе Барнауле наблюдается положительная динамика инвестиций в основной капитал малого бизнеса. В 2012 г. темп роста составил 124%. За последние 4 года среднегодовой темп роста инвестиций в основной капитал малых предприятий составил 142%.

Динамика инвестиций в основной капитал малых предприятий города Барнаула говорит о стабильном и устойчивом положении и финансовом состоянии компаний, а также о позитивных перспективах развития дан-

ного сектора в виде роста эффективности производства, максимизации прибыли, наращивания производственных мощностей, увеличения выпуска продукции и т.д.

Инвестиции в производство, в новые технологии помогают выжить в жесткой конкурентной борьбе, как на внутреннем, так и на внешнем рынке, дают возможность более гибкого регулирования цен на свою продукцию.

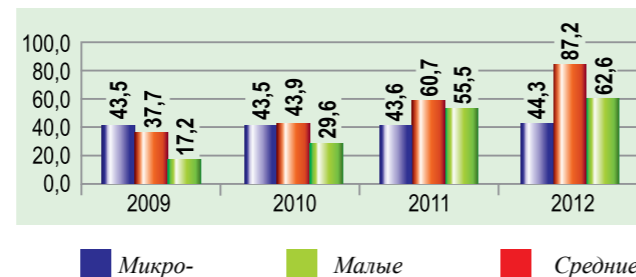


Оборот предприятий

На фоне положительной динамики инвестиций в основную капитал, модернизации производств, увеличивается оборот предприятий города.

Темпы роста оборота предприятий в 2012 г.:

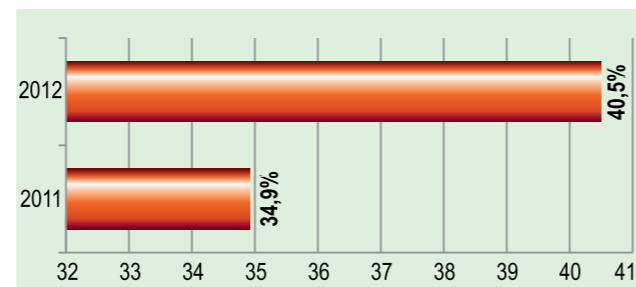
- Микропредприятия 102%
- Малые 143%
- Средние 113%



Малый и средний бизнес играет большую роль в формировании бюджета города.

Развитие предпринимательства в последние годы способствует увеличению доли налоговых отчислений субъектов малого и среднего предпринимательства в общем объеме собственных налоговых доходов бюджета города.

Доля налоговых поступлений от СМСП в 2012 г. по сравнению с 2011 увеличилась на 5,6%.



Доля налоговых поступлений в бюджет города от СМСП

Совершенствование методики оценки оказываемой муниципальной финансовой поддержки малого и среднего бизнеса

Комитетом по развитию предпринимательства, потребительскому рынку и вопросам труда в настоящее время проводится работа по подготовке проекта программы «Развитие предпринимательства в городе Барнауле на 2015–2018 годы».

Развитие бизнеса является важнейшим инструментом в увеличении налоговых поступлений в бюджеты всех уровней. Для повышения социальной и экономической эффективности деятельности субъектов предпринимательства, а также для их поддержки в сфере инноваций и промышленного производства принимаются целевые программы. Мероприятия программ включают в себя финансовые механизмы и инструменты развития различных сфер экономики. Разработка общих подходов к оценке эффективности инструментов поддержки и формирование системы взаимосвязанных элементов способствуют увеличению бюджетной эффективности.

В условиях, когда государство выступает в качестве инвестора, хоть и преследует прежде всего достижение социального эффекта, с соблюдением принципа возвратности денежных средств путем взимания налогов, неэффективные виды поддержки должны быть заменены или усовершенствованы для достижения максимального бюджетного эффекта и обеспечения скорейшей окупаемости вложений.

На территории города Барнаула поддержка субъектов малого и среднего предпринимательства оказывается в рамках долгосрочной целевой программы «Развитие предпринимательства в городе Барнауле на 2011–2014 годы» (далее – Программа).

Изучение целевых программ развития предпринимательства Томска, Кемерово, Омска и ряда других городов Сибирского федерального округа показало отсутствие единых подходов оценки эффективности использования денежных средств (имеет либо поверхностный характер, либо отсутствует вообще).

Оценка эффективности оказываемой поддержки, вложения государственных и муниципальных денежных средств на развитие малого и среднего предпринимательства возможна при проведении анализа каждого мероприятия Программы по отдельности.

Использовать одну методику оценки для разных видов поддержки не эффективно, так как каждая поддержка преследует разные цели и задачи, имеет разные сроки реализации, носит компенсирующий или стимулирующий характер.

Поэтому в Барнауле разрабатывается автоматизированная рейтинговая система оценки, характеризующая эффективность поддержки в целом, и по каждому получателю поддержки в частности, основанная на экономических показателях хозяйствующих субъектов – получателей поддержки и не требующая трудоемкого анализа финансовых документов.

Данная система будет основываться на таких показателях, как увеличение объема производства товаров (работ, услуг), объема отгруженной продукции товаров (работ, услуг), фактическое увеличение размера среднемесячной начисленной заработной платы одного работника (с учетом уровня инфляции), увеличение

налоговых отчислений, создание новых рабочих мест, патентование, разработка новых видов продукции и др.

Анализ существующих программных мероприятий дает возможность сделать вывод о том, что субсидирование является менее эффективным способом финансовой поддержки из-за низкой, по сравнению с грантовой поддержкой, методики контроля и адресности использования денежных средств.

Для проведения оценки эффективности муниципальной поддержки будет проводиться оценка эффективности деятельности СМСП, получающих поддержку.

Оценку эффективности СМСП, претендующих на получение и получающих финансовую поддержку в рамках реализации программ развития предпринимательства, можно разделить на 3 этапа.

1. Оценка эффективности предприятия (проекта), претендующего на получение финансовой поддержки.
2. Оценка эффективности предприятия (в период реализации проекта), получившего (или получающего) поддержку.
3. Оценка эффективности предприятия (по итогам реализации проекта), получившего поддержку.

На всех трех этапах планируется применять одинаковую методику оценки по каждому из видов финансовой поддержки.

Таким образом, именно 3-й этап является ключевым в оценке и исходя из результата, который необходимо получить, формируются критерии эффективности на 1 и 2 этапе.

Только при использовании системного подхода на всех 3 этапах возможно проведение оценки эффективности финансовой поддержки СМСП.

Оценка является лишь инструментом, позволяющим принимать объективные и наиболее действенные решения.

Оценка эффективности финансовой поддержки СМСП и оценка эффективности деятельности СМСП являются взаимодополняющими и взаимозависимыми в условиях реализации отдельно взятой целевой программы развития предпринимательства.

Таким образом, оценка, проводимая органами местного самоуправления в настоящее время, не учитывающая особенности разновидностей оказываемой поддержки, требует пересмотра из-за низкой объективности, достоверности и гибкости.

Данная методика будет применена при разработке проекта программы «Развитие предпринимательства в городе Барнауле на 2015–2018 годы».

Разработка общих и единых подходов к оценке эффективности инструментов поддержки, формирование системы взаимосвязанных элементов будут способствовать увеличению бюджетной эффективности на той территории, где будет применяться данная методика.

Ведущий специалист комитета по развитию предпринимательства, потребительскому рынку и вопросам труда, аспирант ФГБОУ ВПО «Алтайский государственный университет» МИЭМИС кафедры «Региональная экономика и управление» Н.Ю. Неупокоев

ОАО «Завод механических прессов»

Реконструкция – главное направление развития завода

В последние три года, завершающие десятилетний цикл хода реконструкции и модернизации завода, эти процессы шли с еще большей интенсивностью и настойчивостью. Продолжался ввод в действие новых участков, которые оснащались современным оборудованием для металло- и термообработки деталей, резки и профилирования рулонного металла, изготовления электросварных труб и т.д.

Самые большие изменения произошли на участке линий профилирования и резки металла. Здесь, в дополнение к действующему оборудованию, были спроектированы, изготовлены и собраны две новые линии: резки металла и профилирования и гибки металла. Смонтирована новая седьмая линия по изготовлению электросварных труб. В целом же на этом участке будет изготавливаться более 2 тысяч тонн продукции в месяц: различные профили, круглые, квадратные, прямоугольные трубы разных размеров.

На участке лазерной листового металла установлен четвертый станок фирмы «TRUMPF». Здесь же введена в действие эффективная гидроабразивная установка по очистке металла. Смонтирована новая линия полимерной покраски конструкций, узлов и деталей. Установлено оборудование для контактной сварки.

В инструментальном цехе завода в стадии завершения находится создание участка термической обработки деталей. Установлена вакуумная печь, которая сможет обеспечивать после термообработки высокую чистоту деталей (при полном отсутствии окалины металла). На участке, кроме установки вакуумной печи, будет модернизирована печь отпуска в закалочную, с рабочей температурой до 1300°, а также будут смонтированы ванна с селитрой в качестве охлаждающей среды и промывочная ванна. Технологический процесс будет осуществляться в автоматическом режиме. Термообработке на участке будут подвергаться разные детали, в том числе, что особенно важно, инструмент. Этот участок нам теперь позволит изготавливать на заводе сложные штампы, инструмент – для себя и для других предприятий. Кроме того, после запуска в действие этого участка, мы сможем продавать не только прессы, околопрессовую механизацию, штампы и инструмент, но и в целом технологический продукт по изготовлению любых деталей. В инструментальном цехе также смонтирована индукционная установка для напайки пластин на резцы.

Серьезные перемены происходят на кузнечном участке: смонтирована индукционная установка для разогрева заготовок, установлены компрессор, два прессы. Это оборудование позволило нам начать производство петлей крышки люка и державок, а также заготовок гаек, колен, подушек стрелочного перевода и др. В целях дальнейшего развития кузнечного участка мы предлагаем приобрести сюда 5-тонный ковочный молот и горячештамповочный пресс усилием 250 тс.

Одновременно с реконструкцией основного производства в непрерывном режиме осуществлялся комплекс работ вспомогательного, бытового и социального характера.



Так, была открыта столовая в корпусе № 1 (третья по счету). Строится кафетерий. Продолжается реконструкция и капитальный ремонт бытовых помещений и туалетов в производственных цехах. В производственном корпусе № 1 отремонтированы служебные помещения, эта работа будет продолжаться и дальше. Ведется ремонт крыш, утепление помещений. Открыт участок по изготовлению пластиковых окон и дверей для нужд завода. Завершено асфальтирование дорог на территории. Обновлен автомобильный парк завода: приобретены большегрузный автомобиль МАЗ, фронтальный автопогрузчик и автобус.

Следует заметить, что большинство инвестиционных проектов мы реализуем при поддержке Администрации Алтайского края и администрации города Барнаула. Активно пользуемся краевыми лизинговыми программами.

Цель всей этой работы для нас, по-прежнему, одна – это улучшение и обновление производственной и социальной базы завода. Получается, что для руководства завода реконструкция стала главным направлением развития. В рамках этого процесса приходится в больших объемах осуществлять собственными силами различные виды работ: от разработки технической документации, установки нового оборудования и внедрения технологий до изготовления приспособлений и инструмента и даже специального оборудования (это и небольшие узлы, и крупные установки и агрегаты).

Итак, подведем итоги. Реконструкция завода уже дала ощутимые результаты – обновлена производственная база, расширен ассортимент выпускаемой продукции. Ежегодно в строй вводится до тридцати новых рабочих мест. При этом следует заметить, что на эти рабочие места, оснащенные современными станками и оборудованием, с желанием идет работать молодежь, имеющая дипломы вузов и колледжей.

Но мы понимаем, что развитие завода, осуществляемое в рамках реконструкции и модернизации производства, требует решения еще более сложных задач, связанных с эффективностью работы новых производств, логистикой, качеством продукции, экономией материальных ресурсов.

Теперь уже понятно, что реконструкция производства – это реальное будущее завода, фактор стабильной занятости наших работников.

*С.Г. Ферантов,
директор ОАО «Завод механических прессов»*

*пр-кт Калинина, 57
тел.: 77-42-80, 77-09-95
market@altaipress.ru*

ООО «Ахтамар»

Данная мебельная фабрика является ведущей компанией по производству мебели в Сибири. В этом году фабрике исполняется 15 лет.

Был проделан очень огромный путь для того, чтобы заслужить доверие и уважение потребителей, а это ценится у нас превыше всего – подтверждается устойчивым спросом на продукцию.

Сегодня фабрика «Ахтамар» – одно из немногих предприятий Барнаула с полным циклом производства, мебель проходит полный путь: начиная от сушки древесины, заканчивая сборкой, упаковкой изделий и доставкой. За годы работы мы сформировали принципы, которые не нарушаем ни при каких обстоятельствах: качество, эргономичность, комфорт.



Команда дизайнеров, технологов и менеджеров постоянно работает над оригинальными решениями, а коллектив фабрики воплощает их идеи, создавая широкий спектр мягкой и корпусной мебели. К слову, коллекции обновляются каждые полгода. И сегодня, благодаря профессионализму и большому опыту наших специалистов, мы с уверенностью можем заявить: компания «Ахтамар» предлагает потребителю мебель с оригинальным дизайном, экологичностью и эргономичностью, с оптимальным сочетанием цены и качества. Кроме того, наша мебель имеет повышенный запас прочности и надежности, поскольку мы используем высококачественное сырье и комплектующие.



Основой нашей продукции – высококачественные материалы, способные обеспечить длительный срок эксплуатации. Еще один момент – мы наладили прямые поставки мебельных тканей из Турции. Это позволило, во-первых, обеспечить фабрику обивочными материалами с оригинальным дизайном, а во-вторых, – предлагать покупателям высококачественные ткани по более приемлемым ценам.

Год назад фабрика увеличила свои площади. Было закуплено новое оборудование, специалисты прошли обучение по производству фасадов. Раньше их покупали. Но возникали какие-то задержки в заказах, повышение цен и снижение качества фасадов. И это привело к тому, что фабрика запустила оборудование для производства фасадов.

Признанием же профессионалов можно считать многочисленные награды предприятия на различных выставках и ярмарках краевого и межрегионального значения (около 40 дипломов и наград). Вот лишь некоторые из них: «Лучший алтайский товар года», «За долговечность и простоту в уходе», «За лидирующие позиции в регионе», «За расширение ассортимента и стабильное качество», «Лучшие товары и услуги Сибири ГЕММА», «Сто лучших товаров России». А в этом году мебельная фабрика «Ахтамар» вошла в список «Золотые бренды Алтая».

*ул. Маяковского, 20а
тел.: 38-99-77, 38-99-80
ahtamar-mebel@mail.ru
www.ahtamar.net*



ИП Ланкина И.Ю.

Наше предприятие работает с 2009 г., специализируясь на производстве одежды для детей от 0 до 5 лет. Мы выпускаем большой ассортимент продукции: пеленки и чепчики, комплекты на выписку из роддома и в кроватку, а также костюмы и утепленные комбинезоны.

За время существования предприятие стабильно развивается. Начинали свою работу на предприятии 2 человека. Сейчас наш коллектив состоит из 35 человек, в котором трудятся высококвалифицированные специалисты – конструктор, вышивальщицы, закройщицы, швеи, мастера производства. Каждый сотрудник творчески подходит к своей работе.

Мы стараемся, чтобы наша продукция была интересной, удобной, безопасной, качественной и доступной по цене. Вся наша продукция сертифицирована.

ул. Попова, 179б

тел.: 8-913-085-5837, 8 (3852) 55-50-24

Время работы: с 8:00 до 20:00



ООО «АлОрто»

Ортопедический центр «АлОрто» – это протезно-ортопедическое предприятие, которое занимается производством протезно-ортопедических изделий по индивидуальным заказам. Сеть ортопедических салонов «АлОрто» предлагает широкий ассортимент ортопедических изделий. ООО «АлОрто» зарегистрировано в 2008 г., активное развитие и увеличение производственных мощностей произошло в 2012 г.



Производственные мощности ООО «АлОрто» позволяют производить в год: ортопедической обуви – 6 000 пар; протезов верхних и нижних конечностей – более 400 шт.; тугоров для верхних и нижних конечностей – 3 000 шт.; аппаратов – более 200 шт. Квалификация специалистов-производственников позволяет выполнять работы на высоком уровне и в минимальные сроки. Повышение квалификации, принятие участие в профессиональных конференциях и саммитах дает возможность совершенствовать производственные процессы и предлагать клиентам: новые современные методы протезирования, новые более удобные модели обу-

ви, инновационные технические средства реабилитации.

Акцент на развитие социального предпринимательства, активная помощь со стороны органов власти всех уровней позволяет расширять и совершенствовать рынок предоставляемых услуг в социальной сфере. В 2012 г. ООО «АлОрто» как субъект малого предпринимательства и на общих основаниях путем участия в электронных аукционах заключило государственные контракты с Фондом социального страхования (ФСС) по обеспечению инвалидов протезно-ортопедическими изделиями и техническими средствами реабилитации. Всего по итогам года в ортопедическом центре «АлОрто» обслужены более 2 000 человек по направлениям ФСС.

Сотрудники ортопедического центра «АлОрто» – это команда профессионалов с многолетним стажем работы в области оказания протезно-ортопедической помощи. Благодаря нашим знаниям и пониманию важности и значимости услуг, которые оказывает «АлОрто», мы каждый день совершенствуем рабочий процесс, приближая его максимально к современным требованиям.

Змеиногорский тракт, 29б

тел.: 68-45-31

www.alorto.ru



ООО «Альфа-Инвест»

Молодая динамично развивающаяся компания, которая специализируется на производстве обуви для охотников и рыболовов, работников спецслужб и охранных предприятий, а также лесной и нефтяной промышленности. Компания предлагает российским предприятиям и частным лицам качественную сертифицированную продукцию, которая обеспечивает максимальную защиту и комфорт. Компания ООО «Альфа-Инвест» выпускает обувь под двумя торговыми марками «Altai» – специализированная обувь для охоты и рыбалки и «Alfa Profi» – обувь для спецслужб и охранных структур.

Директор по производству и логистике Бродецкий Дмитрий Владимирович стоял у самых истоков предприятия. «Начинали мы в 2009 году с 30 м² и работали у нас всего 3 человека. С тех пор количество рабочих на предприятии выросло в несколько раз. Сначала кроили все вручную и специализированных швейных машин не хватало. Что касается оборудования сейчас, то на предприятии работают 4 итальянских прессы, что значительно ускоряет темпы производства. Цеха разделены на участки по операциям – раскройный, заготовительный, участок сборки готовой продукции – и оснащены специализированным оборудованием. Объем выпускаемой продукции также значительно увеличился за это время. За последние годы объем продукции вырос с 7 до 38 тыс. пар в год. При создании моделей наши специалисты большое внимание уделяют эксплуатационным качествам материалов, а также используют только высококачественное исходное сырье. Основной ассортимент выпускаемой обуви – это зимняя обувь, некоторые модели способны выдерживать температурный режим ниже –40 °С. Это обусловлено тем, что наша компания находится на территории Западной Сибири, в регионе с суровым климатом. Не зря су-



ществует народная пословица: «Сибиряк – не тот, кто не мерзнет, а тот, кто тепло одевается».

По словам директора фирмы Лучкина Евгения Юрьевича, основная стратегия фирмы заключается в продвижении на рынок обуви под торговыми марками «Altai» и «Alfa Profi». «Сейчас основной объем продаж приходится на Дальний Восток, Восточную и Западную Сибирь. К сожалению, на данный момент мы практически не работаем с европейской частью России. Это связано, прежде всего, с высоким уровнем конкуренции и высокими транспортными расходами. Несмотря на эти трудности, в дальнейшем мы планируем расширить географию продаж и выйти на рынки Москвы и Московской области, а также на рынок Казахстана, – говорит Евгений Юрьевич. – На данный момент существует две основные проблемы. Первая – это нехватка оборотных средств, в связи с резко выраженной сезонной направленностью производства. 85% наших продаж приходится на зимний ассортимент обуви, а демисезонный производить не выгодно из-за высокой конкуренции производителей из европейской части России и Китая.

Вторая проблема – это отсутствие кадров. В городе нет профучилищ, отсутствует практическая технологическая база. На данный момент на производстве работают люди, которые трудились еще на барнаульских обувных фабриках Советского Союза. Но несмотря на эти трудности мы все равно идем вперед. Обучаем молодых специалистов, посещаем специализированные выставки и изучаем передовые технологии производства. Наша главная цель – возродить обувную промышленность в Алтайском крае и занять достойное место на рынке России и ближнего зарубежья. И мы уверены, что достигнем поставленных целей при слаженной работе нашего коллектива и поддержке администрации города Барнаула и Администрации Алтайского края».

ул. Загородная, 129

тел.: 69-73-73, 65-16-96

luchkin77@mail.ru

www.spec-zashita.ru



Продвижение товаров местных производителей в торговые сети города Барнаула



Соорганизатором мероприятия выступило ООО «Кондитерская фирма «Алтай». В данном мероприятии приняли участие 30 представителей предприятий торговли мелкой и крупной розничной сети и 13 представителей предприятий пищевой промышленности города Барнаула.

Вопрос конструктивного взаимодействия местных товаропроизводителей с торговыми сетями – тема острая и актуальная. Изучение рынка продовольственных товаров в Барнауле показывает, что товары питания местных производителей в товарообороте розничных сетей на данный момент представлены слабо.

Ассортимент продукции местных производителей достаточно широкий. На территории города Барнаула осуществляют свою деятельность предприятия по производству мяса и мясопродуктов, растительных и животных масел, молочных продуктов, муки, круп, кондитерских изделий, халвы, дрожжей, хлеба и хлебобулочной продукции, переработки рыбы и др.

Стопроцентное использование мощностей пищевых предприятий города позволит обеспечить потребности населения города

в хлебобулочных изделиях на 100%, в молочной продукции и макаронных изделиях – на 70%, в мучнистых и сахаристых кондитерских изделиях – на 80%.



Согласно данным Алтайкрайстата, на территории города Барнаула расположено 321 предприятие, специализирующееся на производстве пищевых продуктов, при этом не все производители представлены в торговых предприятиях города, зато имеется продукция производителей из соседних регионов (Новосибирская, Кемеровская области). Продукты питания, произведенные в городе Барнауле, являются предметом особой гордости – натуральные, отличающиеся функциональными особенностями и свойствами. Так, например, продукция ООО «Алтайские колбасы» стала лауреатом конкурса «Лучший алтайский товар 2012 года», воздушная халва производства ООО «Барнаульская халвичная фабрика» входит в перечень уникальных продуктов Алтай; высоко оценивается продукция хлебопеков города Барнаула.

Ситуация, сложившаяся в Барнауле характерна для взаимоотношений торговых сетей и местных товаропроизводителей во всех регионах России. В то же время она абсолютно неприемлема для развитых стран, где свой производитель поддерживается различными государственными дотациями, многообразием форм организации торговли.

В России раньше всех с проблемой взаимодействия федеральных сетей и местных товаропроизводителей



столкнулись крупнейшие города, куда сети зашли первыми. При отсутствии законодательного закрепления преференций для местных производителей, единственным способом решения проблемы взаимодействия местных товаропроизводителей и торговых сетей становится налаживание диалога между ними. Организатором такого диалога должны выступать органы местного самоуправления. В этой сфере важно движение друг другу навстречу. Торговля не всегда обладает информацией о возможностях местного производства, а про-



изводители – о том, что предпочитают горожане по цене, качеству, ассортименту и упаковке. Обмен такой информацией приводит к положительным изменениям с позиций продвижения и реализации местной продукции.

В рамках прошедшего круглого стола у производителей была возможность напрямую договориться с представителями торговых сетей об объемах поставки, типе и весе фасовки, у представителей торговли – возможность познакомиться с ассортиментом барнаульских предприятий пищевой промышленности, продегустировать новые виды продукции, выпущенные предприятиями города Барнаула в 2012–2013 гг.

На круглом столе были подняты вопросы выжива-

ния мелких магазинов предприятий торговли, которые, в свою очередь, поддерживают новых товаропроизводителей, создают предпосылки для их роста и выхода для работы с более крупными торговыми сетями.

Также в ходе проведения мероприятия барнаульские производители презентовали свою сувенирную продукцию. Сегодня такую продукцию выпускают: ООО «Кондитерская фирма «Алтай», Группа «СПТК», ООО «Барнаульская халвичная фабрика». Стоит отметить, что подобного рода продукция вызвала интерес у представителей торговли.

В ближайшее время администрацией города запланировано проведение круглого стола по увеличению ассортимента товаров местных производителей в «Барнаульской сети социальных магазинов».

Подобного рода мероприятия являются одними из способов привлечения внимания к данной проблеме и созданий предпосылок к ее решению.

По итогам проведения круглого стола у некоторых производителей получилось найти новые рынки сбыта.



Регистрация участников по телефону: 29-11-48.

Ведущий специалист комитета по развитию предпринимательства, потребительскому рынку и вопросам труда, магистрант 1-го курса ФГБОУ ВПО «Алтайский государственный университет» МИЭМИС В.В. Тяглая

Сувенирные наборы, выпущенные барнаульскими предприятиями



ООО «Кондитерская фирма «Алтай» «Барнаул»



ООО «Барнаульская халвичная фабрика» «Алтай Любимый»



Группа «СПТК» «Легенды и мифы Алтайского края»

ООО «Полезные продукты»

Компания была создана в апреле 2004 г. в Барнауле. В этом же году разработана уникальная технология производства икры из морских водорослей «Икорная закуска № 1», собравшая огромное количество наград на выставках федерального и международного уровня.

В 2006 г. нами начато производство «Тайны Океана» – икры по усовершенствованной технологии, исключаяющей использование при производстве компонентов животного происхождения. В настоящее время компания ООО «Полезные продукты» является единственным в мире производителем имитированной икры, признанной вегетарианским сообществом.

Логичным продолжением «икорной» линейки стала «Икорная Самба» – икра из морских водорослей в майонезном соусе. Продукт создан специально для тех, кто хочет ограничить потребление высококалорийных жирных соусов. «Икорная Самба» зарекомендовала себя как отличная заправка низкокалорийных салатов, как намазка бутербродов для «быстрого перекуса».



Наши полезные продукты продаются по всей России, от Владивостока до Санкт-Петербурга, преумножая славу Алтайского края как региона с развитой пищевой промышленностью.

ул. Германа Титова, 51/1
тел.: 33-53-42, 34-54-16
info@ikra1.ru
www.ikra1.ru

ООО «Барнаульская водяная компания»

Барнаульская водяная компания (БВК) производит воду высшей категории качества «Легенда жизни» в 19- и 11,4-литровых бутылках. Деятельность БВК направлена на обеспечение физиологически полноценной питьевой водой «Легенда» жителей города Барнаула и Алтайского края, создание комфортных условий и доступности ее получения.

Компания реализует ряд проектов, направленных на пропаганду здорового образа жизни среди населения:

1) БВК постоянно осуществляет просветительскую работу среди населения, пропагандирует важность бережного отношения к воде, водосточникам и природе в целом. Так, по инициативе БВК во всех школах Алтайского края в 2009 г. были проведены Уроки Чистой воды, основная цель которых – формирование у подрастающего поколения ответственного отношения к воде и природе, понимания важности вклада каждого человека в улучшение экологической обстановки края, сохранение водных объектов.

2) Осенью 2010 г. в центре Барнаула на проспекте Ленина Барнаульской водяной компанией была высажена аллея из 50 молодых берез в честь 280-летия Барнаула.

3) В 2010 г. в БВК была начата программа по отказу сотрудников компании от курения, в результате проведения которой более 97% сотрудников отказались от табака.

4) По инициативе БВК в феврале-марте 2012 г. в школах Барнаула для учащихся 6-11 классов были проведены уроки, направленные на профилактику табакокурения и популяризацию здорового образа жизни среди школьников. Для проведения данных уроков Барнаульская водяная компания разработала и выпустила за свой счет буклет «Курение – не моя тема» в количестве, рассчитанном на всех барнаульских школьников с 6 по 11 классы.

Одним из принципов работы Барнаульской водяной компании является социальная ответственность:

1) БВК повышает уровень трудовой занятости населения за счет сохранения большого количества рабочих

мест, размера заработной платы сотрудников на уровне выше среднего в регионе, обеспечения не только основных социальных гарантий для сотрудников, но и дополнительных (бесплатное питание, медобслуживание, бесплатные прививки и др.).

2) Помимо поддержания чистоты и порядка в пределах самого предприятия, Барнаульская водяная компания уделяет большое внимание облагораживанию близлежащей территории:

- в 2011 г. БВК заменила старый остановочный павильон (ул. Э. Алексеевой) на новый, оригинальной формы, а также установила еще один такой же на противоположной стороне, где его раньше не было;

- по просьбе сотрудников от остановки вдоль дороги был проложен тротуар, огражденный для безопасности пешеходов специальными стоп-сигналами.

3) БВК постоянно поддерживает город своим участием в социальных и культурно-массовых мероприятиях, а также оказывает помощь тем, кто в ней нуждается.

За большой вклад в социальное развитие общества Барнаульская водяная компания была награждена орденом «За пользу Отечеству» им. В.Н. Татищева.

ул. Эмили Алексеевой, 71
тел.: 77-77-77, 22-22-22
water@777-777.org
www.777-777.org



ООО «Штиль»

История рыбоперерабатывающего предприятия ООО «Штиль» началась в 2002 г. Изначально это был относительно небольшой, по меркам конкурентного рынка Алтай, цех площадью около 200 м² в помещении бывшей фабричной столовой на окраине Барнаула: на заре своего становления компания выпускала около 300 т продукции в год, в штате числилось всего десять человек.

На новый количественный и качественный уровень переработки даров моря и рек вышли в 2005 г. Во многом благодаря запуску в эксплуатацию нового цеха компания значительно увеличила объемы и расширила ассортимент продукции. Этот же год ознаменовался и выходом на рынок под собственной торговой маркой – «Рыбный цех на Фабричной». Именно с этой торговой марки начался выпуск пресервов из семги, сельди, горбуши и скумбрии, которые сразу же завоевали сердца сибирских рыбных гурманов.

Дальше – больше. В 2007 г. открывается новая линия по производству салатов из морской капусты. И, наконец, в 2010 г. «Штиль» начинает выпуск рыбной кулинарии – кета и горбуша с лимоном и паприкой также получили высокую оценку, как экспертов рынка, так и простых потребителей.

За прошедшее десятилетие компания «Штиль» из небольшого рыбного цеха выросла в одного из крупнейших рыбопереработчиков Алтай. Предприятие имеет собственную производственную базу на площади около 1 000 м², оснащенную современным отечественным и импортным оборудованием, мощными холодильными установками. Мощности предприятия также выросли в геометрической прогрессии, и на сегодняшний день компания в состоянии переработать до 70 тонн сырья в месяц.

Коллектив компании также значительно увеличился, и сейчас над традиционным и оригинальным ассортиментом трудятся 65 человек. Специалисты обеспечены необходимой спецодеждой, а также имеют возможность бесплатно обедать.

Кроме того, «Штиль» ежегодно реализует широкий спектр социальных программ: в частности, помогает спортсменам из клуба боевых искусств «Стик», общественной организации «Рука помощи», АКОО «Доброе сердце», церкви в Тальменке и т.д.

Мы тщательно следим за качеством, а также подвергаем контролю все закупаемое сырье. Наша компания занимается переработкой только свежей морской и речной рыбы.

В настоящее время стало модно коптить рыбу с помощью современных камер. Процесс копчения в ней не более шести часов вместо положенных 12–24 часов, в зависимости от размера и вида рыбы, что негативно сказывается на вкусовых качествах продукции. Поэтому все, что мы производим, делается на традиционном оборудовании по традиционным технологиям из натурального сырья.

При копчении рыбы мы строго соблюдаем температурный режим, не добавляем искусственные красители и ароматизаторы, копчение происходит только на ольховой и буковой щепе. При засолке рыбной продукции используется только чистая вода, без добавления консервантов, а также строго контролируется процесс созревания рыбы.



Во многом благодаря такому подходу к качеству продукции сегодня деловыми партнерами предприятия являются порядка одной тысячи розничных торговых точек, а также такие торгово-розничные сети, как «Пятерочка», «Бахетле», «Хорошее настроение» и другие. География рынков сбыта не ограничивается только Алтайским краем: Кемеровская, Новосибирская области, а также Республики Алтай и Хакасия.

Важнейшим конкурентным преимуществом, которое особо ценится деловыми партнерами, является доставка собственным транспортом с контролем температурных режимов, что позволяет сохранить свежесть и вкус продукта на всем пути от цеха до прилавка. Подтверждение качества – победа в 2011 г. на ежегодном конкурсе среди субъектов малого и среднего предпринимательства в номинации «Лучшая компания Барнаула», а в 2012 г. отмечены номинацией «За новаторство и мастерство», став участником выставки-продажи товаропроизводителей, проводимой в г. Новоалтайске.

Кстати, сырье компания приобретает на Дальнем Востоке, в Новосибирской, Томской и Якутской областях, Республике Бурятия и ряде других регионов России и ближнего зарубежья.

Достойным признанием заслуг «Штиля» со стороны администрации Октябрьского района Барнаула стало размещение логотипа, приуроченного к 75-летию района, на продукции компании. Этой чести, кстати, удостоены лишь шесть из более чем четырех тысяч компаний, работающих на территории района.

ул. Фабричная, 26
тел.: 24-18-25, 24-87-87, 24-58-82
shil-altai@mail.ru
www.fish-altai.ru



ООО «Алтайская Теплоизоляционная Компания»

Суммарные потери в тепловых сетях, по статистическим данным, достигают 30% (около 80 млн т условного топлива в год). Это колоссальные затраты, причем, если обратиться к опыту ряда европейских стран, количество потерь в России превышает аналогичные европейские показатели в несколько раз. Одна из причин такой ситуации – теплоизоляция трубопроводов неэффективными и быстро разрушающимися при эксплуатации материалами.

Повышенный спрос на современные виды теплоизоляции позволяет ведущим зарубежным компаниям успешно продавать свою продукцию в России. По разным оценкам, европейские производители контролируют 70% отечественного рынка изоляции.

В последние годы российские компании приступили к строительству и модернизации заводов по производству теплоизоляционных материалов, что должно неизбежно сказаться на повышении качества продукции. По нашему мнению, в краткосрочной перспективе это приведет к замедлению, а в дальнейшем – к остановке процесса потери рыночных позиций российскими производителями, т.к. они смогут успешно конкурировать с западными компаниями. Кроме того, не стоит забывать и о росте государственных инвестиций в данную сферу: в первую очередь на госзаказы могут рассчитывать именно российские производители.

В этих условиях иностранные компании активно переходят от импорта и дистрибуции к производству и дистрибуции. Преимущество такой стратегии заключается в снижении затрат на логистику и таможенные пошлины, что уменьшает конечную цену продукта и сокращает сроки доставки его к потребителю.

ООО «Авангард-Сибирь»

Предприятие производит светодиодные светильники для освещения офисов и магазинов, производственных помещений и уличных территорий. Осуществляет реконструкцию старых люминесцентных светильников путем замены на светодиодные осветительные приборы.

В настоящее время светильниками ООО «Авангард-Сибирь» оснащены магазины «1000 мелочей», «Орион-Сервис», склад готовой продукции ЗАО «Тонар плюс», часть бытовых помещений ОАО «АНТИМ».

В светильниках используется светодиодная продукция американской фирмы CREE, что позволяет давать гарантию на светильники от 3 лет, что значительно выше срока окупаемости светильника.



Только за 9 месяцев работы светильников в магазине «1000 мелочей» экономия составила более 210 тысяч к/час, а в денежном эквиваленте более 360 тысяч рублей. За 3 месяца работы светильников в «Орион-Сервис» экономия по к/час более чем в 2,5 раза.

В настоящее время разра-

Участники российского рынка теплоизоляции связывают перспективы роста с улучшением инвестиционного климата, развитием производства, увеличением объемов строительства. В связи с этим, существует необходимость реализации большого количества инвестиционных проектов по внедрению энергосберегающих материалов, энергосберегающего оборудования, приборов контроля и учета расходования энергоресурсов, внедрению и применению энергоэффективных материалов, например, таких как пенополиуретан (ППУ).



Одним из примеров внедрения на рынок современных материалов можно считать деятельность ООО «Алтайская Теплоизоляционная Компания».

Акцентируя внимание на энергосберегающих материалах, данной организацией в текущем году при поддержке Администрации Алтайского края запущено производство теплоизоляционной скорлупы из пенополиуретана.

Таким образом в г. Барнауле появилось предприятие по изготовлению теплоизоляции для трубопроводов с самым низким уровнем теплопроводности в мире, отличительными особенностями продукции также являются легкость, прочность, низкий коэффициент влагопоглощения, устойчивость к влиянию микроорганизмов, гниению, плесени, перепадам температур, что позволяет считать данный продукт высокоэффективным материалом для снижения тепловых потерь.

ул. Автомобильная, 41-б, офис 5
тел.: 8 (3852) 60-77-60, 60-60-33; факс: 46-13-55
altaitk@mail.ru
www.altaitk.ru

ботаны светильники для модернизации освещения на ЗАО «Барнаульский молочный комбинат» в холодном складе готовой продукции. Расчет срока окупаемости 7 месяцев, а экономия денежных средств составит 220 тысяч рублей в год.

Благодаря полученному гранту главы администрации города Барнаула предприятие разработало уникальный светодиодный светильник для нужд жилищно-коммунального хозяйства с использованием теплопроводной смолы. Эксплуатация данного светильника за годовой цикл позволяет экономить электроэнергию более чем в 8 раз, что позволяет сократить текущие расходы и значительно высвободить электрические мощности.

В данный момент компания активно занимается разработкой беспроводного уличного светильника.

Внедрение светодиодных светильников позволит существенно снизить объем потребляемой электроэнергии, а учитывая динамику роста цен на электрическую энергию, сократить текущие расходы и улучшить освещение ваших помещений.

ул. Силикатная, 7б
тел.: 8-913-092-9143; 8-913-215-8833
tmv09@list.ru; ks515@mail.ru

ООО «Малое инновационное предприятие сельскохозяйственного машиностроения АлтГТУ»

Компания ООО «МИП СХМ АлтГТУ» была создана 28 декабря 2009 г. по ФЗ № 217. В 2010 г. компания стала победителем программы «Старт» фонда содействия развития малых форм предприятий в научно-технической сфере.

Деятельность предприятия направлена на разработку и изготовление машин и оборудования специального назначения для лесного и сельского хозяйства. ООО «МИП СХМ АлтГТУ» при необходимости оказывает конструкторские услуги (подготовка конструкторской документации), также на предприятии имеется техническая база для ремонта и технического обслуживания существующих видов сельскохозяйственной техники.



На сегодняшний день на предприятии налажен серийный выпуск универсальных приготавителей жидких кормов серии УПК.



При использовании кормоприготовителей данных видов кормосмеси готовятся непосредственно в местах выращивания животных на основе зерна ржи, гороха, пшеницы, кукурузы, ячменя и т.д., выращенных в самом хозяйстве. Оригинальные технические решения, заложенные в конструкцию установок по приготовлению жидких кормовых смесей, позволяют не только измельчать растительный материал растительного происхождения, но и одновременно запаривать и перемешивать получаемую массу. Принцип работы установок основан на образовании мощных вихрей жидкости с их последующим распадом, в результате которого выделяется тепловая энергия.

Разработана новая технология приготовления кормовых каш, в виде пастообразных продуктов и суспензий растительного происхождения. Технология при-

готовления жидких кормов является инновационной разработкой, позволяющей снижать себестоимость кормов, увеличивать эффективность их использования, а значит, уменьшать себестоимость 1 кг привеса животных, сокращать время выращивания до забойного веса, более эффективно использовать 1 место животноводческой фермы, свиарника и т.д.

В отличие от сухого кормления, когда корм усваивается на 30–40%, степень усвояемости кормосмесей увеличивается до 65–85%. Это позволяет оккупить оборудование менее чем за один год и увеличить рентабельность производства. Результаты откорма свиней жидкими кормами, приготовленными с использованием установок, серии УПК показали:

1. Высокую эффективность откорма – среднесуточный привес составил от 0,747 до 0,868 кг.
2. Снижение энергоемкости приготовления кормов на 30%.
3. Снижение затрат на корма достигает 40%.
4. Окупаемость установки составляет менее одного года.

Основными потребителями продукции, выпускаемой ООО «МИП СХМ АлтГТУ», являются животноводческие предприятия (свиноводство, птицеводство, скотоводство), а именно личные подсобные и фермерские хозяйства Алтайского края и сопредельных регионов.

Продукция компании демонстрировалась на крупнейшей агропромышленной выставке Сибири «Алтайская Нива» (2009–2010 гг., г. Барнаул), где была награждена благодарностью и почетной грамотой; на Международном молодежном инновационном форуме «Интерна – 2011» (г. Новосибирск); «Слете сельской молодежи» (г. Барнаул); «Ярмарке инноваций 2012»; «Сибирском Дне Поля 2012».



На сегодняшний день активная рыночная позиция компании ООО «МИП СХМ АлтГТУ» характеризуется постоянным поиском оптимальных путей развития новой продукции и новых рынков. В ближайших планах компании – дальнейшая работа по поиску рыночно ориентированного ассортимента, внедрение продукции в новые регионы страны.

пр-кт Ленина, 46
тел.: 8-961-982-2571
mip-shm@mail.ru
www.mipshm.ru

Структура потребительского рынка

Потребительский рынок является одним из элементов социально-ориентированной системы экономики города и выступает индикатором создания потребительских ценностей, обеспечивает нормальное денежное обращение, является «инкубатором» новых рабочих мест для населения, оказывает прямое и косвенное влияние на состояние и развитие других отраслей города. Вместе с тем на развитие потребительского рынка оказывает существенное влияние состояние промышленного сектора экономики, как города, так и Алтайского края.

Современный потребительский рынок города Барнаула можно охарактеризовать как стабильный, с соответствующим уровнем насыщенности товарами и услугами, развитой сетью предприятий торговли, общественного питания и бытового обслуживания населения, а также высокой предпринимательской активностью.



Сфера торговли

В городе Барнауле функционируют:

- 1 958 стационарных предприятий торговли общей торговой площадью 534,1 тыс. м², в том числе: 787 продовольственных и 1 072 непродовольственных;
- 1 284 предприятия нестационарной торговой сети;
- 8 розничных рынков на 11 тыс. торговых мест;
- 7 ярмарок;
- 287 оптовых предприятий торговли.

Динамичное развитие розничной торговли обусловлено положительными процессами, происходящими в основном секторе экономики города, повышением уровня жизни горожан. Обеспеченность торговыми площадями по городу (по состоянию на 01.04.2013) составляет 783,4 м² на 1 тыс. жителей при нормативе 597 м².

За 2012 год в городе продано товаров на сумму более 127 млрд рублей, что в сопоставимых ценах больше на 110,9% в сравнении с 2011 г.

Основной тенденцией последних лет является интенсивное строительство крупных торговых и торгово-развлекательных центров.

Так за 2011–2012 гг. в городе открылись:

- торгово-развлекательный центр «Весна» с подземной автостоянкой по ул. Малахова, 86в;
- торговый комплекс мелкооптовой торговли «Метро Кэш энд Керри» по Павловскому тракту, 309;
- торговый центр «Техно-Маркет» по пр-ту Космонавтов, 10/4 (после реконструкции);
- мебельный центр «Громеда» по ул. Взлетной, 35;
- торговый центр «Меркурий» по Павловскому тракту, 27;
- «Огни» по ул. А. Петрова, 219б, общей площадью 23,0 тыс. м²;
- «Лента» по ул. Власихинской, 67, общей площадью 12,0 тыс. м²;
- «Первомайский» по просп. Красноармейскому, 51, общей площадью 8,0 тыс. м²;
- гипермаркет электроники «Корпорация Центр» по ул. Малахова, 90а, общей площадью 2 200 м²;
- «Соцветие» по ул. Челюскинцев, 143, общей площадью 2,0 тыс. м².

Кроме этого, в августе был открыт первый в городе аквапарк по Павловскому тракту, 251в/2.

За 2011–2012 гг. в отрасль инвестировано более 5 млрд рублей, в сфере торговли создано 2,9 тыс. рабочих мест.

В городе осуществляют деятельность 76 социальных предприятий розничной торговли, в которых обслуживаются более 45 тыс. граждан, работают 48 социальных непродовольственных магазинов.

Продолжает свою работу Некоммерческое партнерство «Барнаульская сеть социальных магазинов». Склад, созданный партнерством, эффективно работает. В настоящее время в партнерстве 21 социальный магазин, где для обслуживания применяется «единая социальная карта». На сегодняшний день такой картой пользуются более 9,8 тыс. человек.

В рамках Программы «Развитие потребительского рынка г. Барнаула на 2011–2015 годы» в 2012 г. освоено 920 тыс. рублей: проведен конкурс на соискание гранта главы администрации города по социально значимым проектам развития потребительского рынка. Победи-



телем конкурса стал проект ООО «ТД Копейка.Ру» – «Выездная торговля». Это организация торговли в отдаленных населенных пунктах городского округа – города Барнаула продовольственной группой товаров.

Проект реализован. В настоящее время торговое обслуживание осуществляется в поселках Махнатушка, Черницк и микрорайоне Землянуха.



Фуд-корт в торгово-развлекательном центре «Весна»

Общественное питание

По состоянию на 01.04.2013 г. в городе работает 602 предприятия общественного питания на 34 тыс. мест, в том числе: 145 при производственных предприятиях, учреждениях и учебных заведениях и 461 предприятие открытой сети (рестораны, кафе, бары, закусочные, столовые).

Сеть общественного питания представлена:

- 44 ресторанами;
- 170 кафе;
- 94 закусочными;
- 73 барами;
- 76 иными предприятиями общественного питания.

За последние годы активное развитие отмечается в сегменте предприятий быстрого питания, что обусловлено открытием в городе целого ряда торгово-развлекательных центров, где отводятся специальные зоны для таких предприятий – фуд-корты. Особой популярностью у горожан пользуется японская кухня, что определило развитие целого ряда специализированных предприятий общественного питания: «Икра», «Рыба.Рис», «Планета Суши» «И.Понкин» и др. Активно за 2 последних года развивается услуга по доставке готовых блюд в офисы и на дом. Для этого используется не только телефон, но и создаются интернет-сайты.

Бытовое обслуживание

Важную социальную роль в жизни города выполняют предприятия бытового обслуживания, основная часть которых относится к субъектам малого и микро-бизнеса.

По состоянию на 01.04.2013 в городе работает более 2 200 предприятий бытового обслуживания, из них 70,1% услуги оказывают индивидуальные предприниматели.

В общей структуре предприятий бытового обслуживания доминируют:

- парикмахерские и салоны красоты – 582 предприятия или 26,7% от общего количества;
- автосервисные мастерские – 340 предприятий или 15,6%;
- ателье и мастерские по ремонту и пошиву обуви – 233 предприятия (10,7%);
- мастерские по ремонту и изготовлению мебели – 189 предприятий (8,6%);
- ателье по ремонту и пошиву одежды – 168 предприятий (7,7%);
- мастерские по ремонту бытовой радио- и электроаппаратуры – 136 предприятий (6,2%).

В городе работает 56 социальных предприятий бытового обслуживания, где для социально незащищенных категорий горожан при оказании услуг предоставляются скидки от 10 до 50%.



Развитие предпринимательства в сфере туризма – общая задача бизнеса и власти Барнаула

Туризм – одна из сфер деятельности современной экономики, нацеленная на удовлетворение потребностей и повышение качества жизни людей.

На современном этапе формирования экономики большое внимание уделяется развитию туризма, как на федеральном, так и краевом уровне. В этих целях приняты целевые программы, призванные обеспечить комплексный подход к данной отрасли, созданы управленческие формирования.

Сегодня идет активное развитие Алтайского края как туристского региона. Многие сибирские города имеют сформировавшиеся брэнды. И Барнаул, являясь не только столицей, но и крупным деловым, культурным, транспортным центром на юге Сибири, с уникальной историей, не может оставаться в стороне. В этом направлении городу необходимо развиваться, формировать свой туристический имидж. Тем более что началом нового маршрута «Большое золотое кольцо Алтая» является Барнаул.

В Барнауле туристская отрасль также должна стать перспективным направлением экономического разви-

тия. В настоящее время она развита слабо, но имеет значительный потенциал и предпосылки превратиться в профильное направление экономики города.

Развитие туризма играет важную роль в решении социально-экономических проблем, таких как: создание новых рабочих мест, повышение уровня жизни населения, влияние на процессы воспитания детей и молодежи. Вместе с тем, туризм оказывает влияние на сохранение и развитие культурно-исторического наследия, природных объектов, охрану окружающей среды, ведет к гармонизации отношений между различными городами, регионами и народами.

Становлению туристской индустрии в столице Алтайского края будет способствовать создаваемый на его территории туристско-исторический кластер. Создание данного кластера позволит привлечь средства федерального и краевого бюджетов, частные инвестиции, создать новые объекты показа для туристов, строительство современных делового центра, объектов для размещения и питания гостей и населения города. На базе туристических активов, связанных с обслуживанием туристов: туристических операторов, гостиниц, секторов общественного питания, производителей сувенирной продукции, транспортных предприятий и других будет создана единая инфраструктура обслуживания.

Последние два года город Барнаул принимал участие в Международной туристической выставке «Интурмаркет», которая проходила в г. Москва в составе стенда Алтайского края. В 2013 г. город Барнаул был представлен на международной туристской выставке «ITB» (Германия, г. Берлин).

В связи с 250-летием со дня создания первого парового двигателя был изготовлен макет паровой машины И.И. Ползунова в динамике. К данному юбилею музей «Город» готовит для посетителей открытие выставочного зала «Барнаул XVIII века», в котором будут размещены исторические фотоматериалы и макеты сереброплавильных печей с историей становления города, знаменитыми людьми, проживавшими на его территории.

В скором времени на территории аэропорта города появится интерактивный терминал, позволяющий узнать всю необходимую информацию для туриста (о туристических агентствах, гостиницах, экскурсионных маршрутах), и предоставит возможность совершить виртуальную прогулку по улицам города с эффектом присутствия и качественной визуализацией. Уже сегодня практически во всех гостиницах, отелях бесплатно распространяется путеводитель по городу Барнаулу. Большое количество информации о городе есть в сети Интернет.

Все эти мероприятия способствуют созданию привлекательного, комфортного города Барнаула и позволят привлечь дополнительные финансовые средства в бюджет города, а также положительно повлиять на решение социальных проблем общества. Туризм в Барнауле должен быть ключевой отраслью. Это позволит

сформировать стабильный приток гостей, для которых востребована экскурсионная программа – знакомство со столицей края.

В настоящее время на территории города уже осуществляются деятельность 59 объектов размещения с общим количеством 3 819 мест, в том числе 37 гостиниц на 2 091 место.

Открытая сеть общественного питания насчитывает 461 предприятие с 22 542 посадочными местами.

Туристские агентства города (их около 150) готовы предоставить любую информацию о туристских маршрутах.

Музеи города рассказывают об укладе жизни горожан в прошлые годы. Ремесленнические мастерские представляют широкий ассортимент сувенирной продукции.

В городе успешно развивается зоопарк в Индустриальном районе. Аквапарк в сентябре 2012 г. открыл свои двери первым посетителям.

Развитие делового туризма осуществляется через выставочно-ярмарочную и презентационную активность, цель которых демонстрировать потенциал, ресурсы, возможности, различные объекты города.

В сфере событийного туризма ежегодно проходят на территории города мероприятия: Шукшинские чтения, музейная ночь, городские праздничные мероприятия, спортивные мероприятия и т.д.

Созданная веками инфраструктура города позволяет ознакомиться с историческим обликом и чувствовать себя комфортно на современных улицах нашего города. Этому способствуют удобное расположение улиц, обилие зеленых насаждений, различные объекты соцкультбыта.

Вместе с тем существует ряд задач, которые необходимо решать для развития данной отрасли.

Первоочередной задачей является создание функционального историко-туристского кластера в Центральной части

Барнаула, который позволит решить следующие проблемы:

- нехватка средств размещения и несоответствие материальной базы качеству востребованных услуг, международным стандартам;

- неэффективное использование территорий, пригодных для создания мест для культурного отдыха населения города и привлечения туристов;

- отсутствие выставочных площадей для проведения современных мероприятий в сфере туризма;

- отсутствие сформированной сети автодорог с твердым покрытием, благоустройства, отражающего историческую ценность территорий, отсутствие указателей на улицах, проспектах, домах, исторических объектах.

При этом необходимо развивать детский туризм. Он должен стать приоритетным направлением в сфере внутреннего туризма, наряду с развитием делового, событийного, культурно-познавательного.

Одновременно усилия будут направлены на повышение уровня подготовки специалистов в сфере туризма: экскурсоводов, администраторов гостиниц, портье, горничных.

Становление туристической индустрии, создание инфраструктуры туризма в Барнауле невозможно без участия городского бизнеса. На современном этапе очень перспективно предпринимателям включиться в строительство гостиничных комплексов, современных конференц-залов для проведения встреч, центра для проведения ярмарок и выставок, ресторанов, кафе с разнообразной кухней и индустрией развлечений; обеспечить подготовку квалифицированных кадров.

Сегодня очевидно, что развитие туризма на муниципальном уровне весьма перспективно, поскольку развитый бизнес, благодаря большому потоку туристов, обеспечивает доход, а также расширение занятости.



Презентация макета первой паровой машины И.И. Ползунова
Председателю Правительства РФ Д.А. Медведеву



Фрагмент туристско-рекреационного кластера. Проект благоустройства Демидовской площади

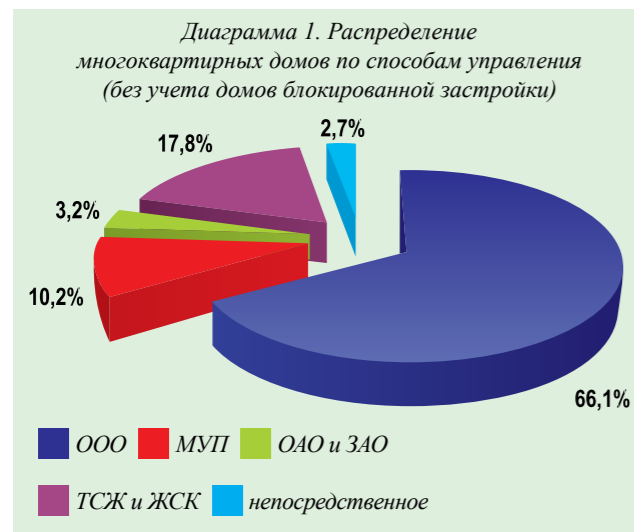
Структура жилищно-коммунального хозяйства

Состояние отрасли

Многоквартирный жилищный фонд города Барнаула составляет 4 948 домов (без учета домов блокированной застройки).

Управление многоквартирными домами осуществляется: 85 управляющих организаций, 386 ТСЖ, 53 ЖСК.

Более 69,0% многоквартирных домов находятся в управлении частных управляющих организаций (диаграмма 1).



Органы местного самоуправления обеспечивают равные условия для деятельности управляющих организаций независимо от организационно-правовой формы, формируют условия для привлечения предприятий малого бизнеса в сферу управления жильем и его обслуживания (диаграмма 2).



Долгосрочные проекты

Жилищный фонд города имеет разную степень износа, часть его относится к ветхому и аварийному, непригодному для постоянного проживания граждан, и нуждается в капитальном ремонте, реконструкции либо подлежит сносу.

Администрацией города на протяжении последних 5 лет разработаны и успешно реализуются мероприятия, направленные на приведение жилищного фонда города в надлежащее техническое состояние и улучшение условий проживания граждан.

С 2008 г. ведется совместная целенаправленная работа с государственной корпорацией – Фондом содействия реформированию жилищно-коммунального хозяйства, Администрацией Алтайского края, управляющими организациями, товариществами собственников жилья и жилищно-строительными кооперативами по капитальному ремонту многоквартирных домов города.

Благодаря поддержке Фонда в 2008–2012 гг. произведен капитальный ремонт 863 многоквартирных домов: заменены 322 лифта в 67 домах, отремонтированы крыши в 523 домах, инженерное оборудование в 434 домах.

Общий объем финансирования работ составил более 1290 млн рублей.

Работа управляющих организаций по текущему ремонту и благоустройству жилищного фонда

Управляющие организации проводят активную работу по текущему ремонту жилищного фонда.

В соответствии с планом текущего ремонта общего имущества многоквартирных домов в 2012 г. управляющими организациями города Барнаула выполнено работ на сумму более 133 млн рублей.

В том числе произведена замена ветхих систем трубопроводов водоснабжения – 13 154 п. метра в 399 домах, отопления – 10 451 п. метров в 352 домах, изоляция трубопроводов – 10 793 п. метра в 413 домах. Выполнен ремонт межпанельных швов 49 358 п. метров в 422 домах. Проведен текущий ремонт кровель в 326 домах 44 807 м². В 295 домах заменено ветхой электропроводки 18 728 п. метров.

Совместно с собственниками жилья управляющие организации благоустраивают территории жилищного фонда.

В 2012 г. благоустроено 28 придомовых территорий, в том числе по итогам конкурса на соискание грантов главы администрации города реализованы пять проектов по благоустройству придомовых территорий по адресам: ул. Ядерная, 2, ул. Малахова, 122, ул. Георгия Исакова, 242, ул. Георгиева, 20, 22, 24, 26, ул. Северо-Западная, 62. Созданы комфортные условия для проживания и отдыха более 6 тысячам барнаульцев, проживающим в 31 многоквартирном доме.



Достижения, участие в конкурсах

Управляющие организации, осуществляющие деятельность в г. Барнауле, принимают активное участие во всероссийских, краевых и городских конкурсах.

Победителями Всероссийского конкурса на лучшее предприятие, организацию сферы жилищно-коммунального хозяйства становились:

- ОАО «Управляющая компания «Доверие» – 1-е место, (2008);
 - МУП «Дирекция единого заказчика № 1» Ленинского района г. Барнаула – 1-е место (2009);
 - ООО «Управляющая компания жилищного хозяйства Индустриального района г. Барнаула» – 1-е место (2010).
- Призеры краевого конкурса «Лучшая по эффективности работы в новых экономических условиях организация сферы жилищно-коммунального хозяйства»:
- ОАО «Управляющая компания «Доверие» – 1-е место (2008 г.), 3-е место (2009);
 - МУП «Дирекция единого заказчика №1» Ленинского района г. Барнаула – 3-е место (2008);
 - ООО «Управляющая компания жилищного хозяйства Индустриального района г. Барнаула» – 2-е место (2008, 2010);
 - ООО «Жилищная Коммунальная Инициатива» – 3-е место (2010).



В 2011 г. две управляющие организации приняли участие во Всероссийском конкурсе «Лучшая спортивная игровая площадка России».

По итогам конкурса ООО «Управляющая компания жилищного хозяйства Индустриального района г. Барнаула» отмечено дополнительной номинацией «Самая сказочная площадка» за придомовую территорию по адресу: Павловский тракт, 136–138.

ООО «Жилищная Коммунальная Инициатива» награждено дипломом за активное участие в конкурсе. На конкурсе была представлена территория домов по адресам: ул. Балтийская, 12, ул. Лазурная, 19.

По результатам краевого конкурса по благоустройству на звание «Лучший дом многоэтажной застройки» в 2012 г. 3-е место присуждено дому № 70 по Павловскому тракту. Управление домом осуществляет ООО «Управляющая компания жилищного хозяйства Индустриального района г. Барнаула».



Победителями городского конкурса «Самый благоустроенный район города Барнаула» в номинации «Лучший объект по содержанию многоэтажных домов и благоустройству придомовых территорий» в 2012 г. стали:

- «Лучший дом города» – ул. Лазурная, 22 (ТСЖ «Лазурная – 22»);
- «Лучший подъезд города» – ул. Георгия Исакова, 147, подъезд № 1 (ООО «ЖЭК «Петровское»);
- «Лучшая придомовая территория города» – ул. Георгия Исакова, 148–150 (ООО «ЖЭК «Петровское»).

В 2013 г. управляющие организации примут участие в краевом конкурсе «Лучшая по эффективности работы в новых экономических условиях организация сферы жилищно-коммунального хозяйства», традиционных городских конкурсах по благоустройству и городским конкурсах лучший по профессии на звание: «Лучший слесарь-сантехник», «Лучший дворник».



Развитие транспортной инфраструктуры

1. Маршрутная сеть общественного транспорта состоит из 99 маршрутов: 85 автобусных, 11 трамвайных и 3 троллейбусных. Подвижной состав, ежедневно выходящий на линию, насчитывает 131 трамвай, 47 троллейбусов, 790 автобусов большой и малой вместимости. Ежедневно транспортом общего пользования перевозится более 600 тысяч пассажиров, в том числе 175 тысяч – электрическим транспортом.

Оперативный контроль за работой пассажирского транспорта осуществляется единой диспетчерской службой посредством спутниковых навигационных систем ГЛОНАСС/GPS.

В рамках «Стратегии развития городского пассажирского транспорта города Барнаула на 2011–2015 годы» проводятся мероприятия по оптимизации маршрутной сети общественного транспорта.

Протяженность маршрутной сети по итогам 2012 г.

увеличилась на 11 км и составила 2 438 км. Изменены и продлены автобусные маршруты № 17, 18, 19, 54, 112 т и трамвайный маршрут № 7.

2. За 2012 г. транспортными предприятиями города Барнаула приобретено 76 новых автобусов различной вместимости, проведена замена кузовов, выполнен капитальный ремонт, а также приобретено 89 автобусов с пробегом. Предприятием ООО «АлтайПрофАвто» на маршруте № 80 полностью обновлен подвижной состав на новые автобусы средней вместимости марки «Паз», компанией ООО «Евробус плюс» на 10 автобусах большой вместимости произведена установка новых комфортабельных кузовов.

3. В текущем году прорабатывается вопрос по внедрению в городскую транспортную сеть единого электронного проездного билета для удобства использования общественного транспорта жителями города.

ООО «Евробус»

В 1997 г. образовано ЗАО «Алтайспецтранссервис», на базе которого в 1999 г. создана транспортная компания «Евробус». 1997 год считается годом ее рождения. Основное направление деятельности ТК «Евробус» – перевозка пассажиров автобусами большой вместимости в г. Барнауле. Компания обслуживает 6 городских маршрутов и один межмуниципальный маршрут Барнаул – Новоалтайск. Ежедневный пассажирооборот предприятия составляет около 80 тысяч человек. Общая численность работающих в компании составляет 500 человек.

На предприятии трудятся высококвалифицированные кадры: водители и кондукторы, инженерно-технические работники и работники ремонтной службы.

Компания «Евробус» на собственные средства построила линейно-диспетчерский пункт с комнатой отдыха для водителей и кондукторов и разворотную площадку для автобусов, а также несет расходы по их содержанию.

Безопасности движения на дорогах в компании уделяют серьезное внимание. Здесь всегда проводят-

ся плановое техобслуживание транспортных средств, предрейсовые медицинские проверки водителей, осмотр автобусов перед выпуском на линию, оборудован кабинет по безопасности движения и технике безопасности, где проводятся периодические занятия с водительским составом.

В 2011 г. за вклад в развитие транспортной отрасли города Барнаула генеральному директору ТК «Евробус» Леонову Валерию Петровичу вручена Почетная грамота министра транспорта Российской Федерации.

В октябре 2011 г. транспортная компания провела повторную аттестацию рабочих мест и получила Сертификат соответствия работ по охране труда (сертификат безопасности).

В 2012 г. за значительный вклад в социально-экономическое развитие города и в связи с 282-летием города Барнаула имя генерального директора компании Леонова Валерия Петровича занесено на городскую Доску почета «Слава и гордость Барнаула».

В 2012 г. в честь 15-летия образования предприятия трудовой коллектив транспортной компании «Евробус» занесен на Доску почета администрации Индустриального района города Барнаула.

Транспортная компания «Евробус» – мобильное и гибкое современное транспортное предприятие, заботящееся о комфорте и безопасности пассажиров, постоянно улучшающее качество услуг на рынке пассажироперевозок.

Южный проезд, 45д
тел.: 31-06-98, 31-07-01, 31-32-23



Генеральный директор
ТК «Евробус»
В.П. Леонов



Новый комфортабельный низкопольный автобус марки «Scania»

Озеленение Барнаула

Благоустройство территории – это один из важнейших показателей уровня жизни населения.

2013 год назван в России годом охраны окружающей среды. Цель этого решения обозначил Президент Владимир Владимирович Путин – обеспечить права каждого человека на благоприятную окружающую среду.

Столица Алтайского края не останется в стороне от этой важной задачи, ведь вопросы комфортного и экологически безопасного проживания людей в условиях большого города с каждым годом приобретают все большее значение.

1. Общая площадь озелененной территории города составляет 10 120 га (10,8% его территории), включая парки, леса, озеленение улично-дорожной сети, озеленение социальных учреждений.

Протяженность сетей наружного освещения города составляет 577,4 км.

2. На территории города Барнаула за 2012 год построено 13 зеленых уголков, посеяно 7,32 га газона, высажено деревьев и кустарников – 12 291.



Фонтан «Космос»

По итогам Всероссийского конкурса на звание «Самое благоустроенное городское (сельское) поселение России» за 2011 г. город Барнаул занял 3-е место. На краевом конкурсе на звание «Самый благоустроенный город края» город Барнаул в 2012 г. занял 2-е призовое место.

На протяжении 2012 года проводились мероприятия по вертикальному озеленению улиц Антона Петрова, Юрина, Георгия Исакова и Малахова, установке малых архитектурных форм (скамеек и урн) на аллее по ул. Малахова от ул. Георгия Исакова до ул. Юрина.

В целях модернизации и развития наружного освещения в городе Барнауле в 2012 г. принята долгосрочная целевая программа «Развитие наружного освещения городского округа – города Барнаула Алтайского края «Светлый город» на 2013–2017 годы».

3. В текущем году будет выполнена реконструкция фонтана у кинотеатра «Россия». Кроме того, будет осуществляться благоустройство всей площади, на которой расположен фонтан.

Также планируется строительство линий наружного освещения в с. Власиха, на ул. Рубцовской,



Реконструкция центральной клумбы на пл. Октября

декоративного освещения на аллее ул. Малахова от ул. Юрина до ул. Георгия Исакова, продолжить развитие освещения на ул. Песчаной. Кроме того, будут запроектированы линии наружного освещения в п. Борзовая Заимка, на отдельных улицах мкр. Спутник, на пр-кте Космонавтов с последующим поэтапным строительством в рамках долгосрочной программы на последующие годы.

Многие годы задачи озеленения и благоустройства нашего города решает муниципальное унитарное предприятие «Городское зеленое хозяйство» г. Барнаула, которым руководит Линючев Владимир Николаевич. Указанное предприятие осуществляет посадку, снос, обрезку деревьев и кустарников, устройство цветников, зеленых зон, газонов, текущее содержание закрепленных территорий, как в летний, так и в зимний период. Объекты, закрепленные за предприятием, стали своеобразными визитными карточками Барнаула и излюбленными местами отдыха жителей и гостей города: бульвар на проспекте Ленина, скверы Молодоженов, Мемориала Славы, героев Сталинградской битвы, площадки у администрации Алтайского края и театра драмы, сквер у фонтана «Космос» и другие.

Предприятие использует инновационные подходы к вопросам озеленения города – установку вазонов, мобильных конструкций для вертикального озеленения, подвесных кашпо, укладку рулонного газона, посадки декоративно-лиственных культур.



Липовая аллея по пр-кту Ленина

Жилищное строительство

Главной задачей градостроительства является создание удобной для проживания и ведения бизнеса городской среды, обеспечивающей удовлетворение быстро изменяющихся требований жителей и хозяйствующих субъектов в части доступности жилья, работы, услуг социальной сферы, средств транспорта, связи, инженерного обеспечения и др. В этой связи градостроительство должно отвечать долговременным интересам жителей города в развитии и использовании городского пространства для общего блага.

Одним из приоритетных направлений развития города является жилищное строительство, по которому можно судить о синергетическом эффекте экономического развития города.

Наиболее интенсивно строительство жилья ведется

в Индустриальном районе, где введено в эксплуатацию 882,2 тыс. м² общей площади жилых домов или 57,3% от общего ввода по городу. На втором месте Центральный район, доля которого в общем объеме вводимого жилья – 20,3%.

Важным направлением является переселение граждан из аварийного жилищного фонда. По данным Федерального государственного унитарного предприятия «Ростехинвентаризация», в городе в 2008 г. насчитывалось 76,8 тыс. м² ветхого жилищного фонда, в основном – это жилые дома малоэтажной застройки в деревянном исполнении, введенные в эксплуатацию с 1861 по 1950 г. На мероприятия по переселению граждан из аварийного жилого фонда направлено 862 млн рублей, переселены жильцы 87 домов.

ООО «Спецстрой»

Профильным направлением деятельности предприятия является возведение многоэтажных крупнопанельных жилых домов серии КПД-330 Э.

За время существования организация успешно реализует свои услуги на территории Алтайского края и за его пределами (г. Новосибирск, г. Ленинск-Кузнецкий, г. Новоалтайск, с. Завьялово, с. Тюменцево).

В 2010 г. ООО «Спецстрой» приняло участие в ликвидации чрезвычайной ситуации в Михайловском районе (устранение последствий лесных пожаров). Из 218 жилых домов, пострадавших при пожаре в с. Николаевка, наша организация занималась восстановлением 40 домов.

Основными преимуществами серии КПД-330 Э являются:

- снижение себестоимости, обусловленное снижением металлоемкости и трудоемкости производства;
- унификация серии, что позволяет наиболее эффективно использовать производственные мощности предприятия.

Благодаря умелому руководству, ставке на профессионализм своих сотрудников, а также приоритету интересов заказчика, организация прошла путь от становления до динамично развивающейся компании.

На сегодняшний день ООО «Спецстрой» имеет в своем активе целый ряд уже построенных и сданных в эксплуатацию строительных объектов, относящихся к самым разным типам городской застройки. Это мно-



ул. Смирнова, 67

гоэтажные крупнопанельные и монолитные дома, а также здания социального, культурного и административного назначения. В деятельность компании также входит и благоустройство территории вокруг возводимых объектов. Создаются целые микрорайоны с развитой инфраструктурой – детскими садами, игровыми площадками, магазинами и подземными гаражами.

За время работы ООО «Спецстрой» построено свыше 274 000 м² жилья.

Кроме крупнопанельного домостроения ООО «Спецстрой» осваивает монолитное домостроение. В начале 2010 г. введен в эксплуатацию 12-этажный жилой дом с вентилируемыми фасадами в г. Барнауле по ул. Власихинской, 154 г.

ООО «Спецстрой» введены в эксплуатацию 3 многоквартирных жилых дома по адресу: г. Барнаул, ул. Чеглецова, 62 (площадь 9 097 м²), ул. Колесная, 12 (площадь 6 593 м²), ул. Красный текстильщик, 6 (площадь 4 364 м²), строительство которых осуществлялось в соответствии с программой переселения граждан из ветхого и аварийного жилья (ФЗ № 185).

В 2011 г. завершено строительство ряда объектов социально-культурного назначения, таких как: школы на 360 учащихся в с. Налобиха Косихинского района Алтайского края; блока-пристройки учебных мастерских и спортзала КГСУСО «Тюменцевский детский дом-интернат для умственно отсталых детей»; ряд объектов здравоохранения комплекса краевой клинической больницы по ул. Ляпидевского, 1 в г. Барнауле.

Заказчиками ООО «Спецстрой» в разное время являлись ОАО «Барнаулкапстрой», ЗАО «Главалтайстрой», Управление единого заказчика в сфере капитального строительства г. Барнаула, ЗАО «БКЖБИ-2», АКГУП «Алтайстройзаказчик», ООО «Гарант».

В перспективе к 2020 г. плановый выход на 200 000 м² жилья в год.

ООО «Спецстрой» планирует освоение и переход на более комфортную и энергоэффективную серию с классом энергоэффективности А.

пр-кт Калинина, 112
тел.: 8 (3852) 77-13-85

Развитие системы образования

Развитие частных дошкольных учреждений

Сегодня одним из видов развития сети дошкольного образования является частный сектор. В городе Барнауле для детей дошкольного возраста работают 42 частные организации, 9 из которых осуществляют присмотр и уход на условиях полного дня пребывания.

	2010 г.	2011 г.	2012 г.
Охват детей дошкольного возраста всеми видами дошкольного образования, %	76,5	76,7	77,1

В среднем в Барнауле охват всеми видами дошкольного образования составляет 77,1% (по России – 63,7%, по Алтайскому краю – 74,9%).

Так, на территории города осуществляет свою деятельность образовательная организация «Апельсин». Данный детский сад функционирует на рынке образовательных услуг с 2007 г. и является одним из первых частных детских садов, открытых в городе Барнауле, имеет положительные отзывы от родителей детей, посещающих данное учреждение.

Директор частного детского сада «Апельсин» Богородицкая Наталья Юрьевна, инициативный, ответственный руководитель, смогла не только реализовать новый проект – частный детский сад, но и развивать свой бизнес.

Услуги, оказываемые частным детским садом, идентичны услугам муниципального детского сада. Частный детский сад осуществляет уход и присмотр за детьми на условиях полного дня, предусмотрена организация питания, дневного сна детей.



Помимо основной общеобразовательной программы дошкольного образования детям предоставляются дополнительные образовательные услуги (логопедическая помощь, программа оздоровления, лечебная гимнастика, детский дизайн, раннее обучение английскому языку).

Кроме того, частный детский сад разработал и начал реализацию проекта развития открытия дополнительных групп «Апельсин и К». Проектом предусмотрено открытие дополнительно двух групп общей численностью 32 ребенка.

Организация деятельности детского сада «Апельсин» направлена на решение социальной проблемы – недостатка мест в дошкольных образовательных учреждениях, создание и обеспечение дополнительных рабочих мест.

Детский сад «Апельсин» – единственная в городе организация, имеющая лицензию на право ведения образовательной деятельности.



Частные медицинские учреждения

По данным Единого реестра лицензий, на территории г. Барнаула 503 частные организации осуществляют медицинскую и фармацевтическую деятельность:

- медицинскую – 368 организаций (в т.ч. 91 индивидуальный предприниматель), из них 40% – в области стоматологии,
- фармацевтическую – 135 организаций (в т.ч. 49 индивидуальных предпринимателей) через 313 аптек и аптечных пунктов.

Кроме этого, в 2013 г. в Барнауле 14 частных медицинских учреждений осуществляют деятельность в системе ОМС.



ООО «Больница Медицинский центр «Интервал»

Первое частное медицинское учреждение в крае, создано 25 лет назад. Основное направление деятельности – помощь лицам с алкогольными проблемами, табакокурением, избыточным весом. Второе направление – амбулаторно-поликлинический прием пациентов с различными заболеваниями внутренних органов, гинекологическими, дерматологическими, урологическими, лор- и хирургическими заболеваниями. В центре имеется диагностическое подразделение, куда входит проведение УЗИ-исследований внутренних органов, дуплекс сосудов верхних и нижних конечностей, осмотр простаты, эхокардиография и т.п. Лаборатория центра обеспечивает клинические исследования анализов пациентов по направлениям специалистов различного профиля. При необходимости исследования проводятся в присутствии пациентов в дневном стационаре. Гинекологическое отделение проводит диагностику и лечение пациентов с гинекологическими заболеваниями, в том числе гистероскопию, кольпоскопию, УЗИ-диагностику, радиоволновое лечение, осуществляет ведение беременных, проводит лечение в условиях дневного стационара.

В центре изначально было организовано прерывание беременности хирургическим методом. Однако в последние годы большая часть женщин обращается за проведением этой процедуры медикаментозным способом. Первыми в крае среди частных учреждений приступили к проведению операций на лор-органах – удалению воспаленных миндалин, провоцирующих постоянные ангины.

Несколько лет в центре функционирует косметический кабинет под руководством врача дерма-



толога-косметолога. Появился спрос населения на колоногидротерапию – промывание кишечника автоматическим способом.

Первым в крае центр освоил круглосуточную помощь при алкогольной интоксикации – похмельном состоянии, создающем проблемы гражданам, особенно после праздников.

В настоящее время осуществляется уникальная методика очищения крови от токсинов любого происхождения. Это полное, а не как у многих центров частичное, очищение плазмы без травматизма эритроцитов. Население еще слабо знает преимущества этого вида вмешательств при самых различных заболеваниях – аллергии, хронических заболеваниях, интоксикациях, расстройствах, в том числе, гриппе, поддержке пожилых, т.е. ослабленных людей. Это очищение полезно любому организму.

ул. Привокзальная, 21
тел.: 8 (3852) 62-88-80, 62-86-47
пер. Ядринцева, 84а
тел.: 8 (3852) 383-333, 383-222
interval@ab.ru

Частный консультативно-диагностический медицинский центр «Добрый доктор»

Государство и частная клиника: технология взаимодействия

Частный консультативно-диагностический медицинский центр «Добрый доктор» существует с 2000 г. Среди врачей центра: 2 доктора медицинских наук, 7 кандидатов медицинских наук, 9 врачей высшей квалификационной категории, 7 врачей первой категории. Клиника оборудована собственным современным ультразвуковым диагностическим, лабораторным, функциональным и эндоскопическим оборудованием.

Является многопрофильной клиникой, осуществляющей более 169 видов деятельности. Поликлиническое отделение, городской центр амбулаторной хирургии, общехирургический стационар: рентген, маммограф, УЗИ, широчайший спектр врачебных специальностей, эндоскопия в диагностике и оперативном лечении, функциональная диагностика, физиотерапия, лимфодренаж, вытяжение позвоночника, плазмоферез, гистероскопия, цистоскопия, стоматология, дневной стационар, больничные листы, ведение беременных, лазерная и радиохирургия, хирургическая эндоскопия, оперативная гинекология, урология и пластическая хирургия.

Центр «Добрый доктор» является клинической базой кафедр «Общая хирургия» и «Общественное здоровье и здравоохранение» ГОУ ВПО АГМУ и ГОУ ББМК для студентов старших курсов и курсантов ФУВ (главных врачей). По результатам участия в XV и XVI Межрегиональных специализированных медико-экологических выставках «Человек. Экология. Здоровье» клиника признана победителем и награждена медалью ярмарки и дипломом в номинации «Лучший медицинский центр» 2010 и 2011 гг.



А.Б. Трофимов,
директор клиники

С.В. Богданов,
главный врач клиники

Особенности нашей работы

В настоящий момент клиника «Добрый доктор» является полноправным участником рынка здравоохранения Алтайского края. Благодаря конструктивному подходу органов власти в решении проблем по обеспечению населения доступной медицинской помощью и взвешенной политики в отношении с частными организациями, население Барнаула и всего Алтайского края имеет возможность обслуживаться в сети наших клиник по полисам ОМС.

Для получения медицинской помощи в рамках ОМС существует следующий порядок: первоначально пациент идет в поликлинику по месту жительства, берет у участкового терапевта направление к нам, и тогда мы его принимаем бесплатно; либо он идет напрямую к нашему специалисту, платит там за первичную консультацию, а в дальнейшем все, что будет назначено врачом проходит по полису ОМС. Таким образом, если человек просто пришел с улицы – он платит только за консультацию врача.

2002 год – открытие консультационно-диагностического центра «Добрый доктор» по адресу ул. Петра Сухова, 42. Там осуществлялось 12 видов медицинской деятельности. Через три года была проведена реконструкция здания клиники с увеличением площади до 450 м², а также была открыта аптека «Добрый доктор». В 2009 состоялось торжественное открытие клиники по адресу ул. Балтийская, 4а.

В консультационно-диагностическом центре «Добрый доктор» работают более 150 человек медицинского персонала. Сотрудники клиники обеспечивают высокий уровень оказания медицинской помощи, используя передовые достижения в области здравоохранения. Клиника оказывает более 2500 услуг, в своей работе специалисты используют передовые методики и технологии лечения. Клиника «Добрый доктор» имеет полный комплекс новейшего оборудования для диагностики и лечения. Клиника «Добрый доктор» имеет полный комплекс новейшего оборудования для диагностики и лечения. Клиника «Добрый доктор» соблюдает все российские медицинские стандарты.

Культурная столица юга Сибири

Барнаул – город с почти 300-летней историей. В самые сложные периоды его развития мы ставили во главу угла сохранение учреждений культуры. Теперь наша задача – развивать то, что мы сохранили, наполнить старые учреждения новым содержанием, отвечающим требованиям сегодняшнего дня и в какой-то мере – завтрашнего.

Авторитет любого города во многом определяется историчностью территории, на которой он находится. Определены приоритетные направления города Барнаула, связанные с обеспечением сохранности объектов культурного наследия.

На территории городского округа расположено 373 недвижимых памятника истории и культуры.

Проведен в полном объеме мониторинг состояния и использования памятников истории и культуры г. Барнаула, находящихся в муниципальной собственности (обработано 105 объектов).

Запланировано проведение реконструкции помещений здания музея «Город» в 2013 г. в объеме 2,0 млн руб. Муниципальная практика «Организация деятельности муниципального бюджетного учреждения города Барнаула «Музей «Город» признана эффективной на V Международном смотре-конкурсе городских практик «Город, где хочется жить», который был организован Международной Ассамблеей столиц и крупных городов (МАГ) в рамках Международного форума «Мегаполис: XXI век».

Городским имидживым объектом станет реализация создания (пешеходной трассы) (ул. Л. Толстого – ул. Ползунова) которая соединит красной линией самые популярные, интересные объекты города.

Одним из важных событий года явилось открытие модельной мемориальной библиотеки им. В.М. Башунова в рамках IV Краевых Башуновских чтений. Городская молодежная библиотека стала 19-й модельной библиотекой в Алтайском крае и попала в тройку модельных мемориальных библиотек.

Наиболее значительным и долгожданным со-

бытием года стало окончание строительства нового корпуса художественного отделения Детской школы искусств № 6 г. Барнаула, осуществлявшегося в рамках губернаторского проекта «75x75». По объему и качеству оборудования отделение станет лучшим в городе и крае.

К несомненным достоинствам культурной сферы города относится существующая муниципальная политика, направленная на поддержку и развитие культурно-досуговых учреждений и профессиональных коллективов. Город Барнаул стал центром притяжения лучших творческих сил и тому подтверждением в дни празднования Дня города стал парад духовых оркестров, в котором приняло участие свыше 275 человек из духовых оркестров Усть-Каменогорска, Новосибирска, Новокузнецка, Бийска, Абакана Республики Хакасия и Республики Казахстан, также рота специального караула Президентского полка в сопровождении Президентского оркестра Службы коменданта Московского Кремля Федеральной службы охраны России.

В сфере стратегического планирования сферы культуры ярко наметился переход от охраны отдельных объектов культурного наследия к практике комплексного сохранения и использования историко-культурного наследия. Эта стратегия предусматривает его использование для развития туристического потенциала, которое должно привести к развитию инфраструктуры, созданию новых рабочих мест и реализации новых инвестиционных проектов.

Развитие культуры города Барнаула требует комплексного и системного подхода, поэтому долгосрочная целевая Программа «Развитие культуры Барнаула на 2013–2017 годы» и реализация плана концепции «Барнаул – культурная столица юга Сибири на 2012–2017 годы» станут оптимальным решением проблем, так как направлены на реализацию муниципальной политики в сфере культуры и призваны стимулировать развитие города как крупного культурного центра юга Сибири.

ООО «Парк развлечений и отдыха «Лесная сказка»

Еще совсем недавно парк в Индустриальном районе выглядел как заброшенный, заросший кустарниками участок. С приходом в парк нового директора, Сергея Писарева, он преобразился и сегодня является самым посещаемым парком в городе. Это стало возможным благодаря интересным находкам в сфере парковой культуры, ландшафтного оформления территории.

Привлекательностью парка является и то, что в нем создается единственный в Алтайском крае зоопарк. Сегодня в его коллекции более 150 животных из них 11 занесены в Красную книгу.

Барнаульский зоопарк является социально ориентированным объектом. В год его посещает более 200 тысяч человек. Из них бесплатно более 25 тысяч из социально незащищенных слоев населения. Ежегодно проводятся такие акции, как бесплатное посещение зоопарка пенсионерами в месячник пожилого человека. В честь Дня защиты детей правом бесплатного посещения пользуются все дети из многодетных семей, из детских домов и онкобольные.

За пять лет в парк приобретено 16 аттракционов. В зоопарке появилось более 130 новых обитателей, на

их приобретение потрачено более 5 млн рублей. Создание зоопарка позволило открыть 40 рабочих мест. В летний период для работы на аттракционах устраивается более 80 человек.

Администрация города одобряет и поддерживает идею создания в Барнауле зоопарка и оказывает помощь и поддержку в решении существующих проблем.

В ближайшее время зоопарк пополнится новыми видами животных. Ожидается прибытие кавказских туров из Калининграда, леопарда из Абакана. Сведения о зоопарке переданы в Евро-Азиатскую ассоциацию зоопарков и аквариумов. Членство в ассоциации позволит расширить географию сотрудничества с зоопарками Европы и Азии, что в свою очередь сыграет роль в формировании положительного имиджа города Барнаула.

ул. Энтузиастов, 10а
тел.: 47-73-99
www.zoo22.ru



С.В. Писарев,
директор парка

Арт-галерея Щетинных

Первая частная галерея в Алтайском крае, основанная в 2003 г. Выставочная деятельность галереи интенсивна и новаторски концептуальна в тесном сотрудничестве с художниками, музеями, школами искусств, вузами. Ее двери открыты для самого широкого зрителя, так как вход в галерею бесплатный.

С самого начала обозначилось несколько основных направлений: работа со всеми поколениями художников Алтая, включая самодеятельных; просветительская, издательская и выставочная деятельность, которая является приоритетной. Ежедневно ее посещают сотни барнаульцев и гостей города. Галерея стала своеобразным очагом культуры, имеющим свое лицо и позицию, в первую очередь поддерживающим традиции русского реалистического искусства. Хотя также приветствуются и прогрессивные новации, демонстрируются неизвестные имена и пропагандируется творчество молодых художников.

У галереи есть возможность предоставлять свою площадку под мобильные проекты, передвижные выставки, привозимые в Барнаул. Периодически устраиваются презентации альбомов по искусству.

Долговременная живая работа связывает галерею с детскими школами искусств: экспонирование детских работ, участие в жюри конкурсов различного уровня, творческие встречи и т.д.

Арт-галерея сотрудничает со всеми высшими учебными заведениями города, регулярно проводятся экскурсии, преподаватели вузов читают лекции в экспозиционных залах.

При галерее постоянно действует выставка-продажа произведений живописи художников Алтая. Цены художниками закладываются с учетом социального уровня жителей и удаленности от столиц. При этом задача

галереи пропагандировать профессиональное искусство с высоким уровнем исполнения и подачи, в т.ч. оформлением в багетные рамы, паспарту. Эта работа может быть выполнена здесь же в багетной мастерской.

Отличительная черта Арт-галереи – широкая благотворительная деятельность. С 2005 г. по итогам краевой выставки за лучшее произведение учреждена ежегодная «Премия династии художников Щетинных».

Арт-галерея Щетинных осуществляет просветительскую, коммуникативную, коллекционную, рекламную и др. функции, участвует в различных социальных, коммерческих и некоммерческих проектах, занимается актуальными направлениями современного искусства и определяет вектор его развития, знакомит с ним зрителя, воспитывая художественный вкус, изучает и сохраняет наиболее значимые произведения и формирует арт-рынок современного искусства Алтая.

пр-кт Социалистический, 78
тел.: 36-81-47
shetinin@list.ru



ООО «Премьера»

6 декабря 2012 г. был запущен кинотеатр «ОГНИ» – первый полностью цифровой многозальный кинотеатр в г. Барнауле. В кинотеатре пять комфортных кинозалов на 740 зрительских мест. Кинотеатр «ОГНИ» расположен в торговом центре и поддерживает концепцию «кинотеатр рядом с домом». «ОГНИ» оборудован современным звуковым и кинопроекционным оборудованием для демонстрации лучших фильмов мирового и российского проката, а также фильмов в зрелищном формате 3D.

ул. А. Петрова, 219б
тел.: 55-53-13, 22-32-42
www.kino-mir.ru



Лучшие компании Барнаула

ООО «Аркадо-гранит»

Компания «Аркадо-гранит» осуществляет обработку камня: термообработку, бучардирование, полировку и другие, способна изготовить продукцию любой сложности: ступени, подоконники, столешницы для ванных комнат, столешницы для кухонь, балясины, колонны, парапеты, накрывные крышки, плинтуса, фризвые панели, барные стойки и др.



Предприятие занимает одно из ведущих мест в Западной Сибири на рынке оптовых поставок памятников. «Аркадо-гранит» разраба-

тывает и изготавливает памятники различных видов, с колоннами, с элементами скульптуры и резьбы.

Продукция предприятия соответствует всем стандартам качества Европейского Союза.

Сотрудники «Аркадо-гранит» за счет средств организации постоянно повышают свою квалификацию: проходят тренинги, обучение по программе МВА и др.

Кроме этого, предприятие принимает активное участие в социальных программах, городских и районных мероприятиях. В текущем году планируется для жителей микрорайона ТОС «Горский» организовать установку нового останочного павильона, ведется работа по реконструкции площадки памятника В.М. Шукшину.

*пр-кт Космонавтов, 34Д
тел. 25-00-85, 34-80-21
arkado-granit@mail.ru
www.granitopt.ru*

ООО «Барнаульская халвичная фабрика»

Барнаульская халвичная фабрика – одно из ведущих предприятий кондитерской отрасли Алтайского края, осуществляющее производство более ста наименований продукции и сельскохозяйственную переработку семян подсолнечника.

Фабрика начала свою деятельность в 2001 г. с производства нескольких видов халвы, и, благодаря энтузиазму, энергии и идеям коллектива, стала одним из крупнейших поставщиков и производителей восточных сладостей в России.

Высокое качество халвы было подтверждено и в телевизионной программе «Контрольная закупка» федерального канала «Первый канал», где продукция предприятия стала финалистом, завоевав признание народного жюри.

На 2013 год запланировано строительство дополнительного корпуса фабрики и введение в эксплуатацию нового немецкого оборудования, которое позволит освоить производство новых видов кондитерских изделий и, соответственно, увеличить объемы продаж, что является важным для предприятия, так как география наших поставок охватывает всю территорию России от Калининграда до Владивостока, стран Содружества независимых государств, ближнего и дальнего зарубежья.



*проезд Южный, 31г
тел.: 31-52-52, 50-20-30
halva2002@inbox.ru
www.halva-bhf.ru*

ООО Торгово-Промышленная Группа «Росал»

«Росал» – динамично развивающаяся компания, начала свою деятельность в 2010 г., занимаясь переработкой и производством гранулы. Уже к 2012 г. стала единственной компанией в Западно-Сибирском регионе, производящей трубы из поливинилхлорида, в 2013 г. вошла в тройку производителей напорной трубы НПВХ и фитингов к ней. Компания занимается инновационной деятельностью, на рынок выводятся новые продукты.



В январе 2013 г. ООО ТПГ «Росал» стало участником Технологической платформы «Тех-

нологии экологического развития», в апреле 2013 г. – победителем конкурса «Бизнес-Успех» в номинации «Лучший проект в производственной сфере».

Уже сейчас продукция предприятия широко применяется в самых различных сферах и отраслях – в дорожном, гражданском и промышленном строительстве; при строительстве объектов связи; при строительстве инженерных сетей; при строительстве промышленного и коммунального водоотведения; при прокладке магистральных сетей; для строительства водозаборных скважин.

На следующий год планируются крупные инвестиции на покупку термопласт-автоматов для производства фитингов, модернизация оборудования и расширение рынков сбыта как в РФ, так и странах СНГ.

*ул. Кулагина, 8
тел.: 290-070
www.tpg-rosal.ru
info@tpg-rosal.ru*

ООО «Запсибэлектромонтаж»

Предприятие является одним из ведущих специализированных предприятий по выполнению электромонтажных и пусконаладочных работ на объектах гражданского и промышленного строительства в Алтайском крае, Республике Алтай, Кемеровской и Новосибирской областях.

Компания может обеспечить полный цикл выполняемых работ от проекта до сдачи «под ключ» объектов любой сложности. Качественно и в срок, на высоком профессиональном уровне выполнить любой объем работ без предоплаты, используя свои собственные оборотные средства. Все это позволяет удерживать лидирующие позиции среди конкурентов.

Среди постоянных клиентов компании крупнейшие строительные организации: «Жилищная инициатива», «Спецстрой», «Алтайэнергожилстрой», «Барнаулкапстрой» и другие.

Большое внимание уделяется кадровой политике. Предприятие организует культурно-просветительскую и физкультурно-оздоровительную работу. При достижении работником пенсионного возраста выплачивается единовременное вознаграждение в размере 500 руб. за каждый год, проработанный на предприятии. Работникам, прошедшим военную службу и вновь принятым на работу в организацию, выплачивается материальная помощь в размере среднемесячной заработной платы по предприятию и много другое.

Благодаря систематичной работе руководства предприятия по повышению квалификации персонала,

в декабре 2012 г. на конкурсе профессионального мастерства в номинации «Лучший электромонтажник», который состоялся в г. Бийске под эгидой «НОСТРОЙ» (Национальное Объединение Строителей), первое место было присуждено Виталию Моторину – специалисту ООО «Запсибэлектромонтаж».



Компания принимает активное участие в развитии спорта на Алтае, в содержании спортивных команд. За последние несколько лет оказана материальная помощь детским спортивным клубам «Коммунальщик», «ТОРИ», хореографическому ансамблю Алтая «Сюрприз» в организации поездки коллектива на Международный конкурс детских танцевальных коллективов «Единство России», ДЮСШ-10 Октябрьского района в организации поездки воспитанников на Международный турнир по боксу в г. Ереван.

*пр-кт Калинина, 71
тел.: 77-39-76
ooozsem@yandex.ru
www.zsem.su*

ООО «Алтайский завод автотракторного спецоборудования»

ООО АЗАС – молодая, развивающаяся организация, производящая навесное и прицепное оборудование для сельскохозяйственной, дорожной и строительной отрасли.

Изделия предприятия пользуются постоянным спросом в крупных торговых организациях Новосибирска, Красноярска, Омска, Тюмени и других городов Сибири.

Предприятие осуществляет отправку товара в любой регион России и ближнего зарубежья автомобильным и железнодорожным транспортом.



Продукция завода – это качественная техника, отвечающая техническим требованиям и запросам потребителей.

Благодаря новейшим технологиям производства повышается точность при изготовлении деталей и сокращается время их производства. К примеру, раскроечный станок плазменной резки металла и недавно приобретенный листогибочный пресс позволяет создавать высокоточные изделия, не требующие дальнейшей обработки.

Предприятие имеет дилеров в Бийске, Новосибирске, Омске, Красноярске, Абакане, Кемерово, Улан-Удэ, Иркутске, Тюмени, Горном Алтае, недавно была налажена дилерская сеть в Республике Казахстан.

Помимо товаров, которые уже производятся, на заводе ведутся разработка и испытание новых изделий. Сотрудники конструкторского отдела регулярно проходят повышение квалификации, что позволяет им работать над новыми идеями и расширять ассортимент выпускаемой продукции. Заводом были заключены договоры о сотрудничестве с такими вузами как, АГАУ и АГТУ им. И.И. Ползунова, теперь студенты технических специальностей регулярно проходят производственную практику в ООО АЗАС.

*ул. Газобетонная, 51
тел.: 31-47-45, 31-45-85
azas@inbox.ru
www.azas.su*

Лучший предприниматель Барнаула по направлению «Эффективность и развитие»

Борздый Константин Сергеевич Производство мясных полуфабрикатов



В Барнауле в настоящее время успешно работает и развивается производственное предприятие, специализирующееся на изготовлении мясных полуфабрикатов высокого класса.

Современное предприятие малого бизнеса, основанное в 2004 г., на сегодняшний день выпускает высококачественные мясные полуфабрикаты собственного производства: фарши, котлеты, пельмени, вареники, голубцы, фаршированный перец, самсу, манты, позы, чебуреки, струдели, хинкали, шницели и др. Особой гордостью предприятия являются пельмени.

За время работы в руководящей должности Константин Сергеевич ввел в эксплуатацию новые производственные линии, позволяющие производить новые виды продукции, создал дополнительные рабочие места, значительно расширил ассортимент производимой продукции.

Всю продукцию, выпускаемую компанией, отличает высокое качество и безупречный вкус, ведь в изготовлении используются только охлажденное мясо и субпродукты, поступающие с боен, расположенных в экологически чистых районах Алтайского края. С каждым годом предприятие набирает обороты. На сегодняшний день партнерами являются торговые сети: ООО «Продсервис», «Хорошее настроение», «Дельфин», «Диета» и др., а также охвачены рынки Кемеровской, Новосибирской областей.

Благодаря высокому качеству, доступной ценовой политике и добросовестным партнерским отношениям эта продукция пришла по вкусу покупателям не только города Барнаула, но и жителям Алтайского края. В дальнейшем планируется охватить потребителей Новосибирска, Кемерово, Омска, Томска.

Производство осуществляется на высокотехнологическом оборудовании, которое позволяет выпускать качественную продукцию. В 2012 г. в целях расширения ассортимента продукции принято решение о приобретении нового современного оборудования и приобретении торговой марки «Поваренок».

ИП Борздый К.С. активно принимает участие во всех мероприятиях, проводимых администрацией



Ленинского района (ярмарки, выставки, праздничное обслуживание).

На предприятии сохранились традиции вручную готовить некоторые виды продукции.

Технологи постоянно работают над новыми видами продукции, регулярно пополняют ассортимент различными новинками.

Компания уделяет большое внимание вопросам, связанным не только непосредственно с производством, но и с аспектами социального характера. На практике это проявляется в заботе о трудовом коллективе. Все сотрудники здесь имеют соцпакет, обеспечены спецодеждой, бесплатным питанием в обеденное время.

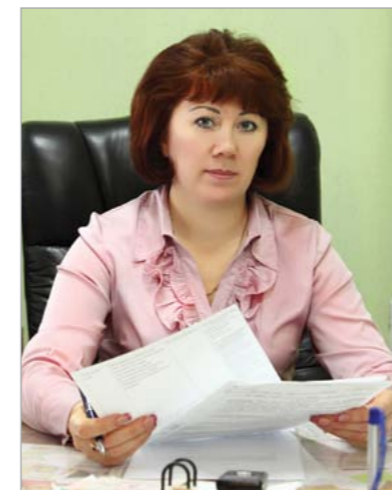
Предприятие гарантирует высокое качество, соответствие всем принятым стандартам, кратчайшие сроки поставки. Отличной чертой работы компании является отличный сервис и высокое качество работы. Мы стремимся устанавливать с нашими клиентами продуктивные и стабильные отношения на долгосрочной основе. Широкий ассортимент предлагаемой продукции, разумные цены, высокий уровень специалистов, различные варианты оплаты и доставки, предоставление морозильного оборудования для реализации нашей продукции делают работу с нами удобной и выгодной.

пр-кт Космонавтов, 59
тел.: 69-42-03
borzdyi7809@rambler.ru



Лучший меценат Барнаула по направлению «Счастливое детство»

Дорохина Татьяна Николаевна, директор ООО ПО «Алтайские семечки»



В 2011 г. за динамичное экономическое развитие, активную гражданскую позицию ООО ПО «Алтайские семечки» под руководством Татьяны Николаевны было признано лучшей компанией Барнаула. В 2012 г. на предприятии произошли значительные изменения. Закуплено современное дорогостоящее оборудование, что позволило фасовать продукцию в упаковку нового типа, а также обеспечить условия сохранности потребительских свойств с увеличением срока годности товара.



Большое внимание Татьяна Николаевна уделяет работе с персоналом. На предприятии предусмотрены выплаты единовременных пособий при рождении и усыновлении ребенка, доплаты работникам за стаж работы, проводятся конкурсы профессионального мастерства, обязательные периодические медицинские осмотры работников, оказывается материальная помощь при смерти близкого родственника, проводится обучение и повышение квалификации сотрудников за счет предприятия, организовано горячее питание и многое другое.

Несмотря на существенные затраты предприятия, Татьяна Николаевна всегда находит возможность поддержки попавшим в трудную ситуацию родителям и их детям.

В 2012 г. в рамках акции «Поддержим ребенка» оказана финансовая помощь детям на сумму более 420 тыс. рублей.

В том числе благодаря небезразличному участию Татьяны Николаевны собраны средства на лечение Артема Дробышева, который в настоящее время находится на обследовании, в будущем его ждет длительное лечение.

Кроме этого, в мае 2012 г. оказана помощь в финансировании поездки на спортивные соревнования в Испании алтайского спортсмена, мастера спорта России по плаванию в ластах Евгения Боброва.

Татьяна Николаевна принимает активное участие в благотворительных акциях, проводимых Алтайским краевым отделением Российского детского фонда и Администрацией Алтайского края, в акциях «Здравствуй, школа», «Юные дарования Алтая» и др.

проезд Южный, 12а
тел.: 31-48-40
info@altsem.ru
www.altsem.ru



ООО «Алтайский Пасечник»

Организация «Алтайский Пасечник» зарегистрирована в июле 2012 г. Основной деятельностью компании являлась продажа алтайского натурального меда в кувшины и пищевых металлических бочках по регио-



онам России. Основными покупателями выступают индивидуальные предприниматели, имеющие свои торговые точки в магазинах и на рынках. Они продают наш мед под своей торговой маркой, расфасовывая его для конечного покупателя на месте.

Для организации производства по фасовке нашей

продукции в мелкую потребительскую тару необходимо было приобрести дополнительное оборудование для роспуска, купажа и дозировки меда, а также разработка логотипа и этикетки. Для привлечения дополнительных средств на развитие бизнеса мы обратились в администрацию города с проектом на создание цеха по фасовке меда. В декабре 2012 г. организации был выделен грант в размере 300 000 рублей на приобретение оборудования.

В начале 2013 г. приобретено оборудование для фасовки и купажирования меда. На сегодняшний день мы получили сертификат на производство меда фасованного и сейчас идет разработка этикеток для нашей продукции. Наш проект будет способствовать продвижению бренда алтайского меда, а также популяризации города Барнаула.

ул. Рабочая, 6
тел.: 8-913-251-6786
marishka6786@mail.ru

ООО «Антарес»

Основным видом деятельности компании, работающей с февраля 2012 г., являлась оптовая продажа мясной снековой продукции по регионам России.

За счет средств гранта приобретено новое производственное оборудование, позволившее предприятию самостоятельно обеспечить выпуск мясной снековой продукции с последующей ее реализацией. Дополнительно создано 4 рабочих места.

Компанией разработан дизайн упаковки, который соответствует всем современным требованиям. Ассортимент продукции включает пять видов мяса (свинина, говядина, конина, телятина, марал), продукция фасуется по 25, 50, 100 и 500 грамм.

Продукт создан с четко определенной уникальной

идеей – производство экологически чистого мясного продукта, при изготовлении которого используются только натуральные специи, благодаря этому он завоевал свою популярность у потребителей. Мясные снеки «Вкус Алтая» сегодня реализуются в Санкт-Петербурге, Сочи, Хабаровске, Магадане, а также в городах Сибирского федерального округа.



ул. Малахова, 99, офис 6
тел.: 8 (3852) 44-34-58

ИП Арзиев Р.Т.

Молодая, динамично развивающаяся производственная компания «Арт-Тим», основная деятельность которой производство металлоизделий художественнойковки. Предприятие расположено в промышленно-технической зоне г. Барнаула.

На начальном этапе было приобретено слесарное оборудование немецкой фирмы EISENKRAFT, комплект «Практикал» для изготовления декоративных элементов металла на уровне хобби.

После первых успешных шагов в данной отрасли было решено подать документы на соискание гранта начинающим предпринимателям на открытие собственного бизнеса главы администрации города Барнаула. Первые шаги нашего бизнеса были сделаны в Алтайском бизнес-центре. В декабре 2012 г. компания «Арт-Тим» получила грант главы администрации города в размере 300 тыс. руб. Это позволило расширить материально-техническую базу предприятия, разнообразить ассортимент изделий, выпускаемых в соответствии с потребностями заказчика; сделать первый шаг к автоматизации производственного процесса предприятия, а также создать дополнительно два рабочих места.

Наша компания на рынке производства металлоизделий около года. Кованные изделия используются как ограждения у дома, козырьки и навесы, калитки и ворота.

Мы постоянно занимаемся поиском новых партнеров, стремимся расширять ассортимент металлопродукции, реализовывать его по приемлемым для покупателя ценам. Наши партнеры остаются довольны сотрудничеством с нами. В свою очередь тем, кто думает о приобретении оригинальной ограды, перил или других декоративных элементов, представители фирмы «Арт-Тим» предлагают творческое и интересное решение: заказав выбранные отдельные элементы забора или перил, сами можете сконструировать и создать свой собственный дизайн дома и двора – наподобие кубиков Lego.

На сегодняшний день разрабатывается проект о расширении производства и выходе на новые рынки сбыта.

тел.: 8-983-386-2537
Arziev.76@mail.ru



ИП Гарипова Л.В.

С помощью гранта на открытие собственного дела реализуется проект – «Социальный центр оперативной полиграфии и Web-дизайна».

Предполагаемая деятельность нашей фирмы имеет целью оказание услуг населению в области цветной полиграфии, а также сопутствующих услуг, как по переплету, сканированию, ламинированию, тиражированию печатных материалов, так и размножению таких материалов, тираж которых слишком велик для ксероксов и слишком мал для типографий при помощи ризографа. Наша фирма в состоянии обеспечить потребности в производстве бланков, формуляров, бюллетеней, листовок, рекламных брошюр, проспектов, буклетов.

В рамках деятельности фирмы планируется выпуск информационного журнала «Наш Барнаул». В данном журнале будет печататься информация о детях-сиротах, которым необходима помощь в лечении или спонсорская помощь, а также данный журнал поможет обрести сиротам новую семью.



пр-кт Комсомольский, 120, офис 020
тел.: 8-913-097-0202

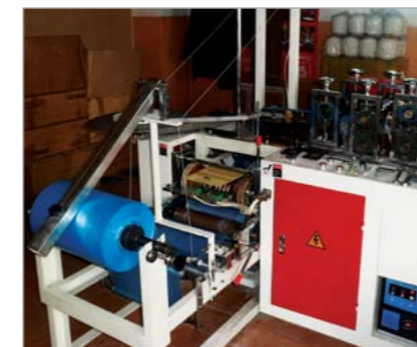
ИП Корнева Т.В.

В настоящее время бахилы стали не только обязательным атрибутом поликлиник и больниц, но и предприятий многих смежных сфер: например, салонов красоты и спа-салонов, парикмахерских, пищевых производств – словом всех тех мест, которые требуют повышенной чистоты или стерильности.

Идея реализации подобного рода деятельности пришла в голову давно. Ниша казалась перспективной, так как в настоящее время ни в городе, ни в крае нет подобного предприятия.

За производство предприниматели берутся с небольшой охотой, потому что проще реализовать чужой

товар, чем самим отвечать за качество произведенной продукции. Кроме того, приходится самостоятельно заниматься сбытом. Мы не побоялись реализовать свою



идею, финансово нам помогла администрация города Барнаула, которая предоставила грант на открытие собственного дела, что позволило частично покрыть затраты на приобретение сырья.

Частичное решение наших финансовых вопросов позволило более тщательно сосредоточиться на организационных и производственных проблемах, а их, как и в любом деле, не мало.

Мы динамично развиваем свою клиентскую базу в городе. Люди благодарны нам за наш труд и с удовольствием сотрудничают с нами, так как мы предлагаем более качественную продукцию, в сравнении с китайским производителем, и по низким ценам.

Как оказалось, спрос даже превышает предложение. С нами готовы сотрудничать и другие регионы, но, к сожалению, нашей производственной мощности не хватает, чтобы обеспечить их потребности. Так что планов у нас много, есть куда развиваться и расти.

В ближайших планах будем наращивать производственные мощности, а в будущем возможно и расширим наш ассортимент товаров, тщательно изучив спрос в данном сегменте рынка.

Приятно осознавать, что наш труд ценен и не напрасен.

ул. Промышленная, 100
тел.: 8-962-792-1405

ИП Мальцев В.И.

В соответствии с предоставленным грантом на открытие собственного дела реализован проект по производству коммунальной техники. Изобретение относится к устройствам для очистки дорог, тротуаров и других поверхностей от льда и уплотненного снега.

Рабочий орган машины для скалывания льда имеет насаженный на вал скалывающий инструмент. Лопасты, на которых шарнирно соединены груза, выполнены из высокопрочного металла, при вращении лопасти ударной силой воздействуют на бойки режущего механизма.

Данный способ позволяет повысить качество скалывания льда и уплотненного снега с дорожных покрытий

за счет того, что рабочий орган при движении по дорожному покрытию отслеживает его вертикальный профиль, воздействуя с одинаково заданным усилием, как на выпуклые, так и на вогнутые его участки. Наше изобретение поможет отказаться от ручного труда и ускорить процесс очистки поверхности от льда и уплотненного снега.

Проведенные испытания опытной модели показали эффективность скалывания уплотненного снега, наста на дорогах, автобусных остановках и тротуарах города.

ул. Телефонная, 225
тел.: 8-906-945-3854



ИП Лосева И.А.

Деятельность центра направлена на коррекцию физического развития детей с ограниченными возможностями передвижения при помощи специальных упражнений. Они подбираются индивидуально, исходя из физических возможностей ребенка и его возраста: это может быть дозированная ходьба, как с помощью специальных средств, так и без них, занятия на увеличение амплитуды движения (элементы растяжения) и т.д. Каждое упражнение выполняется с последующим постепенным увеличением (если возможности ребенка сильно ограничены, выбирается пассивно-активная работа, с помощью родителей).

Летом 2012 г. администрация г. Барнаула поддержала проект расширения деятельности центра. Средства гранта главы администрации г. Барнаула позволили закупить реабилитационное оборудование, в т.ч. два комплекса тренажера Гросса. Его устройство создает благоприятные условия для постепенной реабилитации опорно-двигательного аппарата. Тренажер дарит детям радость самостоятельного движения. С его помощью дети нарабатывают навыки ползания, ходьбы, опороспособности.

В центре проводится первоначальная диагностика физических возможностей ребенка (есть ли хват в руках, опороспособность, возможность удерживать равновесие и т.д.) и, исходя из этого, ставится первоначальная цель и составляется план работы с ребенком.

Упражнения адаптируются, например, с помощью модульного оборудования, индивидуально для каждого ребенка. Специально подобранные упражнения обеспечивают увеличение объема движений, являются профилактикой контрактур, нарабатываются умения передвигаться с опорой или самостоятельно. Для детей, не имеющих возможности удерживать себя в пространстве, занятия проводятся с использованием балансиров в тренажере Гросса. Для детей, имеющих нарушение в постановке стоп, – с использованием коррекционных дорожек для стоп. Занятия проходят в игровой форме, используется положительная мотивация в виде поощрения (прыжки на батуте, развлечения в игровом комплексе, сладкие призы, наклейки в виде оценок), обеспечивается позитивный музыкальный фон. В день своего рождения маленькие спортсмены получают подарки.

В настоящее время центр постоянно посещают около 10–15 детей. Родители и инструктора центра отмечают положительные результаты в развитии детей.

ул. Солнечная поляна, 49а
тел.: 8-905-981-5175
8-905-949-3545



ООО «РА-ДУ-ГА»

За счет средств гранта было приобретено необходимое оборудование для реализации проекта «Открытие керамической мастерской возрождения и развития народных промыслов и ремесел».

Цель проекта – возрождение традиций и технологий изготовления народно-художественных изделий.



Предприятие занимается:

1. Производством следующих изделий из керамики: горшков, крынок, кружек, макитр, ваз, кувшинов,

украшений, сувениров, предметов быта, интерьерных и ландшафтных изделий;

2. Проведением мастер-классов – обучением народным промыслам молодежи, детей и всех желающих.

ООО «РА-ДУ-ГА» предполагает заниматься в дальнейшем еще и лозоплетением корзин, сумок, украшений интерьера; организацией выставок, фестивалей, с целью популяризации народных традиций.

Данное направление подчеркивает новизну продукции. Уникальность нашей продукции состоит в том, что все изделия ручной работы и из натуральных материалов, авторские и неповторимые.

ул. Багряная, 45
тел.: 8-983-384-7645
dzhambuld@mail.ru

ИП Рогов А.В.

Полученные средства гранта позволили реализовать проект «Кролиководческая ферма в подсобном хозяйстве». Проект представляет собой деятельность по производству и реализации экологически чистых диетических продуктов – мяса кроликов и субпродуктов.

Кролики выращиваются с использованием качественных кормов. Это обеспечивает высокое качество готовой продукции.

Как сельскохозяйственное животное кролик имеет много преимуществ по сравнению с другими животными. Ди-

етическое и экологически чистое мясо кролика как нельзя лучше отвечает современным требованиям. Нежный вкус и питательность, усвояемость и низкое содержание жиров и холестерина ставят его на одно из первых мест. По вкусовым свойствам мясо кролика близко к мясу птицы, а по количеству белка превосходит говядину, свинину и баранину, так как содержит в два раза меньше жира и холестерина, чем свинина или говядина.

тел.: 8-923-648-2234



ООО «Металл Стиль»

Предприятие создано 06.07.2012 г. при поддержке службы занятости населения с целью организации производства по изготовлению и ремонту мусорных контейнеров, а также оказания услуг по изготовлению и монтажу контейнерных площадок. В 2012 г. компания выиграла городской грант, что оказалось своевременной существенной поддержкой. На средства гранта приобрели дополнительное оборудование, закупили сырье для изготовления образцов продукции, изготовили две мусорные площадки, установка которых планируется по ул. Шукшина, 17 «Детский сад» и Шукшина, 29 «МОУ ЦО Сигма». Для доставки мусорных контейнеров предприятие имеет свой автотранспорт.

В процессе работы компания стала предоставлять услуги по аренде контейнеров. Имея свободные денежные средства, компания экспериментально изготовила несколько контейнеров для этих целей. В течение полугодия будет проведен анализ эффективности данной услуги с экономической точки зрения, а также спроса на услугу. С марта текущего года стали поступать предложения по аренде так называемых порталов – бункеров для КГМ объемом 8 м³, они используются для сбора и хранения крупногабаритного мусора и вывозятся специализированными мусоровозами. Несмотря на

высокую себестоимость производства таких бункеров от 20 до 30 тыс. руб. (в зависимости от степени усиления конструкции) и, соответственно, стоимости, они являются незаменимыми в организации различных строительных работ, производств, цехов и т.д., поэтому в ближайшее время ООО «Металл Стиль» планирует изготовить несколько таких бункеров для сдачи в аренду (с этой целью в апреле будут арендованы дополнительные, более удобные для подобных работ производственные площади), а также приобрести порталный мусоровоз, для вывоза своих арендованных порталов.

Клиентами являются муниципальные организации, обслуживающие ЖКХ организации, частные лица в г. Барнауле, а также мы реализовали продажи по Алтайскому краю, в города Алейск и Камень-на-Оби.

За весь период своей деятельности ООО «Металл Стиль» добилось стабильного качества выпускаемой продукции за счет отработки технологии производства, тщательного отбора поставщиков сырья и материалов. Разработаны различные варианты усиления контейнеров. Сделаны несколько образцов нестандартных размеров.

ул. Золотистая, 7
тел.: 60-59-37, 60-73-06



ИП Неджафова Лейла Айюб Кызы

В декабре 2012 г. мы подали заявку на участие в гранте для открытия собственного дела с бизнес-проектом «Организация подсобного хозяйства». По итогам конкурсного отбора нами был получен грант в размере 300 тыс. рублей.



Птицеводство, разведение гусей и кур с дав-

них пор приносит стабильный доход. Птиц разводить в домашних приусадебных хозяйствах стали очень давно. Сегодня разведение цыплят и гусей – выгодный бизнес. От птицы получают перо, пух, мясо на продажу. Средства гранта позволили осуществить мою давнюю мечту и заняться любимым делом, на эти средства были закуплены цыплята и гусята, а также корма. Уже осенью этого года барнаульцы смогут купить плоды нашего труда – мясо кур и гусей. Наша продукция будет экологически чистой без всяких добавок.

ул. Матросова, 202
тел.: 8-913-278-2455

ООО «Тонар Агро»

Компания создана в 2012 г. С момента своего открытия компания оказывала услуги сельхозтоваропроизводителям по ремонту сельскохозяйственной техники, производству запасных частей и агрегатов для сельхозтехники, оказанию услуг по металлообработке и изготовлению изделий из металла.

В декабре 2012 г. ООО «Тонар Агро» выиграло грант администрации города Барнаула в размере 300 тыс. рублей на открытие собственного бизнеса. Благодаря такой поддержке города удалось организовать производство почвобура телескопического ПР-150Т – универсального, многофункционального орудия, способного повысить в несколько раз производительность труда и на 75% снизить трудозатраты различных категорий населения (сельского населения, дачников, огородников, застройщиков жилья, предприятий, занимающихся благоустройством и озеленением в городах и селах, предприятий лесной от-

расли). Почвобур применяется для строительства фундаментов дачных домов, коттеджей и надворных построек, установки изгородей, прокладки водопроводов, канализационных и иных систем, прокладки линий электропередач и кабелей, посадки плодовых деревьев, овощных и плодово-ягодных культур, зеленых насаждений, цветов и кустарников, копки ям, для других благо- и землеустроительных работ.

Сегодня ведется подготовка к запуску новых изделий, таких как: эффективная универсальная бытовая энергосберегающая сушилка УБЭС-20 «Солнышко»; эковилы и др.

Все разработки компании «Тонар Агро» защищены патентами РФ, авторскими свидетельствами.

пр-кт Калинина, 57/1
тел.: (3852) 555-973, 555-259



Частный ясли-сад «Акварельки» ИП Гаммер Н.В.

Сначала это был садик по домашнему типу, в котором была предусмотрена только 1 группа на 10 малышей. Но уже в начале 2013 г. при поддержке администрации г. Барнаула появилась возможность открыть новый ясли-сад уже на 2 группы: 10 и 15 малышей. Далее речь пойдет о вновь открытом садике, так как здесь мы предложили родителям новый вид услуги – младшую ясельную группу (от 1 года) и старшую ясельную (от 2 лет) группу. На сегодняшний день далеко не все частные детские сады берут таких маленьких ребятшек.

В первые годы жизни у ребенка формируются характер и жизненные предпочтения, закладываются базовые навыки и умения. Именно поэтому наши специалисты применяют специальные творческие развивающие программы, направленные на социально-эмоциональное, интеллектуальное, нравственное, психологическое и личностное развитие ребенка.

Ежедневно с ребятами проводятся занятия: по рисованию; с пальчиковым кукольным театром, с пластилином; по развивающей программе «Кроха» Г.Г. Григорьевой и др.

В перспективе (по желанию родителей) планируется приглашать специалистов для занятий английским языком, психологов, логопедов.

С июня планируем начать программу закаливания

малышей – на йодно-солевой дорожке.

За детьми нашего садика ухаживают самые настоящие профессионалы своего дела. У всех воспитателей высшее педагогическое образование, большой стаж работы, соответствующие категории.

Для того, чтобы создать максимально удобную систему работы с родителями наших малышей, мы используем систему смс-информирования, размещаем на сайте «Акварельки» фотоотчеты и меню.

С даты создания и по сей день нашим основным принципом остается – уважение к личности ребенка. Мы принимаем малыша таким, какой он есть, не сравниваем с другими и не оцениваем его, так как для нас важно развитие, совершенствование самого ребенка. У нас не принято проходить мимо его проблем, когда они возникают. Мы вместе с детьми учимся, радуемся, огорчаемся, рассуждаем, побеждаем. Нам важно, чтобы ребенок находился в атмосфере комфорта. Мы несем ответственность за каждого малыша.

тел.: 69-33-23; 8-913-267-0811
www.aquarelki22.ru



Частный детский сад ИП Козодой О.В.

Все началось с открытия одной группы частного детского сада, которая находится на ул. Взлетная, 3. Прошло полтора года и теперь работает уже три группы, каждую из которых может посещать около 20 детей



на полный рабочий день. Явным преимуществом данного детского сада стала умеренная родительская плата – 7 тысяч в месяц, прекрасно

обустроенное помещение и чуткие, доброжелательные воспитатели. О том, что это не пустые слова, можно убедиться на сайте садика в разделе «отзывы».

В декабре 2012 г. Ольга Козодой выиграла городской грант в размере 600 тыс. рублей на открытие группы дневного пребывания детей.

Государственная поддержка сыграла решающую роль в развитии бизнеса, дала крепкую основу для старта, развития. Она старается оправдать возложенные на нее и ее дело надежды.

Останавливаться на достигнутом Ольга не собирается. В планах на будущее – развивать, расширять свое дело.

ул. Взлетная, 3
ул. Новгородская, 14
тел.: 69-97-38

Домашний детский центр «Улыбка» ИП Швецова С.В.

Центр работает с августа 2012 г. В декабре 2012 г. проект получил поддержку в 400 тыс. рублей в комитете по развитию предпринимательства, потребительскому рынку и вопросам труда администрации города Барнаула. На эти деньги купили мебель, оборудовали кухню, доукомплектовали кровати, постельное белье, игрушки. Сейчас в «Улыбке» работает несколько групп: по подготовке детей к школе; по адаптации детей к детскому саду и детскому коллективу; разновозрастная дошкольная группа детей.

С нуждающимися проводятся коррекционные занятия психолога и логопеда. Для детей, посещающих «Улыбку», проводим бесплатные детские праздники с подарками.

Родителям удобно, потому что это рядом с домом и недорого.

Летом планируем организовать летнюю площадку для детей 6 лет, открыть группу выходного дня, а также Семейный клуб.

ул. Власихинская, 154-1
тел.: 8-923-163-7557
svetlana-shvet@mail.ru



Центр дневного пребывания детей «Bambini» ИП Королева Ю.И.

Центр рассчитан на 50 детей в возрасте от 1,5 до 4 лет, оборудован в соответствии с требованиями СЭС и Господнадзора, имеются соответствующие заключения проверяющих служб.

Все помещения Центра оборудованы бактерицидными рециркуляторами «Сибэст» для обеззараживания воздуха и, как следствие, снижение сезонной заболеваемости ОРВИ.

С детьми работают профессиональные воспитатели – люди с профильным образованием и опытом работы в детских садах. У всех наших сотрудников есть личная медицинская книжка. Дважды в день с детьми проводят групповые развивающие занятия психолог, логопед, музыкальный руководитель и хореограф.

Для детей разработано специальное сбалансированное 10-дневное меню, утвержденное Роспотребнадзо-

ром. Питание – пятиразовое, привозное. Для питья используется артезианская йодированная вода «Легенда жизни». Воспитанники Центра ежедневно гуляют на оборудованной детской площадке во дворе здания.

В Центре предоставляется уникальная для дошкольных учреждений услуга: в любое время родители могут наблюдать, чем занимается их ребенок, в режиме on-line посредством вебкамер, установленных в игровых комнатах.

Данную идею помогла осуществить предоставленная администрацией города субсидия, которая направлена на закупку оборудования, игрушек и ремонт помещения.

Центр дневного пребывания детей «Bambini» – это прекрасная альтернатива государственному детскому саду и няням!

Павловский тракт, 221
тел.: 8-913-088-6655



Центр дошкольного воспитания «Город Детства» ИП Лапшина Е.А.

Центр осуществляет свою деятельность с ноября 2012 г. благодаря оказанной администрацией города поддержке. Работает по типу семейного детского сада полного дня пребывания детей, ориентирован на клиентов со средним доходом.

Отличительными особенностями Центра являются:

- условия повышенной комфортности; индивидуальный подход к каждому ребенку; оптимальная наполняемость групп (не более 15 человек, что обеспечивает индивидуальный подход к каждому ребенку, по сравнению с муниципальными детскими



ми садами: 25–30 человек); художественно-эстетическая направленность программ воспитания; проведение персональных занятий и консультаций семейного типа (с привлечением семейного психолога);

- широкий спектр развивающих занятий по принципу работы центров раннего развития, направленных на воспитание творческих, раскрепощенных, уверенных, эрудированных и здоровых детей (с привлечением логопеда, педиатра, инструктора ЛФК, специалистов по ИЗО, хореографии, вокалу, английскому языку); проведение развлекательных мероприятий (дней рождения, праздников), организация театрализованных и музыкальных представлений, мастер-классов для родителей; оптимальный размер оплаты за уход, присмотр и дополнительные развивающие занятия (за дополнительные услуги плата не взимается, она включена в родительскую плату); пятиразовое сбалансированное питание по детскому меню.

ул. Короленко, 13
(левое крыло школы № 1, 1-й этаж)
тел.: 71-75-44
www.gorod-detstva.ru

Детский центр «Барбарики» ИП Пыстогова Н.И.

Благодаря предоставленной администрацией города субсидии недавно открылся филиал детского центра «Барбарики» по адресу Павловский тракт, 275 по уходу и присмотру за детьми от 1,5 года до 7 лет, в том числе за детьми с ограниченными возможностями.

Площадь детского центра позволяет принимать до 60 детей для постоянного посещения. Также центр работает в выходные дни и может принимать такое же количество детей, как и в будни.

Направления деятельности центра: театральные игры; фольклор; иностранный язык; физическое развитие с элементами ЛФК; музыкальное развитие; семейный клуб

(мастер-классы для родителей и детей); рекомендации психолога для каждого ребенка, сопровождение в школу.

Объединяя знания и умения, центр стремится к достижению лучших результатов в воспитании и уходе за детьми.

пр-кт Красноармейский, 55
Павловский тракт, 275
тел.: 8 (3852) 25-37-85, 8-903-912-0779
natalja-pystogova@rambler.ru
http://barbariski22.ru/



Центр семьи и детства «Растем вместе»

На тихой улочке в центре Барнаула, вдали от шумных проспектов и городской суеты есть один необыкновенный дом. Дом, где живут тепло и забота, любовь и понимание, самые светлые мысли и самые добрые чувства.

Этот волшебный дом – центр семьи и детства «Растем вместе», на базе которого, благодаря получению финансовой поддержки из городского и краевого бюджета, в 2011 г. открылся семейный детский сад.

Наполненные солнечным светом и душевным теплом группы каждое утро встречают более 100 малышей. Кто-то на полный день, а кто-то приходит к нам всего на несколько часов пару раз в неделю.

«Растем вместе» – детский сад интегративный. Для нас это не просто модное слово. Это большой труд педагогов и родителей. А главное, судьбы и улыбки, победы и радости маленьких барнаульцев, имеющих особые образовательные потребности и ограничения по состоянию здоровья. Создание интегративных групп – это наше большое желание сделать жизнь этих малышей наполненной радостью, дать хороший старт для последующего обучения и развития.

У нас множество планов. Еще столько хочется сделать, чтобы деткам было радостно и комфортно расти вместе с нами.

И мы от души верим, что все замыслы воплотятся в



жизнь, потому что наша цель многим близка и понятна: сделать детство наших малышей счастливым!

Вот наши самые ближайшие события.

1 июня 2013 г. состоится открытие филиала центра в Индустриальном районе, там мы планируем только группы кратковременного пребывания и занятия для родителей.

А к сентябрю 2013 мы планируем завершить реконструкцию здания и открыть еще 1 интегративную группу на 15 детей, дополнительный набор уже открыт.

ул. Гоголя, 10а
тел.: 36-46-43, 25-01-56
info@rastem.ru, rastem@rambler.ru
www.rastem.ru

Детский оздоровительный центр «Родничок»

Центр специализируется на детском раннем плавании, которое способствует укреплению иммунитета, опорно-двигательной системы, а также сердечной и дыхательной систем. Нашими клиентами являются как здоровые дети в возрасте от 2 месяцев до 8 лет, так и дети с различными нарушениями, это дети с ДЦП, дисплазией, гипо- и гипертонусом и многими другими отклонениями в здоровье, при лечении которых плавание является одним из важных реабилитационных средств.



Опытные инструкторы в игровой форме помогают детям учиться плавать и преодолевать боязнь воды. В детском оздоровительном центре работает массажный кабинет, в котором можно пройти курс массажа оздоровительного или лечебного в зависимости от назначения лечащего



врача. Современная фильтрация воды, температурный режим воды и воздуха способствуют закаляющему эффекту, что немаловажно для укрепления здоровья наших клиентов. За один год работы наш оздоровительный центр посетители около шестисот детей.

Выданная администрацией города субсидия позволила приобрести современное оборудования для оздоровительного центра, а также предоставила возможность открытия еще одного детского центра «Родничок+» по адресу: ул. Шумакова, 74.

ул. Папанинцев, 111
тел.: 22-73-02, 8-929-394-0543

Школа красоты «Эстет»

Школа образована в 1999 г. За годы работы было обучено более 6000 человек. Идеология школы – подготовка специалистов высочайшего класса, профессионалов, для которых открыта любая дорога: работа в элитных салонах, победа в конкурсах мастерства, открытие собственного бизнеса.

Ключевой особенностью школы является бесплатное оказание бытовых услуг школьникам, интернатам ветеранов войн, домам престарелых и инвалидов, а также горожанам.

Преобразить каждого, подарить новый совершенный образ, помочь найти свой собственный индивидуальный стиль и научиться нравиться себе и окружающим, увидеть мир в красках и суметь объединить их в неповторимый рецепт очарования – всему этому можно научиться в школе красоты «Эстет».

Четырнадцатилетний опыт работы школы красоты «Эстет» говорит о сильном и успешном преподавательском составе и о востребованности выпускников в салонах красоты г. Барнаула и Алтайского края. Высокий профессионализм и доброжелательность преподавателей, современные методики и классические технологии, используемые в процессе обучения, а также особая доверительная атмосфера учебного центра создают самые благоприятные условия для подготовки высококвалифицированных кадров для индустрии красоты.

Форма организации учебного процесса в школе позволяет достичь такого уровня мастерства и уверенности в себе, что по окончании курсов не составит труда устроиться на работу, так как школа красоты самостоятельно занимается трудоустройством своих выпускников.

Предоставленная администрацией города субсидия позволила модернизировать учебные классы.

На факультете «Парикмахерское искусство» вы можете получить качественное начальное профессиональное образование, повысить свою квалификацию и получить дополнительные знания по всем направлениям парикмахерского искусства.

Факультет «Ногтевой сервис» дает возможность подготовить специалистов маникюра, педикюра и моделирования искусственных ногтей, которые являются вторыми по востребованности после парикмахерского искусства.

Обучение на факультете «Визаж-стилистика» в школе красоты «Эстет» позволяет стать знатоком всех приемов профессионального макияжа и научит умело сочетать их с последними тенденциями моды.

По окончании курсов начального профессионального образования выдаются дипломы государственного образца и сертификаты. Дополнительное профессиональное образование и повышение квалификации парикмахеров подтверждается сертификатом.

ул. Пушкина, 66в, 2 этаж
тел.: 63-41-06, 63-51-58
www.schoolestet.ru



Пансионат «Семейный дом»

Это первое в Алтайском крае частное учреждение для постоянного пребывания пожилых и престарелых людей, а также лиц, нуждающихся в посторонней помощи.

Пансионат расположен в центральной части города, рядом с хвойным лесом, имеет свою огороженную территорию с дорожками, удобными для прогулок в любое время года.

Домашняя и уютная обстановка, доброжелательное отношение персонала помогает пожилым людям безболезненно приспособиться к произошедшим в их жизни переменам.



Пациенты проживают в одно-, двухместных комнатах, устроенных по секционному принципу. В секции имеются спальные комнаты, гостиные – для приема пищи и проведения свободного времени, удобные ваннные комнаты и туалеты, специально предназначенные для пребывания лиц с ограниченными возможностями.

В комплекс услуг входит: индивидуальное питание пять раз в сутки, ежедневная личная гигиена пациента, утренние и вечерние прогулки в зависимости от состояния здоровья проживающих и погодных условий.

Персональный уход в пансионате осуществляют няни и санитарки. За здоровьем постояльцев следят медицинские сестры, психолог.

Пансионат, обеспечивая клиентов социальной помощью, готов к сотрудничеству с государственными структурами, коммерческими организациями, страховыми компаниями, частными лицами – всеми теми, кому небезразлична жизнь пожилых и престарелых людей, в том числе и лиц, нуждающихся в посторонней помощи.

Субсидия администрации города направлена на закупку мебели, а также ремонт помещения.

ул. Кутузова, 2е
тел.: 52-95-22
pansionatSD@yandex.ru

Свободные земельные участки

№ п/п	Площадь участка (м²)	Месторасположение (адрес)	Возможное направление использования	Статус предложения	Наличие инфраструктуры	Территориальная зона	Координаты контактного лица
1	2418	ул. Фабричная, 31	Офисы	продажа	Водоснабжение, электроснабжение, теплоснабжение	Общественно-деловая зона (ОД)	Зубарева Е.Д. 628-655
2	2063	ул. Северо-Западная, 5	Объект бытового обслуживания	продажа	Водоснабжение, водоотведение, газоснабжение, электроснабжение	Общественно-деловая зона (ОД)	Зубарева Е.Д. 628-655
3	2947	ул. Юрина, 2в	Предприятие автосервиса	продажа	Водоснабжение, водоотведение, электроснабжение	Зона коммунальных объектов (П.6)	Зубарева Е.Д. 628-655
4	3471	ул. Сиреневая, 6	Подземный гараж-стоянка	аренда	Электроснабжение	Зона застройки многоэтажными жилыми домами (Ж.1)	Зубарева Е.Д. 628-655

Свободные производственные помещения

ЗАО БМК «Меланжист Алтая»	
Тип площадки (свободные земли, здание, территория незавершенного строительства, складские помещения)	Свободные производственные площадки
Описание площадки	2-й этаж
Контактное лицо (должность, Ф.И.О.)	Песиков Дмитрий Олегович
Телефон, e-mail контактного лица	25-04-77
Адрес места расположения площадки	Ул. Кулагина, 8
Площадь (м² или га)	По запросу
Форма владения землей и зданиями (собственность, аренда, другая)	Собственность
Возможность расширения (да, нет)	Да
Близлежащие производственные объекты (промышленные, сельскохозяйственные, иные) и расстояние до них (метров или км)	Прядильно-ткацкая фабрика, в том же корпусе
Расстояние до ближайших жилых домов (метров или км)	500 м
Наличие ограждений	Нет
Собственные транспортные коммуникации (автодорога, ж/д ветка)	Нет
Характеристика инфраструктуры (мощности)	
а) Газ	Нет
б) Отопление	Да
в) Электроэнергия	Да
г) Водоснабжение	Да
д) Канализация	Да
е) Котельные установки	Отопление от котельной комбината
Предложения по использованию площадки	Производство, офис, склад
Дополнительная информация о площадке	Требуется ремонт
ОАО «Барнаултрансмаш»	
Тип площадки (свободные земли, здание, территория незавершенного строительства, складские помещения)	Здание
Описание площадки	4-этажное крупнопанельное здание центральной заводской лаборатории, S=5416,2 м²
Контактное лицо (должность, Ф.И.О.)	Начальник отдела по корпоративным и правовым вопросам Иванов Олег Анатольевич
Телефон, e-mail контактного лица	8 (3852) 20-07-33
Адрес места расположения площадки	Г. Барнаул, пр-кт Калинина, 28
Площадь (м² или га)	5416,2
Форма владения землей и зданиями (собственность, аренда, другая)	Здание в собственности, земельный участок под зданием в аренде
Возможность расширения (да, нет)	Да
Близлежащие производственные объекты (промышленные, сельскохозяйственные, иные) и расстояние до них (метров или км)	30 метров
Расстояние до ближайших жилых домов (метров или км)	505 метров
Наличие ограждений	Да
Собственные транспортные коммуникации (автодорога, ж/д ветка)	Автодорога

Характеристика инфраструктуры (мощности)	
а) Газ	Отсутствует
б) Отопление	Центральное от тепловой сети предприятия тепловая нагрузка – 0,192 Гкал/час, 3,2 тонны/час при температурном графике – 70–30 °С
в) Электроэнергия	От корпусных сетей мощность – 150 кВт
г) Водоснабжение	От корпусных сетей до 8 м³/ час
д) Канализация	Хоз. фекальная от корпусных сетей
е) Котельные установки	Отсутствуют
Предложения по использованию площадки	Использование в качестве административного, офисного помещения, возможно использование под пищевое производство
Дополнительная информация о площадке	Здание находится на территории ОАО «Барнаултрансмаш» на «красной линии»

ОАО «ЛЯКТ»	
Тип площадки (свободные земли, здание, территория незавершенного строительства, складские помещения)	Складское помещение
Описание площадки	Кирпичное здание с отдельным выходом на ул. 1905 года
Контактное лицо (должность, Ф.И.О.)	Зам. генерального директора Сергиенко Сергей Владимирович
Телефон, e-mail контактного лица	69-31-45
Адрес места расположения площадки	Г. Барнаул, ул. 1905 года, 25
Площадь (м² или га)	143 м²
Форма владения землей и зданиями (собственность, аренда, другая)	Собственность
Возможность расширения (да, нет)	Нет
Близлежащие производственные объекты (промышленные, сельскохозяйственные, иные) и расстояние до них (метров или км)	–
Расстояние до ближайших жилых домов (метров или км)	20 м
Наличие ограждений	Нет
Собственные транспортные коммуникации (автодорога, ж/д ветка)	Нет
Характеристика инфраструктуры (мощности)	
а) Газ	Нет
б) Отопление	Нет
в) Электроэнергия	Да
г) Водоснабжение	Нет
д) Канализация	Нет
е) Котельные установки	Нет
Ориентировочная стоимость площадки, руб.	250 руб. за 1м²

ООО Барнаулский завод «Кристалл»	
Тип площадки (свободные земли, здание, территория незавершенного строительства, складские помещения)	Второй этаж административно-лабораторного бытового корпуса
Описание площадки	Часть административно-лабораторного бытового корпуса, состав: 1 этаж – до 139,1 м²; 2 этаж – до 2025 м²; итого: до 2164,1 м². Запас электрической мощности 700 кВт. Здание столовой до 2000м²
Контактное лицо (должность, Ф.И.О.)	Секретарь-референт Астайкина Людмила Александровна
Телефон, e-mail контактного лица	46-24-87, факс: 46-34-74, kristall@ab.ru
Адрес места расположения площадки	656056, г. Барнаул, ул. Малахова 177е
Площадь (м² или га)	Прилегающая к зданию до 260 м²
Форма владения землей и зданиями (собственность, аренда, другая)	Земля – аренда (25 лет); строения – собственность
Возможность расширения (да, нет)	Расширение земельного участка невозможно
Близлежащие производственные объекты (промышленные, сельскохозяйственные, иные) и расстояние до них (метров или км)	Пожарное депо (200 м); профтехучилище (200 м); ТД Космалинский (150 м); ППП (200 м)
Расстояние до ближайших жилых домов (метров или км)	100–200 метров
Наличие ограждений	Территория участка огорожена забором
Собственные транспортные коммуникации (автодорога, ж/д ветка)	Отсутствуют, имеются городские автодороги
Характеристика инфраструктуры (мощности)	
а) Газ	Отсутствует (возможно подключение)
б) Отопление	ООО «Кузбасэнерго»
в) Электроэнергия	ОАО «Барнаулская горэлектросеть»
г) Водоснабжение	ООО «Барнаулский водоканал»
д) Канализация	ООО «Барнаулский водоканал»
е) Котельные установки	Отсутствует
Ориентировочная стоимость площадки, руб.	Стоимость продаваемых строений – 25–35 млн. руб.

Перспективные виды предпринимательской деятельности

Комитетом по развитию предпринимательства, потребительскому рынку и вопросам труда в текущем году проведен анализ по определению приоритетных направлений для занятия предпринимательской деятельностью. Виды деятельности сформированы на ос-

новании данных, полученных от Алтайской таможни, крупных и средних предприятий обрабатывающего и пищевого производств, а также по результатам анкетирования руководителей малого, среднего бизнеса и экономически активного населения города.

Производство

банка жестяная (0,54 л, 0,5 л, 0,77 л, 0,8 л)
блистерная упаковка
бочка металлическая для пищевых жидкостей
бумага оберточная марки Е
бумажная продукция
бутылка ПЭТ 0,5 л, 1 л с крышкой
бутылка стеклянная
ватин х/б, п/ш
выпарочная установка
газораспределительная установка по получению азота
гидроцилиндр
гипсокартон
дверные и навесные замки
диски колесные
емкостное оборудование
золотник (мет.)
зубная щетка
кабельно-проводниковая продукция
канцелярские товары
колпачок (мет.)
коляски
корзина под молоко
масло индустриальное
молния-трактор Т5-Т8 (длина от 18 до 120 см)
молочная пленка (под молоко, творог)
нержавеющая арматура
обои
оборудование для варки карамели
оборудование для варки/изготовления халвы
оборудование для переработки подсолнечника
подгузники детские
влажные салфетки
перьевые подушки

пластиковая тара
пластиковые евроведра от 1 до 14 л
пластиковые канистры 5, 10 л
пластиковые стаканчики под йогурты
пластмассовые цилиндры для намотки пряжи
подшипники
поликарбонатная тара
полотна для натяжных потолков
преформа
пробка к жестяной банке
пробка с кисточкой
пуговичная продукция
разведение рыбы
резинка ткацкая (30-40 мм)
рулонный газон
светоотражающая полоса 25 мм, 50 мм на тканевой основе
сернистый натр (сульфид Na) чешуированный
синтепон 200, 300 г/м ²
стеклотара
стрейч-пленка
сухое молоко
талеварочный аппарат
транспортёры
туба (19x65 мм, 19x85 мм, 25x100 мм, 25x115 мм) (алюминий)
упаковка тетрапак
фанера
химическое сырье для производства красок, шпатлевок
холодильные витрины, пивоохладители
цемент
шаговый двигатель
этикеточная продукция
ящик хозяйственный (пластик)

Услуги

группы дневного времяпрепровождения детей от 1 года до 3 лет
переработка ПЭТ бутылки, пластиковых отходов
переработка ТБО
утилизация ТБО
ремонт высокоточных станков с числовым программным управлением
бытовые услуги населению в пригородной зоне города Барнаула
торговля в пригородной зоне города Барнаула

Управление Алтайского края по развитию предпринимательства и рыночной инфраструктуры			
Начальник управления	Дешевых Евгений Витальевич	☎ 8 (3852) 24-22-42	
Зам. начальника управления	Паньков Андрей Иванович	☎ 8 (3852) 38-01-44	
Зам. начальника управления, начальник отдела развития потребительского рынка	Денежкина Галина Михайловна	☎ 8 (3852) 38-01-43	
Комитет по развитию предпринимательства, потребительскому рынку и вопросам труда			
Председатель	Пугач Александр Иванович	☎ 8 (3852) 29-11-40 ☎ 8 (3852) 29-10-31	
Зам. председателя – начальник отдела потребительского рынка	Чмерева Наталья Петровна	☎ 8 (3852) 29-10-32	
Отдел развития предпринимательства комитета по развитию предпринимательства, потребительскому рынку и вопросам труда			
Начальник	Третьяков Андрей Иванович	ohranatruda@barnaul-adm.ru ☎☎ 8 (3852) 29-11-44	промышленность, предпринимательство
Главный специалист	Белозерова Надежда Анатольевна	zpv@barnaul-adm.ru ☎ 8 (3852) 29-11-43	промышленность
Главный специалист	Жарникова Татьяна Ильинична	industry2@barnaul-adm.ru ☎ 8 (3852) 29-11-49	предпринимательство
Ведущий специалист	Тяглая Варвара Владимировна	pprom@barnaul-adm.ru ☎ 8 (3852) 29-11-48	пищевая промышленность
Ведущий специалист	Неупокоев Никита Юрьевич	as15@barnaul-adm.ru ☎ 8 (3852) 29-11-46	предпринимательство
Комитеты по развитию предпринимательства и потребительскому рынку администраций районов			
Железнодорожный район			
Председатель	Романова Марина Николаевна	econ19@gd.barnaul-adm.ru	☎☎ 8 (3852) 62-56-22
Индустриальный район			
Председатель	Найденова Ольга Вячеславовна	predeconom@ind.barnaul-adm.ru	☎ 8 (3852) 47-20-07 ☎ 42-94-76
Ленинский район			
Председатель	Кавендрова Людмила Николаевна	econom@len.barnaul-adm.ru	☎ 8 (3852) 54-45-27 ☎ 54-74-16
Октябрьский район			
Председатель	Ковылина Наталья Михайловна	n.kovilina@okt.barnaul-adm.ru	☎ 8 (3852) 24-97-07
Центральный район			
Председатель	Внучков Павел Геннадьевич	nach_torg@centr.barnaul-adm.ru	☎ 8 (3852) 36-48-82 ☎ 63-05-77
Советы предпринимателей города Барнаула			
Координационный совет предпринимателей при администрации города Барнаула			
Председатель совета	Ряполов Юрий Семенович		☎ 8 (3852) 29-10-93
Совет руководителей предприятий Железнодорожного района			
Председатель совета	Ферапонтов Сергей Геральдович		☎ 8 (3852) 77-42-80
Совет предпринимателей при главе администрации Индустриального района			
Председатель совета	Байкалов Максим Семенович		☎ 8 (3852) 42-94-76
Совет предпринимателей Ленинского района города Барнаула			
Председатель правления	Герман Виктор Адольфович		☎ 8 (3852) 43-21-22
Совет предпринимателей Октябрьского района города Барнаула			
Председатель совета	Терновой Константин Иванович		☎ 8 (3852) 75-26-88
Совет руководителей предприятий Центрального района города Барнаула			
Председатель совета	Герцен Николай Теодорович		☎ 8 (3852) 63-87-61



Дорогие друзья!

Вы открыли очередной номер журнала «Предприниматель Барнаула», подготовленный к пятилетию празднования Дня российского предпринимательства. Уже сам факт появления этой даты говорит о признании роли и значимости для общества людей, не боящихся взять на себя ответственность, создающих рабочие места и обеспечивающих окружающим нормальную жизнь.

Задумайтесь – в городе более 43 тысяч малых, средних предприятий и индивидуальных предпринимателей, которые формируют более 40 процентов поступлений в бюджет города. Это означает только одно – будет развиваться и расти бизнес – будет больше возможностей для развития Барнаула, а это: и хорошие дороги, и новые детские сады, и зарплаты работников бюджетной сферы.

У тех, кто работает, не бывает легких времен. В 90-е годы прошлого века были одни проблемы, сегодня другие, но, жизнь учит только одному: чтобы добиться цели, ее нужно поставить, проработать пути решения, объединить все усилия и получить результат. На мой взгляд, ключевым словом здесь является «объединить».

В составе Координационного совета предпринимателей при администрации города Барнаула присутствуют представители разных направлений бизнеса, это же мы постарались показать и на страницах настоящего издания. Это здорово, что появляются новые потребности у горожан и соответственно новые направления предпринимательской инициативы.

Например – развитие туристической привлекательности Барнаула обязательно простимулирует рост занятости в этой сфере, рождение и реализацию новых проектов. Особенно радует появление молодых предпринимателей производственной направленности, таких как ООО ТПП «Росал», «Алтайская теплоизоляционная компания» и других, ставящих перед собой амбициозные, серьезные цели развития до общероссийского уровня.

Предпринимательское сообщество, администрация города, Барнаурская городская Дума просто обязаны объединить все усилия, чтобы таких компаний было как можно больше!

Успехов вам, развития, добра и благополучия!

*С уважением, Председатель Координационного совета предпринимателей
при администрации г. Барнаула, заместитель председателя
комитета по экономической политике и собственности
Барнаурской городской Думы Ю.С. Ряполов*