

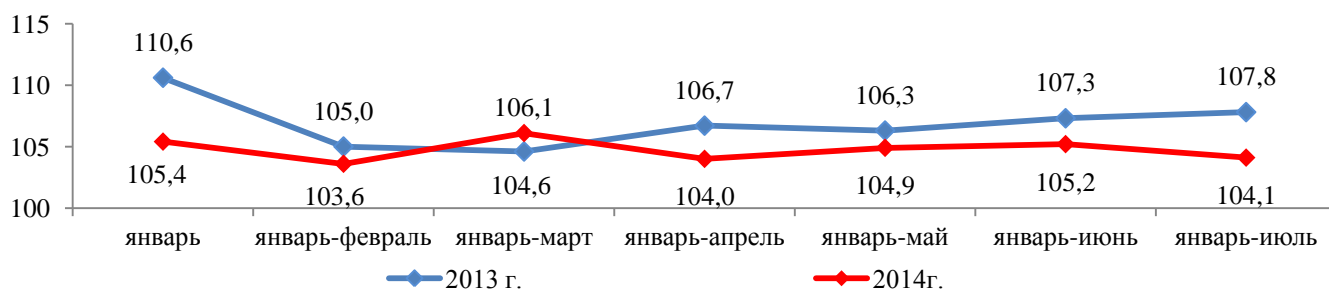
**Обзор
социально-экономической ситуации
за январь – июль 2014 года**

		в % к соотв. периоду 2013 г.	
		г.Барнаул	Алтайский край
1.	Индекс промышленного производства (по полному кругу организаций)	104,1	-
2.	Темп роста ввода в действие жилых домов, в том числе индивидуальное жилищное строительство	в 1,5 р. 94,1	в 1,4 р. 105,7
3.	Индекс потребительских цен на все товары и услуги, <i>июль 2014г. к декабрю 2013г.</i>	104,6	105,0
4.	Темп роста оборота розничной торговли (по крупным и средним организациям) <i>в действующих ценах</i>	103,3	106,0
5.	Темп роста объема платных услуг (по крупным и средним организациям) <i>в действующих ценах</i>	108,3	107,7
6.	Темп роста среднемесячной заработной платы работников (по крупным и средним организациям <i>январь-июнь 2014 г.</i>)	109,7	110,7

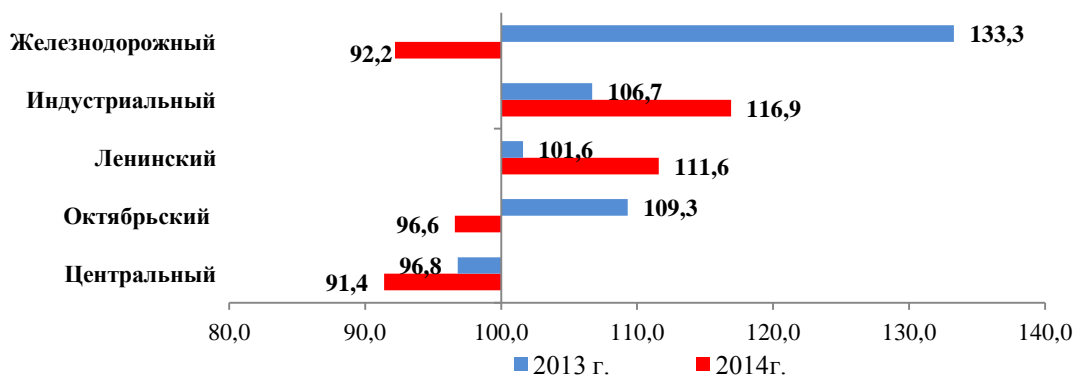
Промышленность

В данном периоде индекс промышленного производства по полному кругу составил 104,1%, в том числе обрабатывающие производства – 105,6%, производство и распределение электроэнергии, газа и воды – 96,4%. Относительно периода январь – июнь текущего года зафиксировано снижение индекса промышленного производства предприятий на 1,1 п.п.

Индексы промышленного производства, %



Индексы промышленного производства за январь-июль по районам города
(полный круг организаций), %

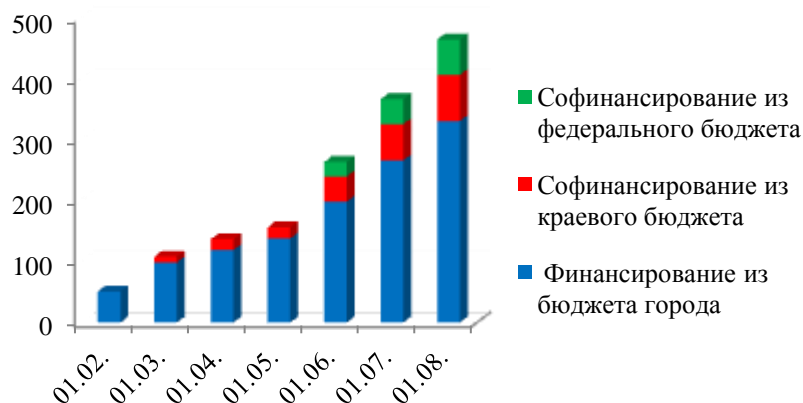


Инвестиции и строительство

В текущем году на реализацию адресной инвестиционной программы (АИП) в бюджете города предусмотрено 895,3 млн. рублей. По состоянию на 01.08.2014 АИП профинансирована в объеме 330,8 млн. рублей или 36,9% от годового лимита (на 01.08.2013 – 409,5 млн. рублей и 34% соответственно).

Объем финансирования АИП из бюджетов всех уровней, млн. рублей

	01.07.	01.08.
Софинансирование из федерального бюджета	41,0	58,3
Софинансирование из краевого бюджета	59,7	75,7
Финансирование из муниципального бюджета	266,2	330,8
% от годового лимита	29,7	36,9



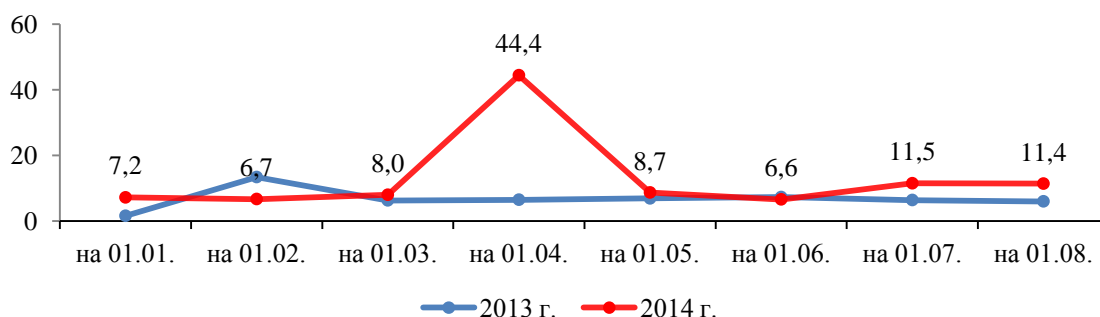
Труд и занятость населения

По состоянию на 01.08.2014 уровень регистрируемой безработицы по отношению к численности трудоспособного населения остается на уровне 0,3% (на 01.08.2013 – 0,4%), напряженность на рынке труда – 0,2 человека на 1 вакансию (на 01.08.2013 – 0,21 человека).

Размер заработной платы по крупным и средним предприятиям за январь-июнь 2014 года увеличился на 9,7% до уровня 25655 рублей, по полному кругу организаций на 7,7% до уровня 21102 рублей.

По данным Алтайкрайстата на 01.08.2014 просроченная задолженность по заработной плате составила 11,4 млн. рублей в 2 организациях города (ЗАО «Завод алюминиевого литья», ФГУП «Овощевод») перед 353 работниками.

Динамика просроченной задолженности по заработной плате, млн. рублей



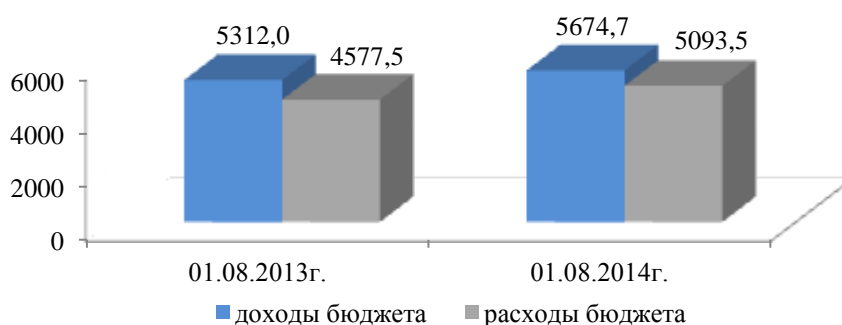
Бюджет города

В отчетном периоде в бюджет города поступило 5674,7 млн. рублей, что на 6,8% больше относительно соответствующего периода 2013 года. Годовой план исполнен на 59,3%.

На 9,9% по сравнению с январем – июлем 2013 года уменьшился объем поступлений налоговых и неналоговых доходов и составил 3390,4 млн. рублей.

Расходная часть бюджета города исполнена в объеме 5093,5 млн. рублей или 49,5% годовых назначений.

Динамика доходов и расходов бюджета города, млн. рублей



Муниципальный заказ

Согласно представленным планам-графикам закупок для обеспечения муниципальных нужд города на 2014 год запланировано размещение 3140 заявок на сумму 3226,2 млн. рублей, из них заказчиками подано 1800 заявок общей суммой 2878,3 млн. рублей.

Вне плана подано 339 заявок на 149,4 млн. рублей, что составило 15,8% от общего количества поданных за текущий период заявок.

С начала года на сайте размещено 1772 заявки на сумму 2778,8 млн. рублей. По итогам завершённых процедур подлежат заключению 1504 контракта на 1477,8 млн. рублей. Экономия денежных средств составила 195,2 млн. рублей.

Цены

Средние цены в городе с начала года возросли на все товары и услуги на 4,6%, в том числе:

- на продовольственные товары – на 6,3% (за январь-июль 2013 г. – на 4,2%),
- на непродовольственные товары – на 3,6% (на 2,8%),
- на платные услуги – на 3,9% (на 7,8%).

В июле в крае зафиксированы *самые низкие* цены, в рублях:

Показатели	Алтайский край	Новосибирская область	Томская область	Кемеровская область	Омская область
Продовольственные товары					
Куры охлажденные и мороженые, кг	115,94	120,65	121,87	119,37	121,34
Масло сливочное, кг	257,77	327,93	258,73	319,40	270,45
Масло подсолнечное, кг	54,39	70,33	76,43	74,89	64,64
Мука пшеничная, кг	21,88	24,87	25,88	22,70	22,98
Сметана, кг	114,24	133,07	133,66	134,49	124,96
Сыры сычужные твердые, кг	278,66	298,13	299,65	297,00	282,96
Рис шлифованный, кг	41,76	50,65	47,34	48,01	43,19
Непродовольственные товары					
Цемент тарированный, за 50 кг	255,63	310,81	354,38	305,32	256,33
Платные услуги					
Помывка в бане в общем зале, билет	116,86	205,23	145,27	162,87	139,60
Проезд в городском коммерческом автобусе, за поездку	14,16	17,00	15,33	--*	--*
Плата за жилье в домах муниципального жилищного фонда, кв.м общей площади	14,02	22,16	20,05	18,35	24,57
Холодное водоснабжение и водоотведение, м ³	28,73	28,76	53,20	30,77	43,53
Газ сжиженный, с человека	178,52	192,53	210,03	--*	250,36
Первичный консультативный прием у врача-специалиста, посещение	338,82	758,41	430,11	429,42	339,90

*- не наблюдается по причине незначительности или отсутствия явления

В июле в крае зафиксированы *самые высокие* цены, в рублях:

Показатели	Алтайский край	Новосибирская область	Томская область	Кемеровская область	Омская область
Продовольственные товары					
Баранина, кг	317,35	302,93	313,46	308,99	266,33
Непродовольственные товары					
Бензин автомобильный марки АИ-92, АИ-93, за л	30,08	30,03	30,02	29,46	29,45
Дрова, за м ³	1064,94	877,21	842,52	514,29	1007,07
Платные услуги					
Электроэнергия в квартирах без электроплит, 100 кВт.ч	352,00	218,11	270,00	274,00	309,00
Электроэнергия в квартирах с электроплитами, 100 кВт.ч	250,00	218,11	189,00	192,00	216,00