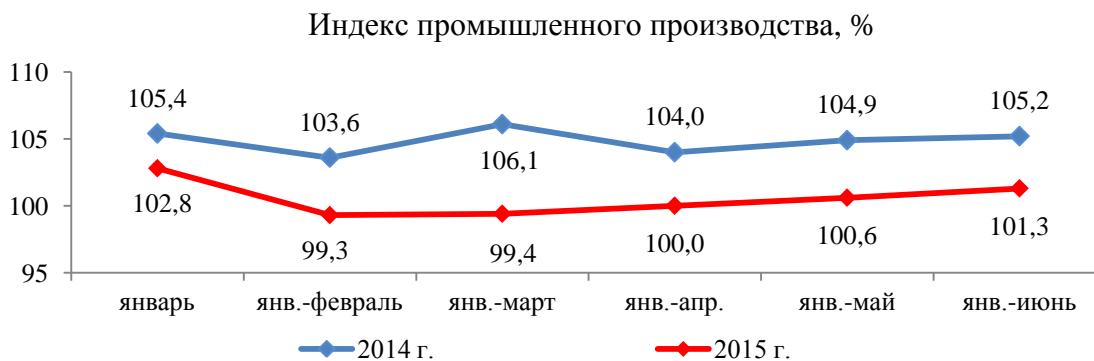


**Обзор  
социально-экономической ситуации  
за январь-июнь 2015 года**

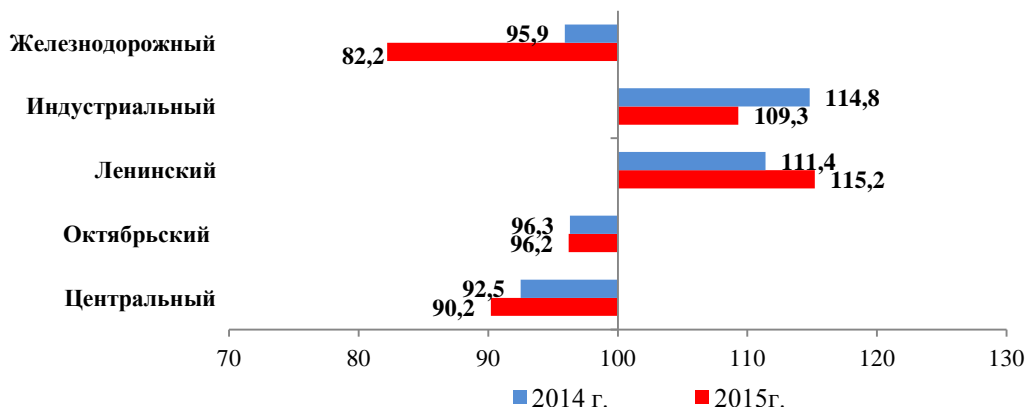
№	Показатели	в % к соотв. периоду 2014 г.	
		г.Барнаул	Алтайский край
1.	Индекс промышленного производства (по полному кругу организаций)	101,3	100,0
2.	Темп ввода в действие жилых домов, в том числе индивидуальное жилищное строительство	в 1,3 р. 72,9	в 1,2 р. 90,5
3.	Индекс потребительских цен на все товары и услуги, <i>июнь 2015г. к декабрю 2014г.</i>	107,7	107,4
4.	Темп роста оборота розничной торговли (по крупным и средним организациям) <i>в действующих ценах</i>	100,5	105,7
5.	Темп роста объема платных услуг (по крупным и средним организациям) <i>в действующих ценах</i>	98,3	101,9
6.	Темп роста среднемесячной заработной платы работников (по крупным и средним организациям за январь-май 2015 г.)	104,4	104,7

**Промышленность**

Индекс промышленного производства по полному кругу составил 101,3% (за январь-июнь 2014 г. – 105,2 %), в том числе обрабатывающие производства – 100,5%, производство и распределение электроэнергии, газа и воды – 105,4%.



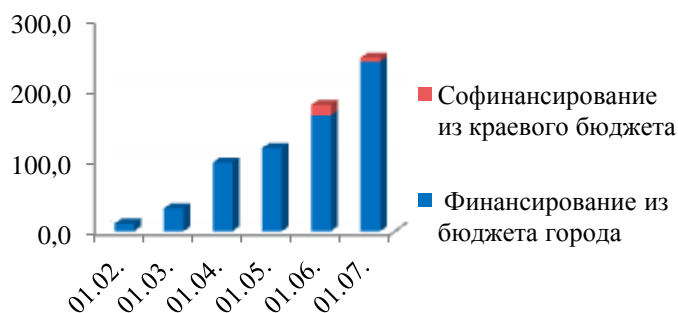
Индексы промышленного производства за январь - июнь по районам города  
(полный круг организаций), %



**Инвестиции и строительство**

В текущем году на реализацию адресной инвестиционной программы (АИП) в бюджете города предусмотрено 932,5 млн. рублей. По состоянию на 01.07.2015 АИП профинансирована в объеме 239,8 млн. рублей или 25,7% от годового лимита (на 01.07.2014 – 266,2 млн. рублей или 29,7% соответственно).

### Объем финансирования АИП из бюджетов всех уровней, млн. рублей

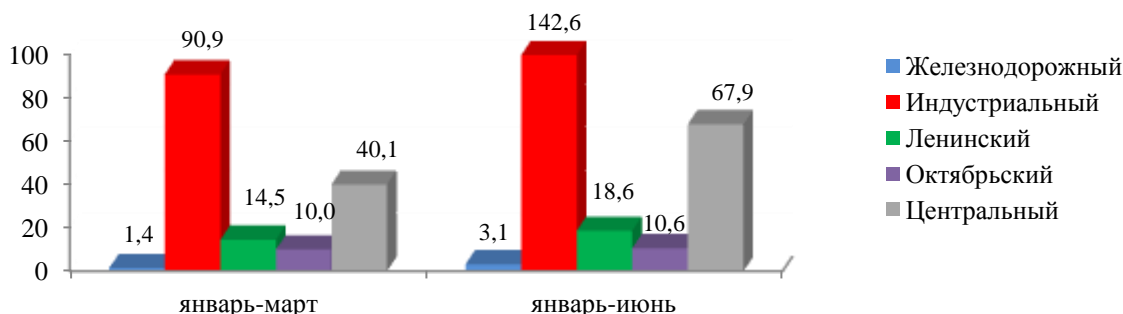


	на 01.06.15	на 01.07.15
Софинансирование из федерального бюджета	0	0
Софинансирование из краевого бюджета	4,0	5,7
Финансирование из муниципального бюджета	164,0	239,8
% от годового лимита	14,8	26,1

### Ввод в действие жилых домов

В отчетном периоде в городе построено 4074 новые квартиры. Организациями всех форм собственности и индивидуальными застройщиками введены в действие жилые дома общей площадью 242,8 тыс. кв. метров, что на 30,3% больше соответствующего периода 2014 года и составляет 68,6% от общего ввода жилья по краю.

#### Ввод в действие жилых домов по районам, тыс. кв. метров



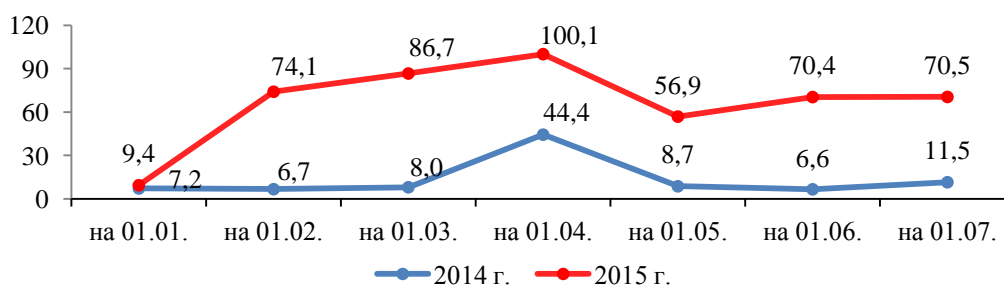
### Труд и занятость населения

Уровень регистрируемой безработицы по отношению к численности трудоспособного населения сложился на уровне 0,4% (на 01.07.2014 – 0,3%), напряженность на рынке труда – 0,3 человека на 1 вакансию (на 01.07.2014 – 0,2 человека).

Размер заработной платы по крупным и средним предприятиям за январь-май 2015 года увеличился на 4,4% до уровня 26293 рубля.

По данным Алтайкрайстата на 01.07.2015 просроченная задолженность по заработной плате составила 70,5 млн. рублей в 4 организациях города (ОАО «Сибэнергомаш», ЗАО «Завод алюминиевого литья», ФГУП «Овощевод», ООО «Барнаульское предприятие «Металлпластизделие») перед 1225 работниками.

#### Просроченная задолженность по заработной плате, млн. рублей



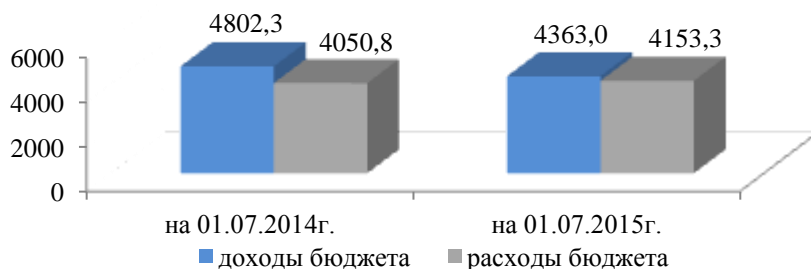
### Бюджет города

В отчетном периоде в бюджет города поступило 4363 млн. рублей, что на 9,1% меньше соответствующего периода 2014 года. Годовой план по доходам исполнен на 49,5%.

На 5,5% по сравнению с январем-июнем 2014 года уменьшился объем поступлений налоговых и неналоговых доходов и составил 2560,8 млн. рублей.

Расходная часть бюджета города исполнена в объеме 4153,3 млн. рублей или 44,3% годовых назначений.

## Динамика доходов и расходов бюджета города, млн. рублей

**Муниципальный заказ**

Согласно представленным планам-графикам закупок для обеспечения муниципальных нужд города на 2015 год запланировано размещение 1338 заявок на сумму 2191,1 млн. рублей, заказчиками подано 935 заявок на 1682,6 млн. рублей.

Вне плана подано 217 заявок на 292,3 млн. рублей, что составило 23,2% от общего количества поданных за текущий период заявок.

В отчетном периоде на сайте размещено 844 заявки на сумму 1549,2 млн. рублей. По итогам завершенных процедур подлежат заключению 763 контракта на 663,9 млн. рублей, экономия денежных средств составила 161,1 млн. рублей.

**Цены**

Средние цены в городе с начала года возросли на все товары и услуги на 7,7%, в т.ч.:

- на продовольственные товары – на 8,4% (за январь-июнь 2014 г. – на 6,1%),
- на непродовольственные товары – на 9,6% (на 3,5%),
- на платные услуги – на 2,5% (на 2,2%).

*В июне в крае зафиксированы самые низкие цены, в рублях:*

Показатели	Алтайский край	Новосибирская область	Томская область	Кемеровская область	Омская область
<b>Продовольственные товары</b>					
Масло подсолнечное, кг	71,94	90,32	94,93	90,48	88,51
Мука пшеничная, кг	24,47	28,31	30,08	27,48	26,59
Сметана, кг	125,13	152,23	149,00	145,52	135,61
Сыры сычужные твердые, кг	292,95	330,26	332,66	317,92	336,92
Яйца куриные, за десяток	43,76	50,08	46,84	44,76	46,19
Пшено	28,35	37,59	37,38	33,70	31,37
<b>Непродовольственные товары</b>					
Цемент тарифованный, за 50 кг	229,96	295,76	366,01	316,40	244,22
<b>Платные услуги</b>					
Помывка в бане в общем отделении, билет	128,29	214,18	171,77	174,12	155,80
Проезд в городском коммерческом автобусе, поездка	14,51	19,00	17,65	-*	-*
Холодное водоснабжение и водоотведение, м <sup>3</sup>	28,73	28,76	53,17	30,80	40,32
Газ сжиженный, с человека	178,52	192,53	210,02	-*	250,36
Первичный консультативный прием у врача-специалиста, посещение	389,01	851,49	533,74	483,03	394,55

\*- не наблюдается по причине незначительности или отсутствия явления

*В июне в крае зафиксированы самые высокие цены, в рублях:*

Показатели	Алтайский край	Новосибирская область	Томская область	Кемеровская область	Омская область
<b>Непродовольственные товары</b>					
Дрова, за м <sup>3</sup>	1106,35	867,47	876,28	526,44	1039,26
<b>Платные услуги</b>					
Электроэнергия в квартирах без электроплит, по установленной социальной норме, 100 кВт.ч	352,00	218,11	270,00	274,00	309,00
Электроэнергия в квартирах с электроплитами, по установленной социальной норме, 100 кВт.ч	250,00	218,11	189,00	192,00	216,00