

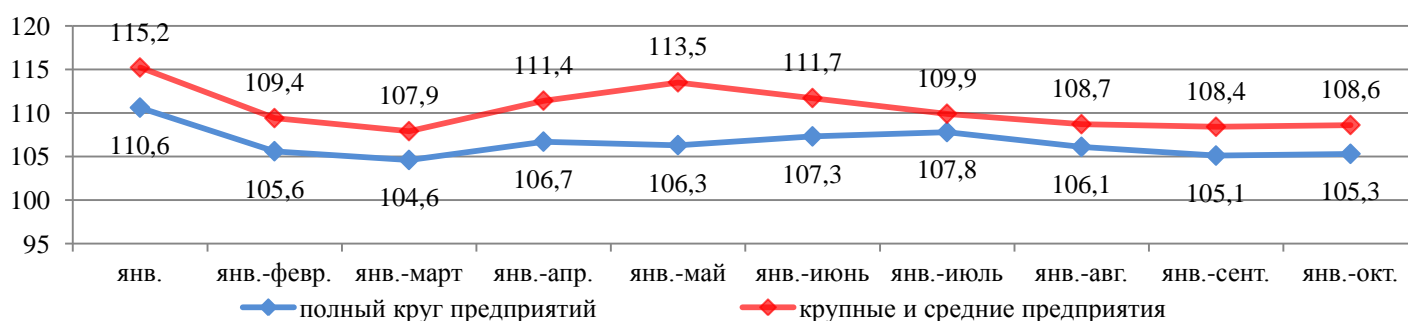
**Обзор
социально-экономической ситуации
за январь – октябрь 2013 года**

		в % к соотв. периоду 2012 г.	
		г.Барнаул	Алтайский край
1.	Индекс промышленного производства (по полному кругу) (по крупным и средним предприятиям)	105,3 108,6	- -
2.	Темп роста ввода в действие жилых домов, в том числе индивидуальное жилищное строительство	117 в 1,4 р.	107,7 105,8
3.	Индекс потребительских цен на все товары и услуги, <i>октябрь 2013г. к декабрю 2012г.</i>	105,9	105,7
4.	Темп роста оборота розничной торговли (по крупным и средним организациям) <i>в действующих ценах</i>	113	116,6
5.	Темп роста объема платных услуг (по крупным и средним организациям) <i>в действующих ценах</i>	109,5	108,4
6.	Темп роста среднемесячной заработной платы работников <i>январь-сентябрь 2013 г.</i> (по полному кругу) (по крупным и средним организациям)	110,6 113,6	113,2 113,3

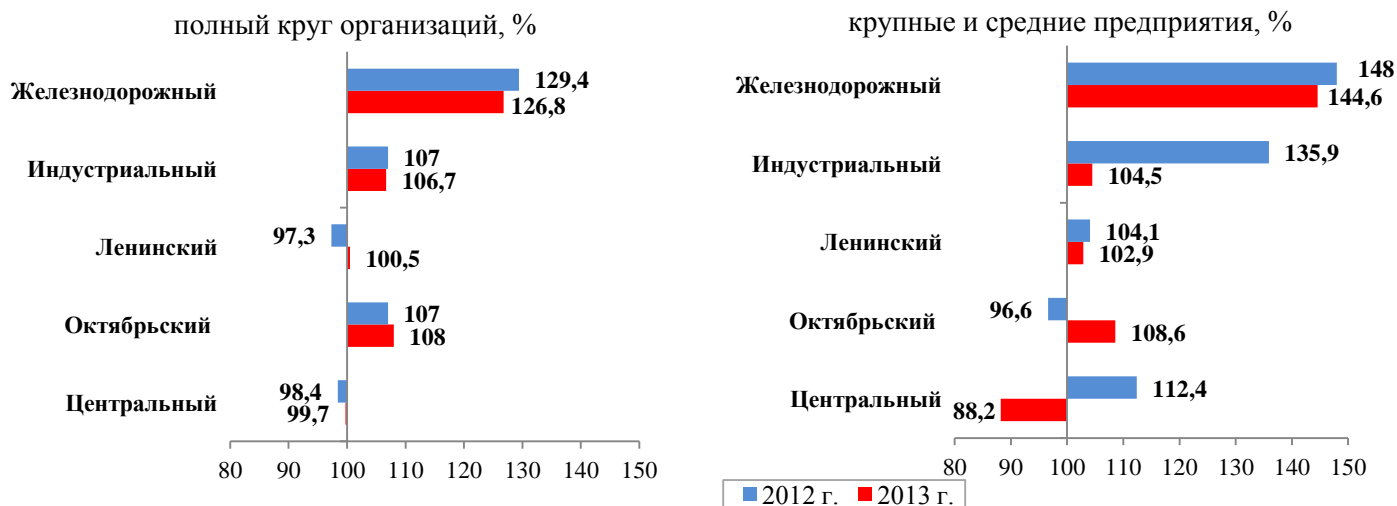
Промышленность

В данном периоде зафиксирован рост промышленного производства по крупным и средним и по полному кругу организаций на 0,2 п.п., относительно периода январь-сентябрь 2013г.

Индексы промышленного производства за январь - октябрь, %



Индексы промышленного производства за январь-октябрь по районам города, %



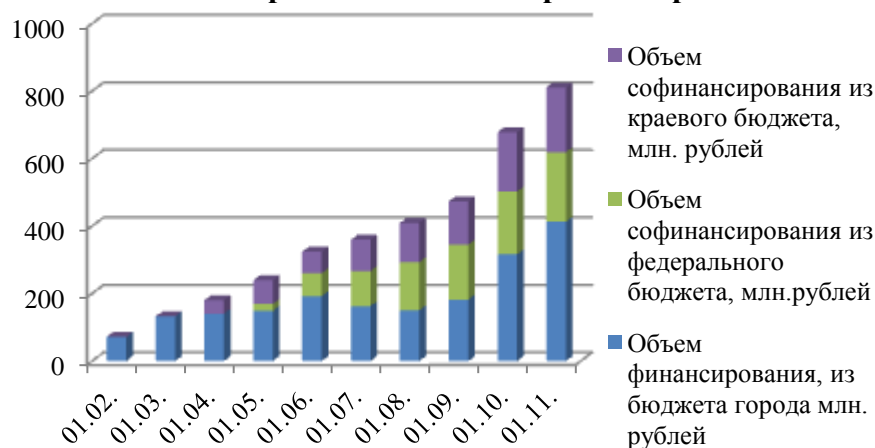
Рост промышленного производства был достигнут в основном за счет:

- производства резиновых и пластмассовых изделий – 130,6%;
- производства транспортных средств и оборудования – 156,4%;
- металлургического производства и производства готовых металлических изделий – 218,7%;
- добычи полезных ископаемых – 151,4%.

Инвестиции и строительство

В текущем году на реализацию адресной инвестиционной программы предусмотрено 1,4 млрд.рублей. На 01.11.2013 мероприятия адресной инвестиционной программы города профинансированы в объеме 810,8 млн.рублей - 59% от годового лимита (на 01.11.2012 – 514,6 млн.рублей и 59% соответственно).

Финансирование АИП январь-октябрь 2013 г.



	01.10.	01.11.
Объем финансирования, млн. рублей	678,2	810,8
% от годового лимита	57	59
Объем софинансирования из федерального бюджета, млн. рублей	185,9	205,8
Объем софинансирования из краевого бюджета, млн. рублей	176	192,1

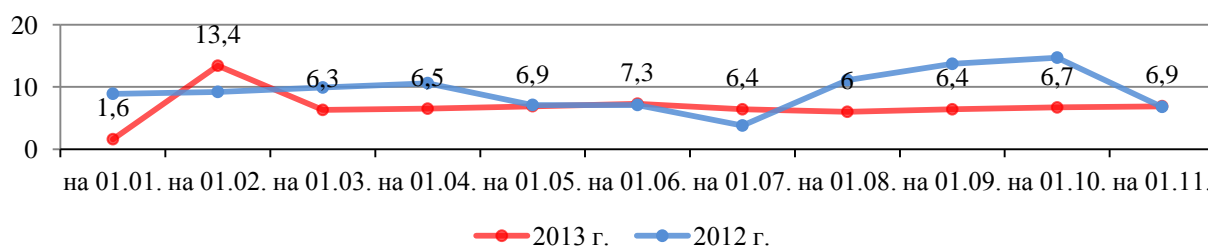
Труд и занятость населения

По состоянию на 01.11.2013 уровень регистрируемой безработицы по отношению к численности трудоспособного населения остается на уровне 0,35% (на 01.11.2012 – 0,6%), напряженность на рынке труда – 0,2 человека на 1 вакансию (на 01.11.2012 – 0,4 человека).

Размер заработной платы за январь-сентябрь по сравнению с соответствующим периодом прошлого года увеличился: по полному кругу организаций на 10,6% до уровня 19790 рублей, по крупным и средним предприятиям на 13,6% до уровня 23488 рублей.

По данным Алтайкрайстата на 01.11.2013 просроченная задолженность по заработной плате составила 6,9 млн. рублей в 2 организациях города (ФГУП «Овощевод», ОНО ОПХ им. В.В.Докучаева) перед 151 работником.

Динамика просроченной задолженности по заработной плате, млн. рублей



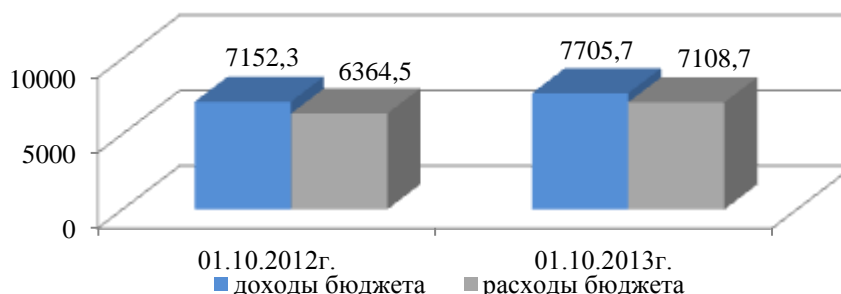
Бюджет города

За январь – октябрь текущего года в бюджет города поступило 7705,7 млн. рублей или 107,7% к соответствующему периоду 2012 года. Годовой план исполнен на 79,4%.

На 12,1% по сравнению с январем – октябрем 2012 года увеличился объем поступлений налоговых и неналоговых доходов и составил 5283,2 млн. рублей.

Расходная часть бюджета города исполнена в объеме 7108,7 млн. рублей или 65,8% годовых назначений.

Динамика доходов и расходов бюджета города, млн. рублей



Муниципальный заказ

На период с января по октябрь 2013 года было запланировано размещение 972 заявок на сумму 3499,9 млн. рублей.

Фактически муниципальными заказчиками подано 1450 заявок на сумму 3626,4 млн. рублей, в том числе плановых заявок – 909 на сумму 3342,2 млн. рублей или 95,5% от суммы, запланированной на данный период. Количество внеплановых заявок – 541 на сумму 284,2 млн. рублей или 37,3% от общего количества поданных заявок.

С начала года на сайте размещено 1307 заявок на сумму 3569,6 млн. рублей или 90,1% от количества поданных заявок. Заключено 1250 контрактов на сумму 2879,2 млн. рублей (95,6% от количества размещенных заявок), экономия бюджетных средств составила 143,3 млн. рублей или 4,7%.

Цены

Средние цены в городе с начала года возросли на все товары и услуги на 5,9%, в том числе:

- на продовольственные товары – на 5,6% (за январь-октябрь 2012 г. – на 8,2%),
- на непродовольственные товары – на 4,8% (на 6,1%),
- на платные услуги – на 8,7% (на 4,8%).

В октябре в крае зафиксированы *самые низкие* цены, в рублях:

Показатели	Алтайский край	Новосибирская область	Томская область	Кемеровская область	Омская область
Продовольственные товары					
Масло подсолнечное, кг	63,41	75,83	82,21	77,83	68,51
Мука пшеничная, кг	80,89	23,42	25,73	22,63	22,80
Сметана, кг	96,18	108,34	118,59	118,37	108,64
Рис шлифованный, кг	38,18	45,63	44,01	43,67	38,44
Сыры сычужные твердые, кг	265,43	285,48	286,87	280,37	270,20
Яйца куриные, за десяток	39,31	42,97	45,11	42,68	40,11
Непродовольственные товары					
Бензин автомобильный марки АИ-95 и выше, за л	31,02	31,27	31,64	31,03	31,38
Платные услуги					
Помывка в бане в общем зале, билет	106,93	194,59	142,48	143,51	139,60
Плата за жилье в домах муниципального жилищного фонда, кв.м общей площади	13,12	21,38	17,36	16,51	18,86
Газ сжиженный с человека	171,36	192,53	201,58	.*	240,28
Проезд в городском коммерческом автобусе, поездка	12,91	17	15	.*	.*
Водоснабжение холодное и водоотведение, с человека	205,17	205,95	388,68	218,73	221,82

*- не наблюдается по причине незначительности или отсутствия явления

В октябре в крае зафиксированы *самые высокие* цены, в рублях:

Показатели	Алтайский край	Новосибирская область	Томская область	Кемеровская область	Омская область
Непродовольственные товары					
Дрова, за м ³	1054,92	878,82	756,55	493,36	1002,27
Платные услуги					
Электроэнергия в квартирах без электроплит, 100 кВт.ч	338,20	209	260	264	297
Электроэнергия в квартирах без электроплитами, 100 кВт.ч	236,7	209	182	185	208